

PRESENTAZIONE DEL PIANO MIRATO “PRIMO NON MORIRE” CANTIERI
ATS Brianza - Piano Regionale della Prevenzione 2021-2025

Martedì 27 giugno 2023

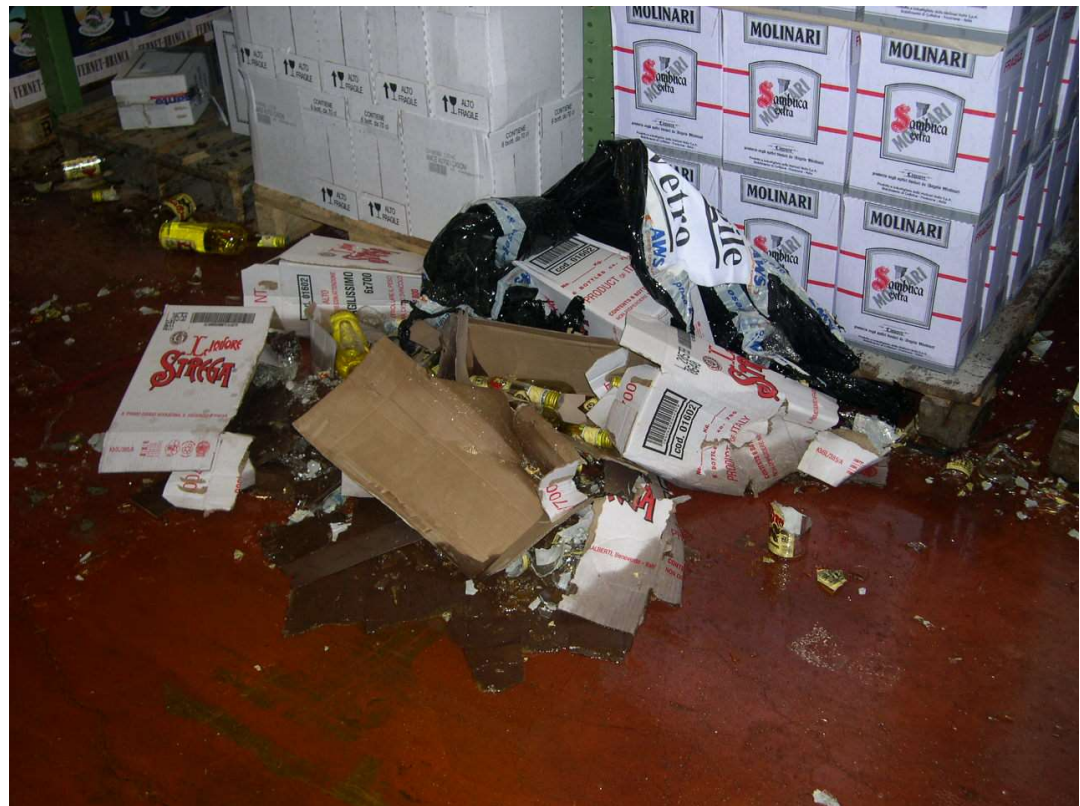
Scheda D0015 - Caduta dall'alto di materiali in magazzino

Infortunio per investimento di materiali caduti da scaffalature

Il lavoratore, dipendente di una cooperativa di facchinaggio

era addetto ad attività di picking all'interno di un deposito di prodotti di consumo per la grande distribuzione.

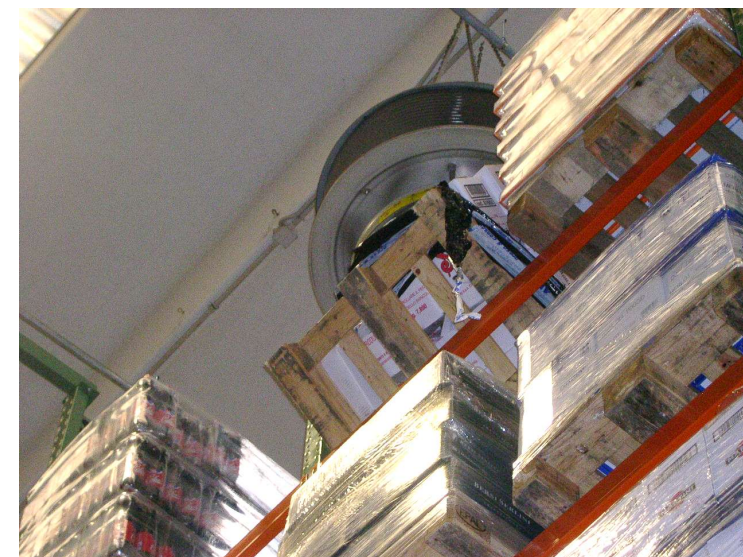
Mentre percorreva con un transpallet elettrico la corsia fra due scaffalature, gli sono cadute addosso dall'alto degli scatoloni contenenti bottiglie di vetro, colpendolo alla testa e alla spalla destra procurandogli lesioni con prognosi superiore a 40 gg.





La caduta di tale materiale è stata provocata da un collega dell'infortunato, che stava lavorando nella corsia parallela con un carrello retrattile stava prelevando un bancale di bevande alcoliche sull'ultimo ripiano della scaffalatura a circa 7 metri dal suolo.

Non si accorgeva che poco sopra il bancale era installato un aerotermo dell'impianto di riscaldamento.



infatti gli aerotermini sono posizionati sopra una scaffalatura e la distanza fra l'ultimo ripiano e questi è pari a soli 110 cm

Dalle misure eseguite si è visto che sotto le pale dell'impianto di riscaldamento vi era uno spazio limitato di sollevamento e manovra pari a circa 25 cm



E il ripiano sotto gli aerotermini era occupato da bancali tali da impedirgli di vedere l'impianto soprastante

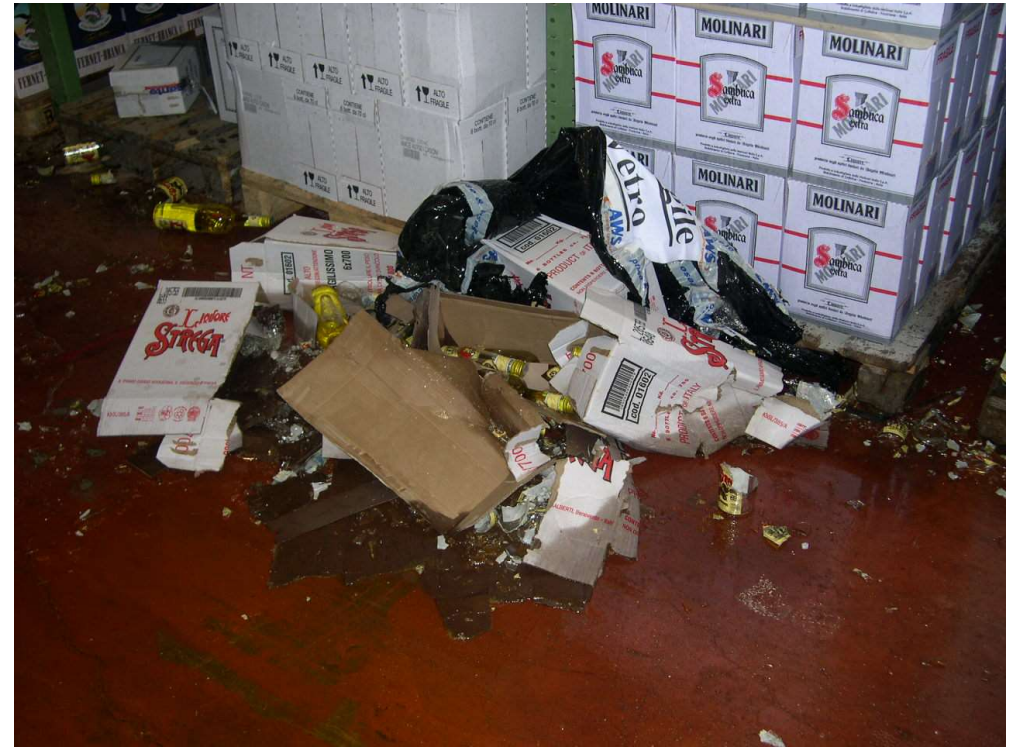
27/06/2023

Nel sollevare il bancale urtava l'aerotermino



Il bancale cadeva dalle guide e dall'imballo rotto uscivano cartoni di bottiglie che cadevano sia sul carrello che sulla scaffalatura adiacente e quindi sulla corsia a fianco.





Nella caduta investivano il lavoratore che stava transitando in quel momento nella corsia a fianco e che riportava traumi al capo e alla spalla con prognosi superiore a 40 giorni

A seguito dell'infortunio sono state posizionate le **RETI DI SEPARAZIONE** fra file adiacenti di scaffalature

Punto 11

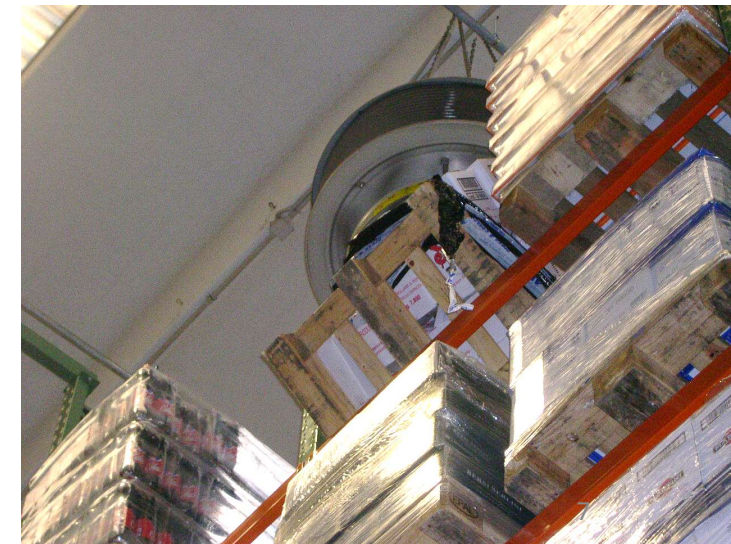
Perché le reti fra due scaffalature adiacenti?

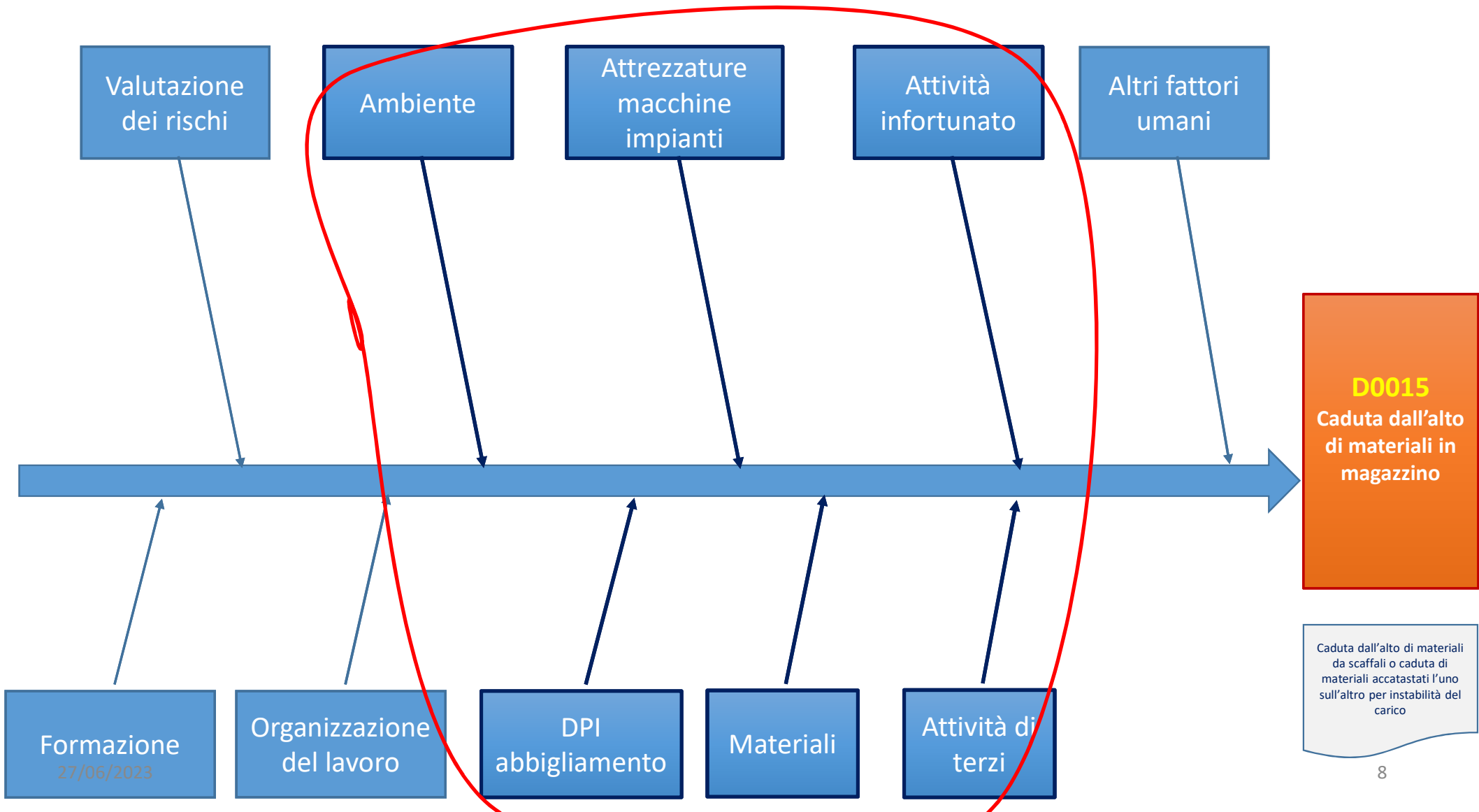


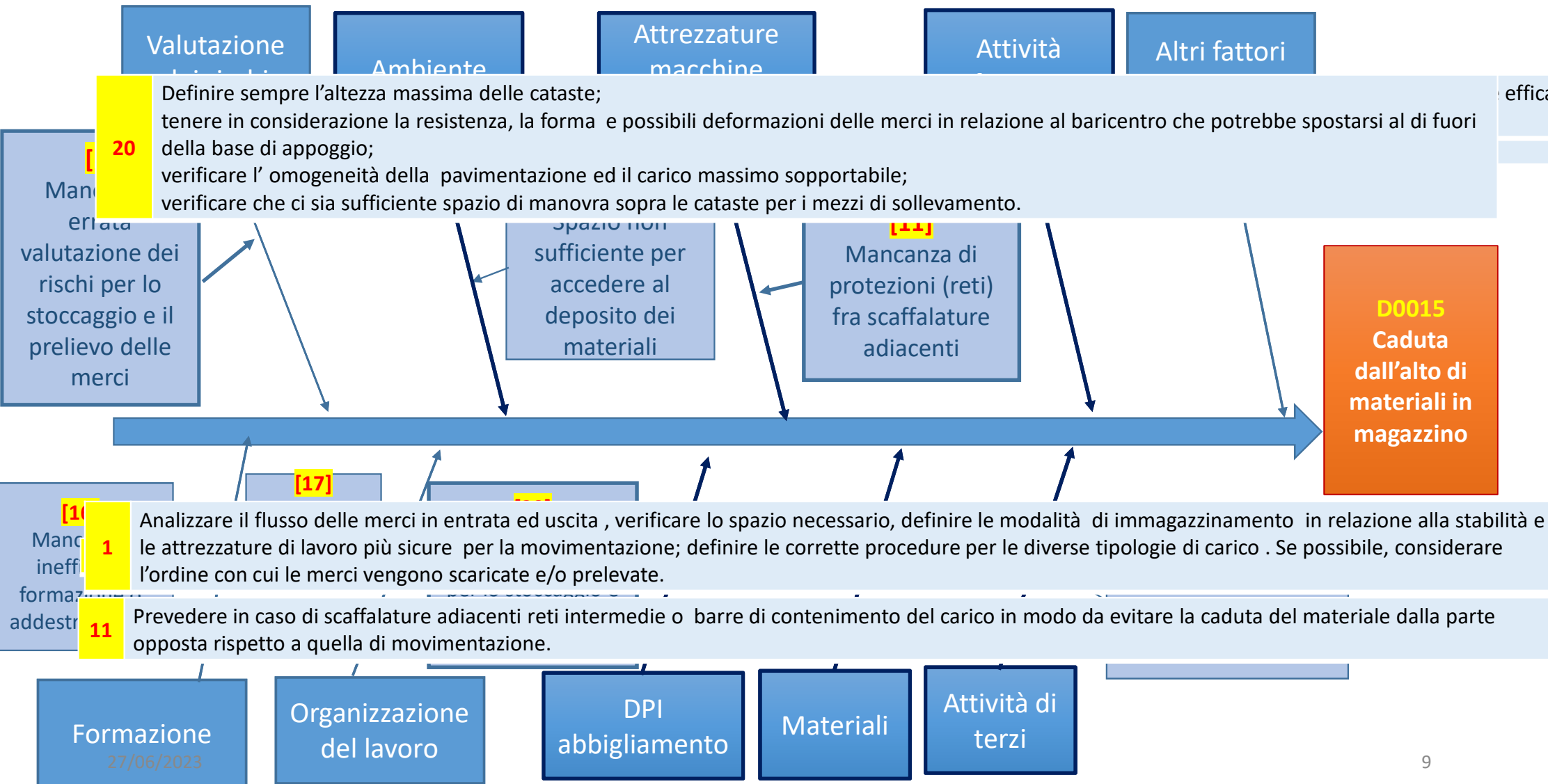
Un lavoratore con un carrello retrattile stava prelevando un bancale di bevande alcoliche sull'ultimo ripiano della scaffalatura a circa 7 metri dal suolo.

Non si accorgeva che poco sopra il bancale era installato un aerotermo dell'impianto di riscaldamento.

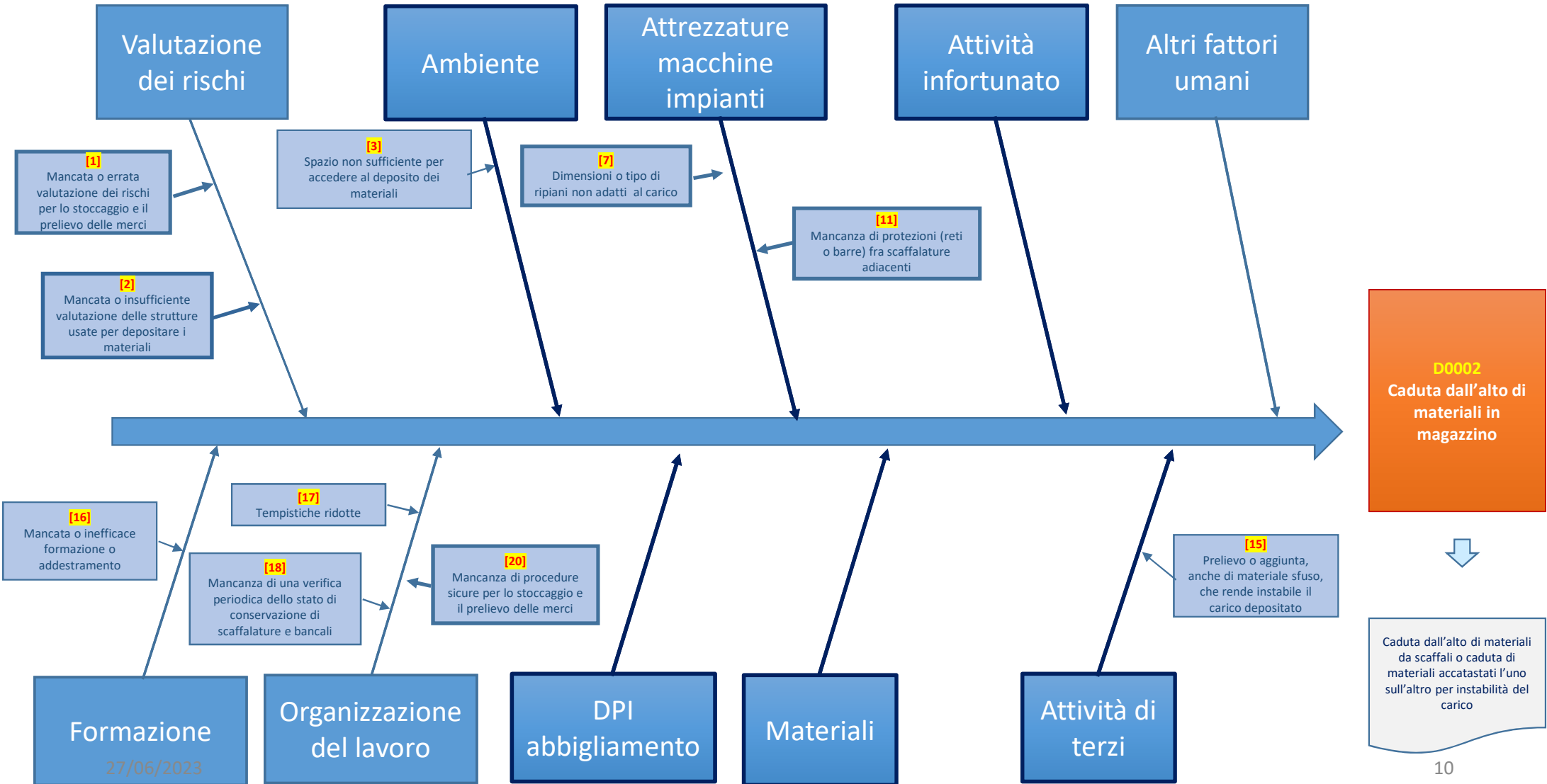
Nel sollevare il bancale urtava l'aerotermo

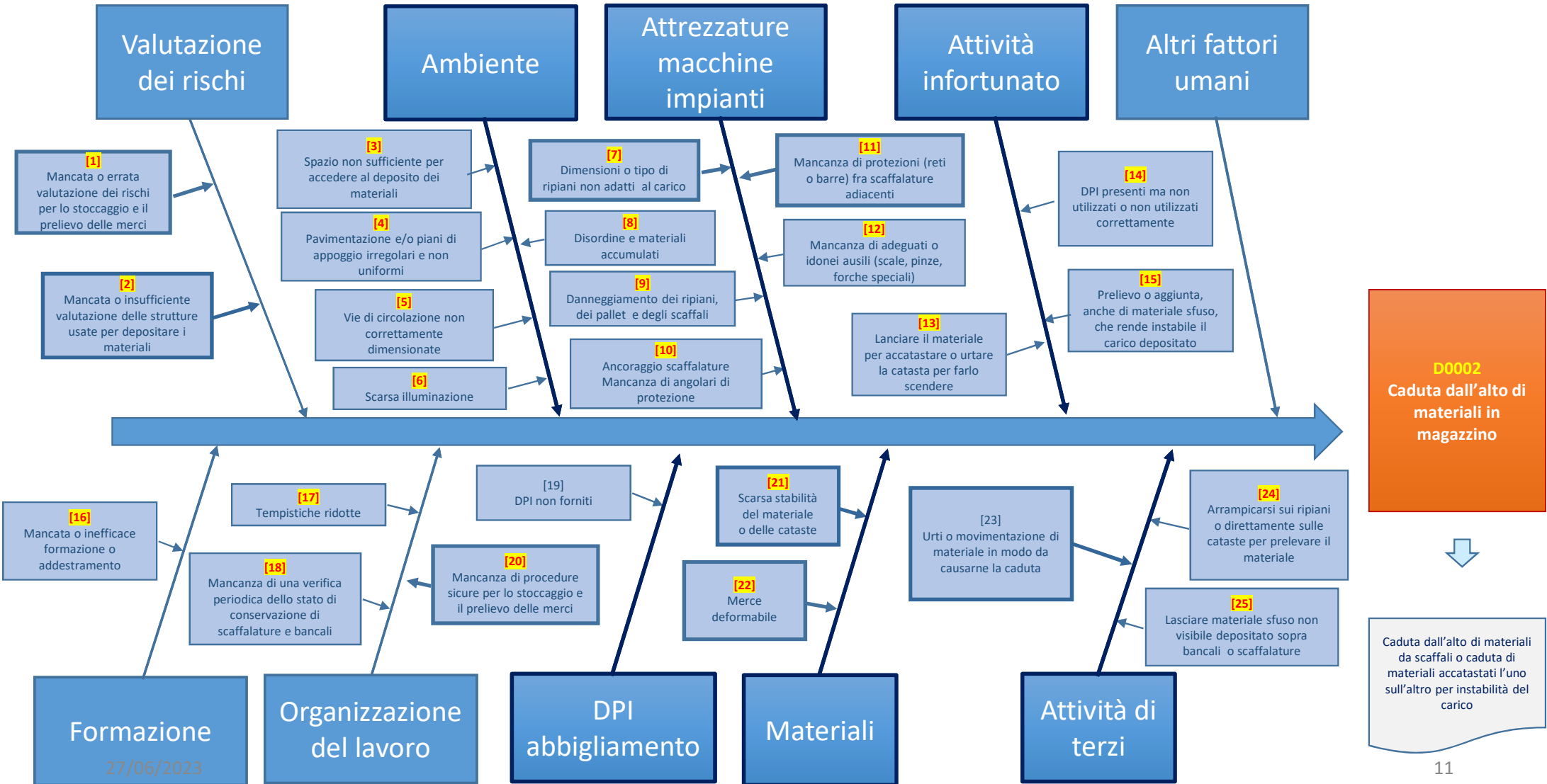






Scheda D0015 - ATECO: **H - Trasporti e Magazzinaggio** Luogo: **Interno azienda e presso aziende di terzi**





Scheda D0015 note esplicative - ATECO: **H Trasporto e magazzinaggio** Luogo: **Interno azienda e presso aziende di terzi**

N°	Testo della nota
1	Analizzare il flusso delle merci in entrata ed uscita , verificare lo spazio necessario, definire le modalità di immagazzinamento in relazione alla stabilità e le attrezzature di lavoro più sicure per la movimentazione; definire le corrette procedure per le diverse tipologie di carico . Se possibile, considerare l'ordine con cui le merci vengono scaricate e/o prelevate. Non utilizzare scale a pioli per portare materiali in quota in quanto limitano la possibilità di usare le mani per una presa sicura.
2	Verificare, in fase di valutazione dei rischi, che la portata e la dimensione e la forma dei ripiani delle scaffalature e/o soppalchi sia congrua rispetto ai carichi da stoccare; indicare chiaramente la portata tramite apposita cartellonistica. Verificare che i materiali siano in condizioni di stabilità in relazione alla base di appoggio, all'altezza del baricentro e alla deformabilità dei materiali stessi sotto il loro peso o di quello di altri materiali se accatastati.
3	Lo spazio insufficiente per movimentare in sicurezza i carichi, può indurre a compiere operazioni scorrette (in particolare tenere in considerazione lo spazio di manovra delle attrezzature di lavoro: carrelli elevatori, PLE, scale etc..)
4	Definire un programma di manutenzione per il mantenimento nel tempo dell' integrità scaffalature ed in particolare, verifica visiva dell' integrità delle spalle, correnti ,travesini e diagonali, la presenza dei tasselli di fissaggio a terra e/o a muro, presenza di targhe di portata, valutazione delle deformazioni permanenti della struttura e/o dei ripiani. Definire un programma di manutenzione per il mantenimento della omogeneità (assenza di dislivelli o irregolarità) di pavimentazioni interne ed esterne; dare chiare istruzioni agli operatori di verificare i piani di appoggio prima di procedere.
5	Nel definire le vie di circolazione prestare attenzione alla larghezza in quanto spazi ristretti possono causare urti e caduta di materiali.
6	Per evitare urti alle scaffalature, verificare la corretta illuminazione interna ed esterna in relazione alle attività da svolgere; effettuare periodica manutenzione dei corpi illuminanti; verificare la necessità di dotare di fari le attrezzature di lavoro
7	Si veda punto 2. In caso di materiali in lastre, tavole, pannelli o altri materiali disposti verticalmente, la struttura di deposito deve essere strutturata per evitare lo spostamento, lo scivolamento o la caduta.
8	Materiali in disordine possono ostacolare modalità corrette di scarico e carico. Definire in fase di valutazione dei rischi le aree idonee allo stoccaggio delle merci, prevedere una delimitazione tramite segnaletica orizzontale, dare indicazioni affinché i preposti vigilino sul rispetto delle procedure di stoccaggio dei materiali
9	Rischio di rottura e di instabilità del carico
10	La mancanza di ancoraggi permette oscillazioni e cadute di oggetti, in particolare in caso di urto da parte di carrelli elevatori o altri mezzi di massa elevata in fase di movimento
11	Prevedere in caso di scaffalature adiacenti reti intermedie o barre di contenimento del carico in modo da evitare la caduta del materiale dalla parte opposta rispetto a quella di movimentazione.
12	Si veda punto 1
13	La formazione di cataste e il prelievo di materiali devono essere effettuati con i mezzi idonei, evitando di produrre instabilità.
14	L'uso di DPI può limitare il danno dovuto alla caduta di oggetti
15	La stabilità di materiali accatastati può essere compromessa da manovre scorrette durante l'aggiunta o il prelievo dei materiali. Evitare di raggiungere una altezza eccessiva accatastando materiali, anche se di forma geometrica regolare, considerando altezza, numero di elementi e ampiezza della base di appoggio.

Scheda D0015 note esplicative - ATECO: **H Trasporto e magazzinaggio** Luogo: **Interno azienda e presso aziende di terzi**

N°	Testo della nota
16	Effettuare formazione ed addestramento costante ai lavoratori sulle corrette operazioni da svolgere per le diverse tipologie di carico; può essere efficace effettuare break formativi direttamente in reparto.
17	La «fretta» può indurre a non usare attrezzature appropriate, se scomode da utilizzare, o a ricorrere a metodi di lavoro non appropriati. Nell'organizzazione del lavoro occorre progettare le operazioni da compiere e disporre materiali ed attrezzature tenendo conto dei principi ergonomici.
18	Verificare periodicamente lo stato di conservazione di scaffalature e bancali ivi depositati
19	
20	Definire sempre l'altezza massima delle cataste; tenere in considerazione la resistenza, la forma e possibili deformazioni delle merci in relazione al baricentro che potrebbe spostarsi al di fuori della base di appoggio; verificare l'omogeneità della pavimentazione ed il carico massimo sopportabile; tenere in considerazione l'instabilità dovuta ad agenti esterni; verificare che ci sia sufficiente spazio di manovra sopra le cataste per i mezzi di sollevamento. Nel caso di utilizzo di scaffalature drive-in, adottare procedure adeguate (caricare prima in basso e poi in alto e scaricare partendo dall'alto, esporre divieto di passare all'interno delle stive).
21	Cataste, pile di oggetti, contenitori sono instabili se il numero di elementi sovrapposti è eccessivo. E' necessario prevedere quale sia il livello da non superare, anche tenendo conto della consistenza e della possibile deformazione del materiale.
22	Verificare che non vengano impilati bancali o colli di merce deformabile (scatole con parti vuote al loro interno).
23	
24	Il lavoratore deve evitare comportamenti incongrui per accedere in quota perché potrebbe compromettere la stabilità del carico e causarne la caduta
25	Prevedere, in caso di scaffalature adiacenti, reti intermedie o barre di contenimento del carico in modo da evitare la caduta del materiale dalla parte opposta rispetto a quella di movimentazione.