



COVID-19

Rendicontazione sintetica sull'andamento dell'epidemia

Aggiornamento al 5 ottobre 2022

Sommario

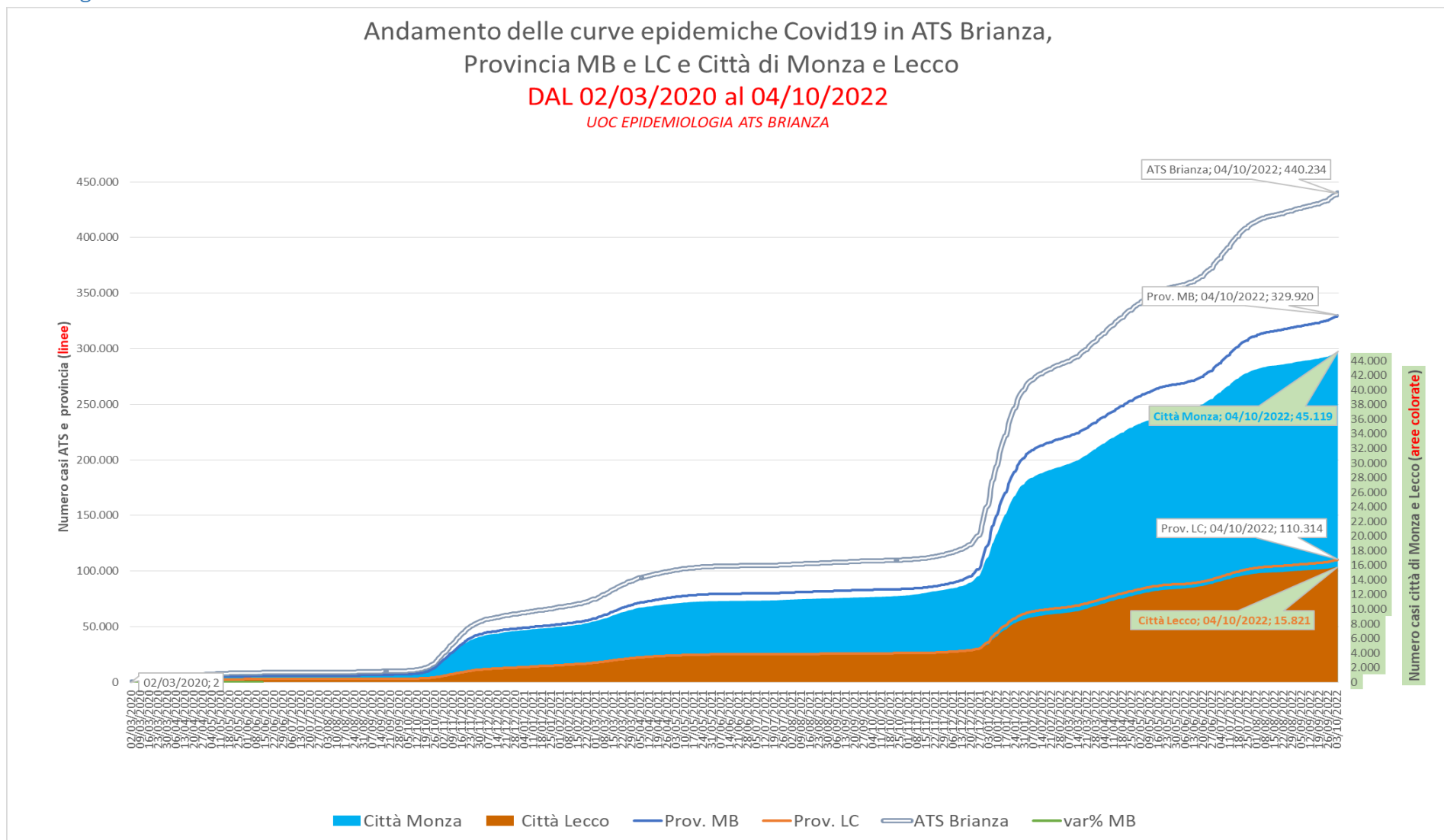
1. Casi covid+	3
Andamento globale marzo 2020 – 4 ottobre 2022	3
Numero di casi (dati giornalieri) per Distretto (da gennaio 2022)	6
Numero di casi (dati giornalieri) per Ambito (da gennaio 2022)	7
Numero di casi giornalieri in Regione Lombardia per Provincia - Aggiornamento 3 ottobre	8
Tassi medi giornalieri in ATS Brianza per Provincia e in Lombardia - Aggiornamento al 4 ottobre 2022	9
Numero casi medi quotidiani provinciali	10
Tassi incidenza settimanale provinciali	11
Proporzioni di tamponi positivi nel tempo	12
Distribuzione dei casi per età	13
2. Distribuzione spaziale dei casi per comune	16
Evoluzione recente	16
3. Casi covid+: Ricoveri	18
Andamento dell'epidemia ed ospedalizzazione presso le ASST del territorio	18
Andamento temporale (dati giornalieri)	21
Andamento temporale dei deceduti in ospedali di ATS	22
Deceduti in ospedale per età	23
4. Indice R(t)	24
Valori R(t) in ATS Brianza	24
Evoluzione temporale	24
5. Indice RD_t	25
6. VACCINAZIONI	26

I dati del report sono aggiornati a date nell'intorno del 5 ottobre 2022, con leggere differenze in funzione della disponibilità regionale e di ATS.

Il lavoro è stato reso possibile dall'interazione che fin dall'inizio della pandemia si è instaurata tra i Dipartimenti di ATS Brianza e con le numerosissime persone che nelle strutture di ricovero pubbliche e private, in Regione e a tutti i livelli di assistenza hanno dedicato quotidianamente i propri sforzi alla gestione della problematica, a cui vanno i ringraziamenti.

1. Casi covid+

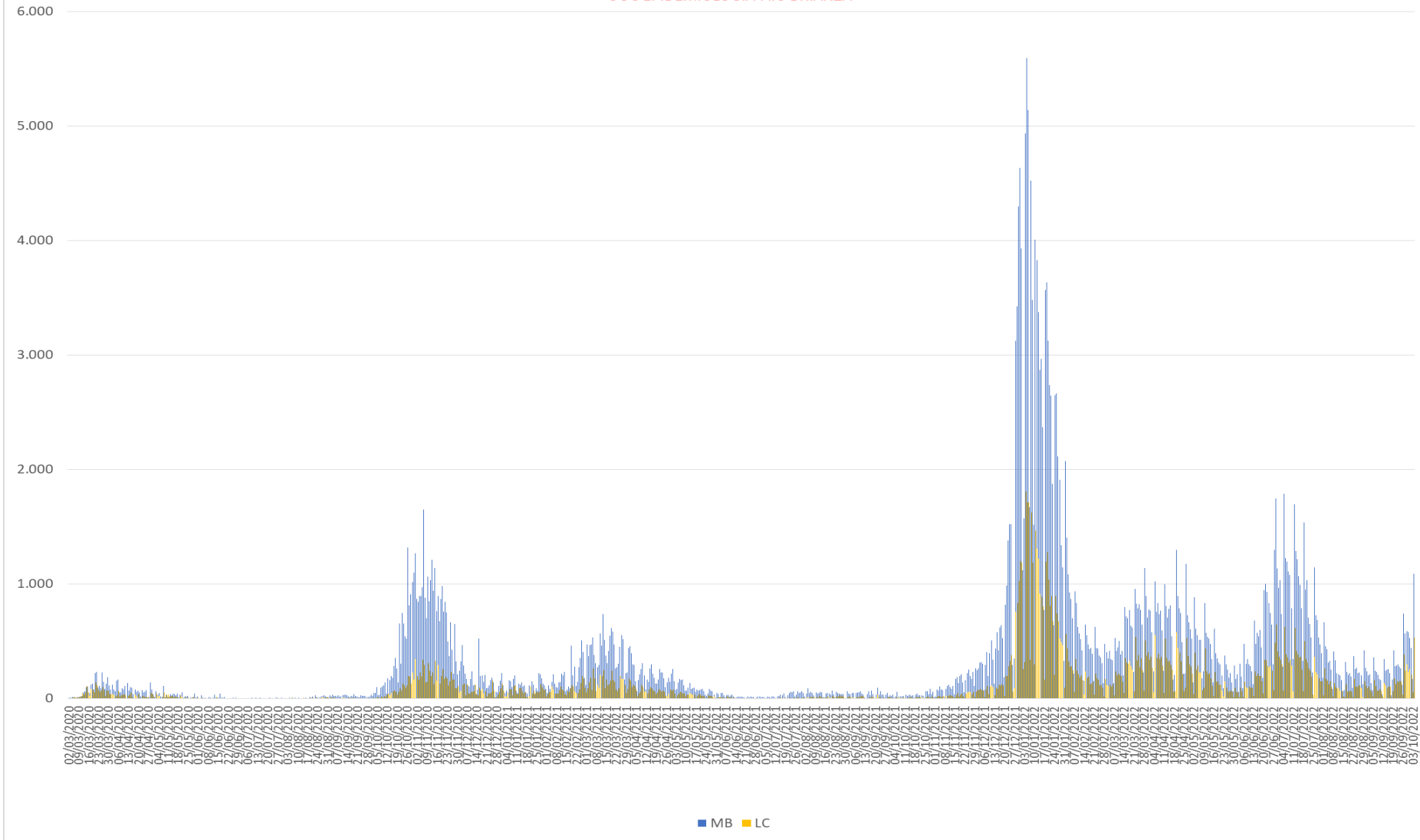
Andamento globale marzo 2020 - 4 ottobre 2022



Andamento del numero casi giornalieri di Covid19 Provincia di Monza e Provincia di Lecco

DAL 02/03/2020 al 04/10/2022

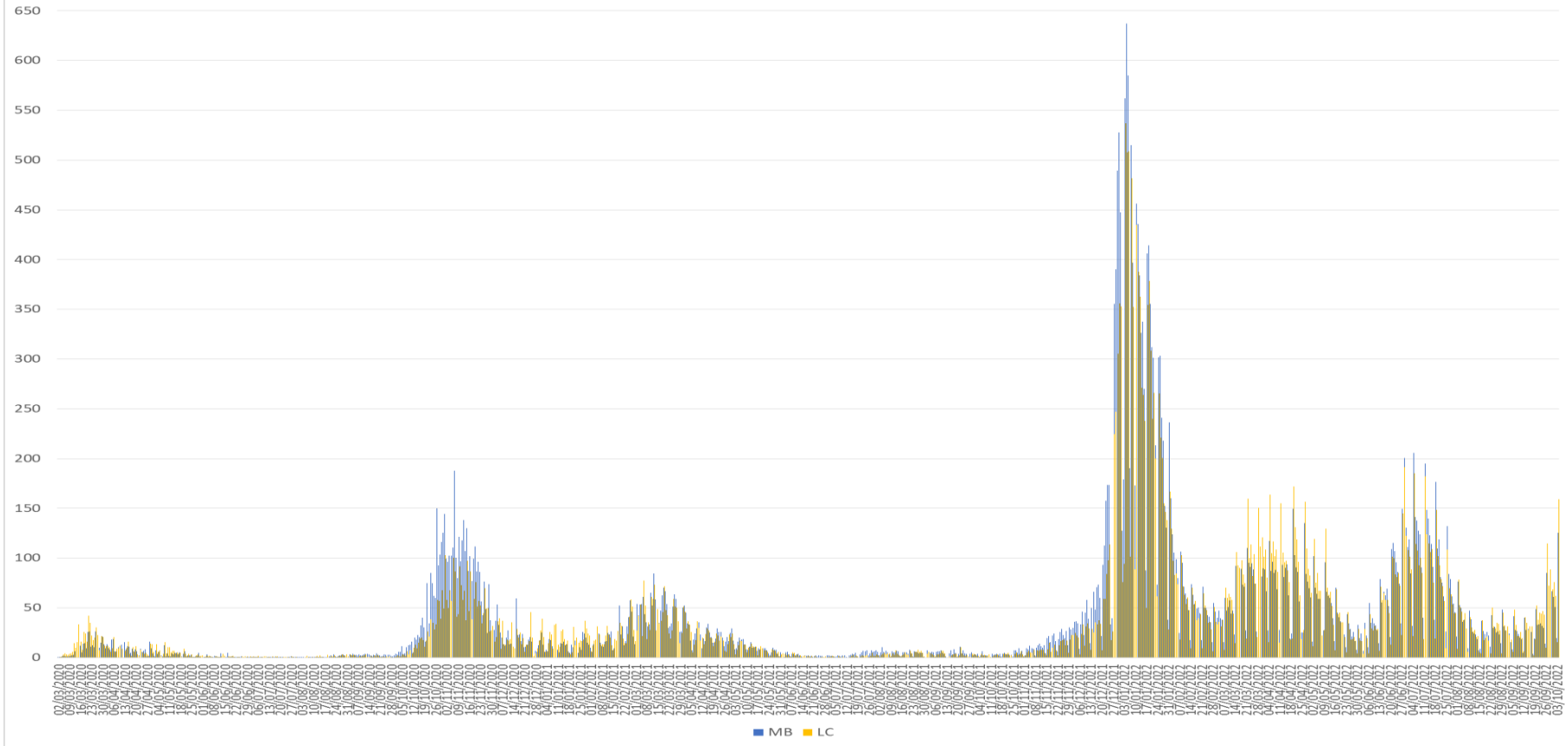
UOC EPIDEMIOLOGIA ATS BRIANZA



Andamento dei casi giornalieri di Covid19 (tasso x 100.000 abitanti) Provincia di Monza e Provincia di Lecco

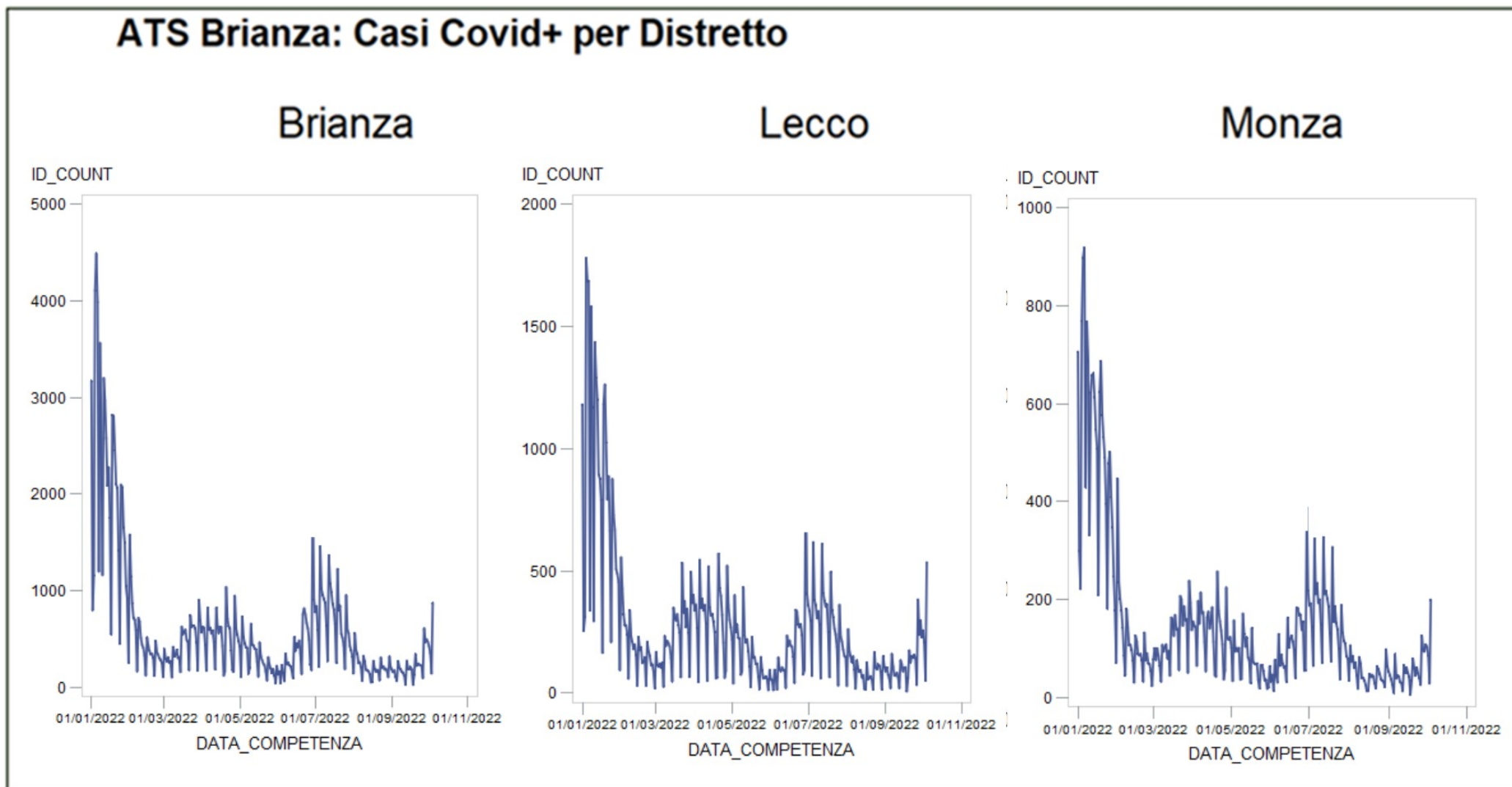
DAL 02/03/2020 al 04/10/2021

UOC EPIDEMIOLOGIA ATS BRIANZA

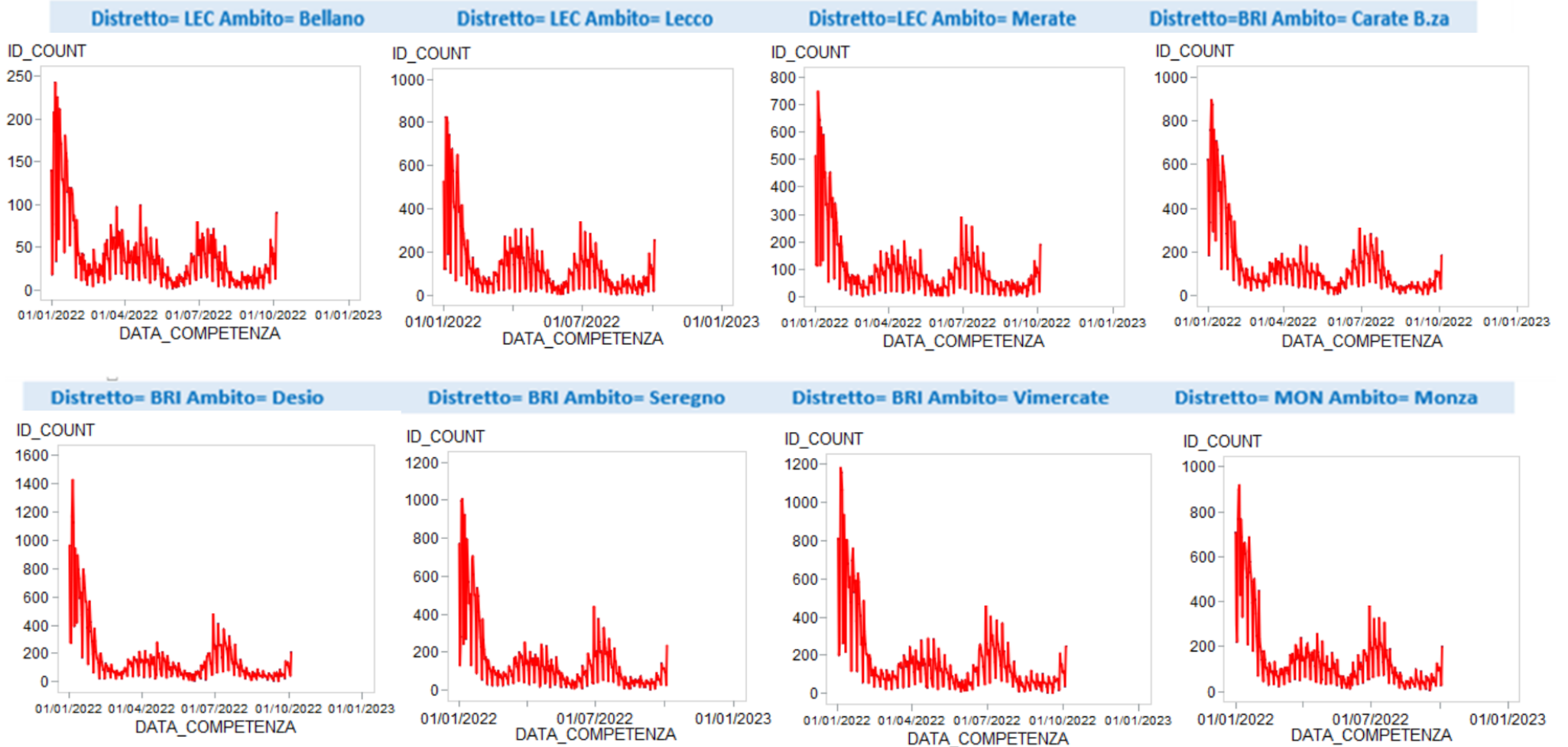


Mentre nella prima fase dell'epidemia (marzo-maggio 2020) i tassi di soggetti positivi al tampone erano più elevati in Provincia di Lecco, nella seconda ondata i tassi sono a lungo stati più elevati in Provincia di Monza e Brianza. Da giugno 2021 si è mantenuto a lungo un sostanziale allineamento dei tassi nelle due provincie; a partire da novembre 2021 sono ulteriormente aumentati i casi con deciso viraggio esponenziale della crescita: il picco si è raggiunto a metà gennaio seguito da un quasi altrettanto rapido decremento. A marzo 2022 ha iniziato a rallentare la velocità di discesa continuando a oscillare su valori comunque elevati, con successivo nuovo incremento seguito da una lenta decrescita. Dall'inizio di giugno si è assistito ad un nuovo incremento e da metà luglio si è mantenuto un progressivo calo. Dalla metà di agosto si sono avute varie oscillazioni e, nei giorni più recenti, si assiste ad un netto progressivo incremento del numero dei casi con un tasso lievemente più elevato per la provincia di Lecco.

Numero di casi (dati giornalieri) per Distretto (da gennaio 2022)

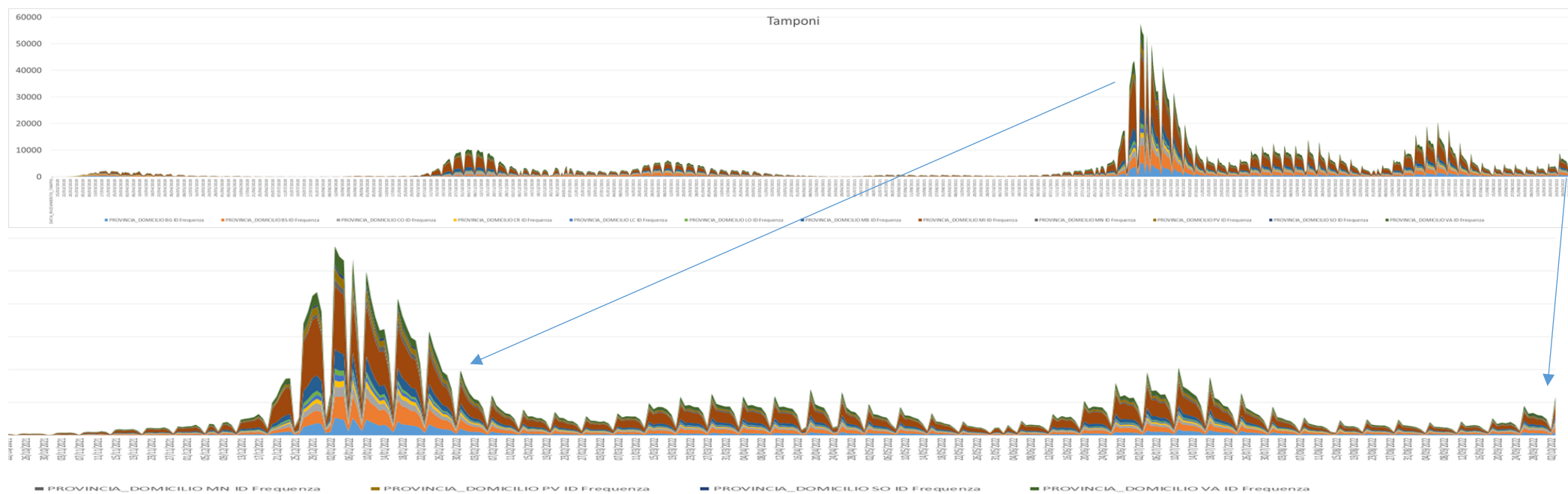


Numero di casi (dati giornalieri) per Ambito (da gennaio 2022)



Numero di casi giornalieri in Regione Lombardia per Provincia - Aggiornamento 3 ottobre

Il grafico rappresenta i numeri quotidiani di soggetti con tampone per la prima volta positivo per Provincia.



Di seguito sono rappresentati i numeri assoluti rendicontati il giorno 4 ottobre di casi per la prima volta positivi

Lombardia 4 ottobre 2022: 4.358

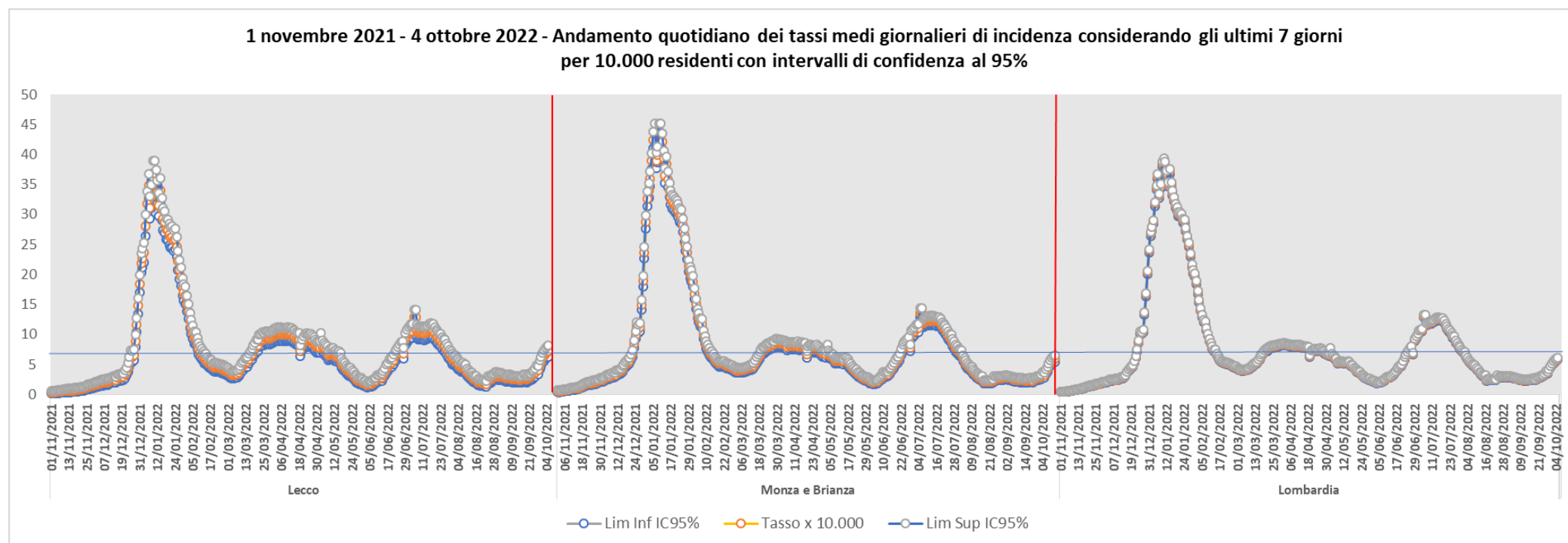
MB 346

LC 136

Tassi medi giornalieri in ATS Brianza per Provincia e in Lombardia - Aggiornamento al 4 ottobre 2022

È stato aggiornato il confronto tra l'andamento dei tassi quotidiani di incidenza per 10.000 residenti medi su base settimanale (per stabilizzare i valori puntuali giornalieri) nelle province di ATS Brianza a confronto con la Regione: con metodologie statistiche appropriate si è calcolato di quanto avrebbe potuto cambiare il valore puntuale della stima di incidenza (linea arancione) per effetto del caso (linee grigia e azzurra, corrispondenti agli intervalli di confidenza al 95%).

L'immagine dettaglia e aggiorna l'andamento a partire dal giorno 1 novembre 2021 fino al 4 ottobre 2022: a fine 2021 la risalita progressivamente incrementale ha portato ad un'ondata superiore a qualsiasi precedente valore rilevato e il picco è stato superato a metà gennaio, con successiva discesa del numero dei casi, dapprima decisamente rapida e poi in rallentamento. A metà marzo si nota una nuova crescita più modesta seguita da progressivo lento calo; da giugno i dati hanno mostrato una nuova tendenza alla crescita seguita da un calo dopo la metà di luglio. A metà di agosto hanno mostrato un lieve aumento seguito da calo, ma da fine settembre stanno salendo.



Numero casi medi quotidiani provinciali: dati Regione Lombardia per settimana

Numero casi medi e tassi di incidenza medi quotidiani provinciali per 10.000 residenti **per settimana**: dati Regione Lombardia

Provincia	N casi medi quotidiani per settimana														Tassi di incidenza medi quotidiani per 10.000 residenti															
	settimana 20-26giu	settimana 27giu- 3lug	settimana 4-10lug	settimana 11-17lug	settimana 18-24lug	settimana 25-31lug	settimana 1-7ago	settimana 8-14ago	settimana 15-21ago	settimana 22-28ago	settimana 29ago- 4set	settimana 5-11set	settimana 12-18set	settimana 19-25set	settimana 26set-2ott	settimana 20-26giu	settimana 27giu-3lug	settimana 4-10lug	settimana 11-17lug	settimana 18-24lug	settimana 25-31lug	1-7ago	settimana 8-14ago	settimana 15-21ago	settimana 22-28ago	settimana 29ago- 4set	settimana 5-11set	settimana 12-18set	settimana 19-25set	settimana 26set-2ott
Milano	3.120	4.016	4.266	4.125	3.031	2.064	1.329	791	641	842	832	660	698	1.047	1.616	95,1	122,4	130,1	125,8	92,4	62,9	40,5	24,1	19,5	25,7	25,4	20,1	21,3	31,9	49,3
Bergamo	490	757	969	1.176	938	743	539	334	257	308	271	275	276	426	590	43,9	67,8	86,8	105,3	84,0	66,6	48,3	29,9	23,0	27,6	24,3	24,6	24,7	38,1	52,9
Brescia	861	1.253	1.511	1.597	1.250	1.000	717	502	395	463	406	358	352	555	832	67,9	98,8	119,1	125,9	98,5	78,8	56,5	39,6	31,1	36,5	32,0	28,2	27,8	43,8	65,6
Como	431	583	632	701	529	352	257	173	143	180	160	142	159	261	478	71,4	96,6	104,7	116,1	87,6	58,3	42,6	28,7	23,7	29,8	26,4	23,5	26,4	43,2	79,1
Cremona	202	326	419	455	419	337	226	166	133	112	105	101	104	118	186	56,4	91,0	116,9	127,0	116,9	94,0	63,1	46,3	37,1	31,3	29,4	28,1	29,0	33,0	52,0
Lecco	258	352	340	351	274	190	142	83	59	102	87	84	84	138	237	76,5	104,4	100,9	104,1	81,3	56,4	42,1	24,6	17,5	30,3	25,8	25,0	24,8	41,1	70,2
Lodi	150	220	283	306	240	206	135	95	70	64	63	53	58	87	136	65,0	95,4	122,7	132,7	104,1	89,3	58,5	41,2	30,4	27,8	27,2	22,9	25,1	37,5	58,9
Mantova	297	421	529	616	536	421	304	194	165	172	140	118	114	184	255	72,3	102,4	128,7	149,9	130,4	102,4	74,0	47,2	40,1	41,8	34,1	28,8	27,7	44,7	62,0
Monza e Brianza	756	966	1.067	1.057	821	598	377	232	187	235	228	206	199	286	510	86,1	110,0	121,5	120,4	93,5	68,1	42,9	26,4	21,3	26,8	25,9	23,5	22,6	32,6	58,0
Pavia	419	663	744	763	634	481	318	204	148	185	161	135	141	184	283	76,7	121,3	136,1	139,6	116,0	88,0	58,2	37,3	27,1	33,9	29,5	24,8	25,8	33,7	51,8
Sondrio	97	144	185	199	145	101	84	61	59	62	52	52	63	103	172	53,6	79,6	102,2	110,0	80,1	55,8	46,4	33,7	32,6	34,3	28,8	29,0	34,7	56,8	95,1
Varese	651	931	1.059	1.140	823	548	387	242	203	245	229	188	217	332	563	72,9	104,3	118,7	127,7	92,2	61,4	43,4	27,1	22,7	27,4	25,7	21,0	24,3	37,2	63,1
Lombardia	7.732	10.632	12.004	12.486	9.640	7.041	4.815	3.077	2.460	2.970	2.734	2.373	2.464	3.721	5.858	76,5	105,2	118,8	123,6	95,4	69,7	47,7	30,5	24,3	29,4	27,1	23,5	24,4	36,8	58,0

Rapporto per settimana dei casi

Provincia	settimana 27giu-3lug	settimana 4-10lug	settimana 11-17lug	settimana 18-24lug	settimana 25-31lug	settimana 1-7ago	settimana 8-14ago	settimana 15-21ago	settimana 22-28ago	settimana 29ago- 4set	settimana 5-11set	settimana 12-18set	settimana 19-25set	settimana 26set-2ott
Milano	1,29	1,06	0,97	0,73	0,68	0,64	0,60	0,81	1,31	0,99	0,79	1,06	1,50	1,54
Bergamo	1,54	1,28	1,21	0,80	0,79	0,73	0,62	0,77	1,20	0,88	1,01	1,00	1,54	1,39
Brescia	1,46	1,21	1,06	0,78	0,80	0,72	0,70	0,79	1,17	0,88	0,88	0,98	1,58	1,50
Como	1,35	1,08	1,11	0,75	0,67	0,73	0,67	0,83	1,26	0,89	0,89	1,12	1,64	1,83
Cremona	1,61	1,29	1,09	0,92	0,80	0,67	0,73	0,80	0,84	0,94	0,96	1,03	1,14	1,57
Lecco	1,36	0,97	1,03	0,78	0,69	0,75	0,58	0,71	1,73	0,85	0,97	0,99	1,65	1,71
Lodi	1,47	1,29	1,08	0,78	0,86	0,66	0,70	0,74	0,91	0,98	0,84	1,10	1,50	1,57
Mantova	1,42	1,26	1,16	0,87	0,79	0,72	0,64	0,85	1,04	0,82	0,84	0,96	1,62	1,39
Monza e Brianza	1,28	1,10	0,99	0,78	0,73	0,63	0,62	0,81	1,26	0,97	0,91	0,96	1,44	1,78
Pavia	1,58	1,12	1,03	0,83	0,76	0,66	0,64	0,73	1,25	0,87	0,84	1,04	1,30	1,54
Sondrio	1,48	1,28	1,08	0,73	0,70	0,83	0,73	0,97	1,05	0,84	1,01	1,20	1,63	1,68
Varese	1,43	1,14	1,08	0,72	0,67	0,71	0,63	0,84	1,21	0,93	0,82	1,15	1,53	1,69
Lombardia	1,38	1,13	1,04	0,77	0,73	0,68	0,64	0,80	1,21	0,92	0,87	1,04	1,51	1,57

Tassi incidenza settimanale provinciali: dati Regione Lombardia per settimana

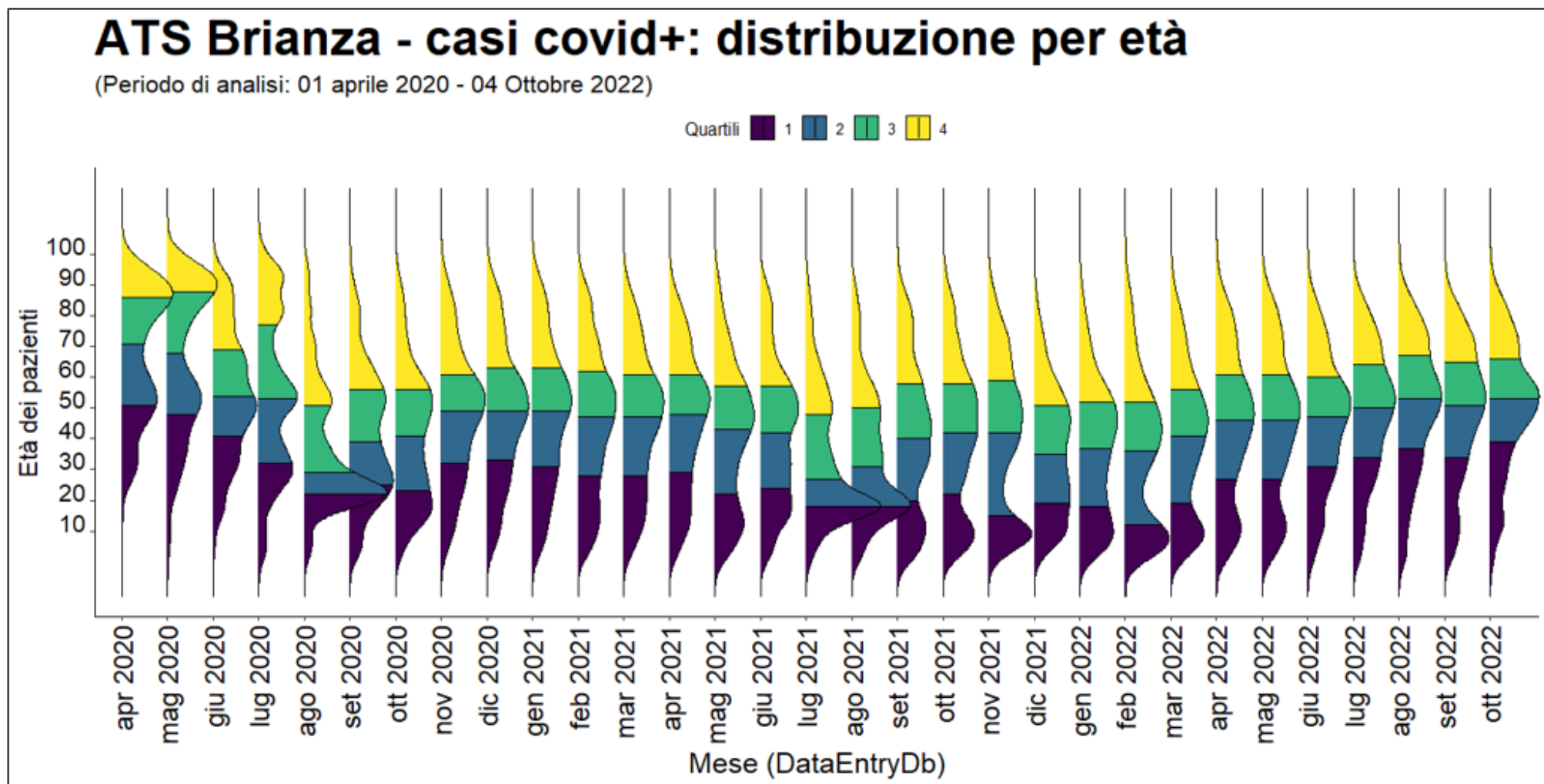
Provincia	Tasso di incidenza settimanale per 100.000 residenti												
	settimana 4-10lug	settimana 11-17lug	settimana 18-24lug	settimana 25-31lug	settimana 1-7ago	settimana 8-14ago	settimana 15-21ago	settimana 22-28ago	settimana 29ago-4set	settimana 5-11set	settimana 12-18set	settimana 19-25set	settimana 26set-2ott
Milano	909,6	880,3	646,0	440,3	283,1	168,9	136,8	179,4	177,5	140,9	148,9	223,4	344,9
Bergamo	607,1	737,4	587,7	466,0	338,1	209,3	161,2	193,2	169,9	172,2	173,0	266,8	370,1
Brescia	833,1	881,2	689,3	551,8	395,2	277,0	217,7	255,0	224,2	197,5	194,4	306,4	459,4
Como	731,5	813,0	612,8	407,7	298,1	200,2	165,4	208,2	185,0	164,5	184,8	302,6	553,8
Cremona	816,0	889,1	817,9	658,6	440,6	323,4	258,7	217,9	205,9	197,0	202,9	231,3	364,2
Lecco	705,8	729,5	569,3	393,4	294,6	172,1	121,6	211,5	180,7	174,7	173,8	287,5	491,6
Lodi	854,3	927,1	728,9	624,4	409,4	287,9	213,8	192,5	190,4	160,0	175,6	262,8	412,4
Mantova	900,6	1048,5	912,3	717,2	517,7	329,6	281,0	291,7	238,9	201,7	193,6	312,8	434,0
Monza e Brianza	850,2	841,9	654,1	476,4	300,1	184,8	148,9	186,6	181,5	164,4	158,4	228,3	406,1
Pavia	952,8	977,6	811,9	616,3	407,3	261,8	189,9	236,4	206,8	173,5	180,6	235,7	362,5
Sondrio	716,3	771,5	558,7	390,2	325,0	235,4	229,9	238,8	201,7	202,8	243,2	397,4	666,0
Varese	830,2	894,2	645,1	430,0	303,5	190,1	158,8	192,1	179,6	147,2	170,0	260,6	441,7
Lombardia	830,9	865,0	667,3	487,7	333,3	213,1	170,4	205,3	189,4	164,4	170,7	257,8	405,9

Proporzioni di tamponi positivi nel tempo

Le tabelle illustrano le proporzioni di tamponi con risultato positivo per data di ricezione da parte del laboratorio (i.e. data di effettuazione del test). La tabella riporta la quota di tamponi positivi in soggetti non precedentemente diagnosticati come affetti da Covid (Prime positività). I dati sono aggiornati al 3 ottobre. Il dettaglio consente una lettura per ambito distrettuale nelle Province di Lecco e Monza e Brianza. La percentuale di soggetti con tampone positivo per i dati più recenti (20.3%) è in aumento rispetto alla settimana precedente (13,9%).

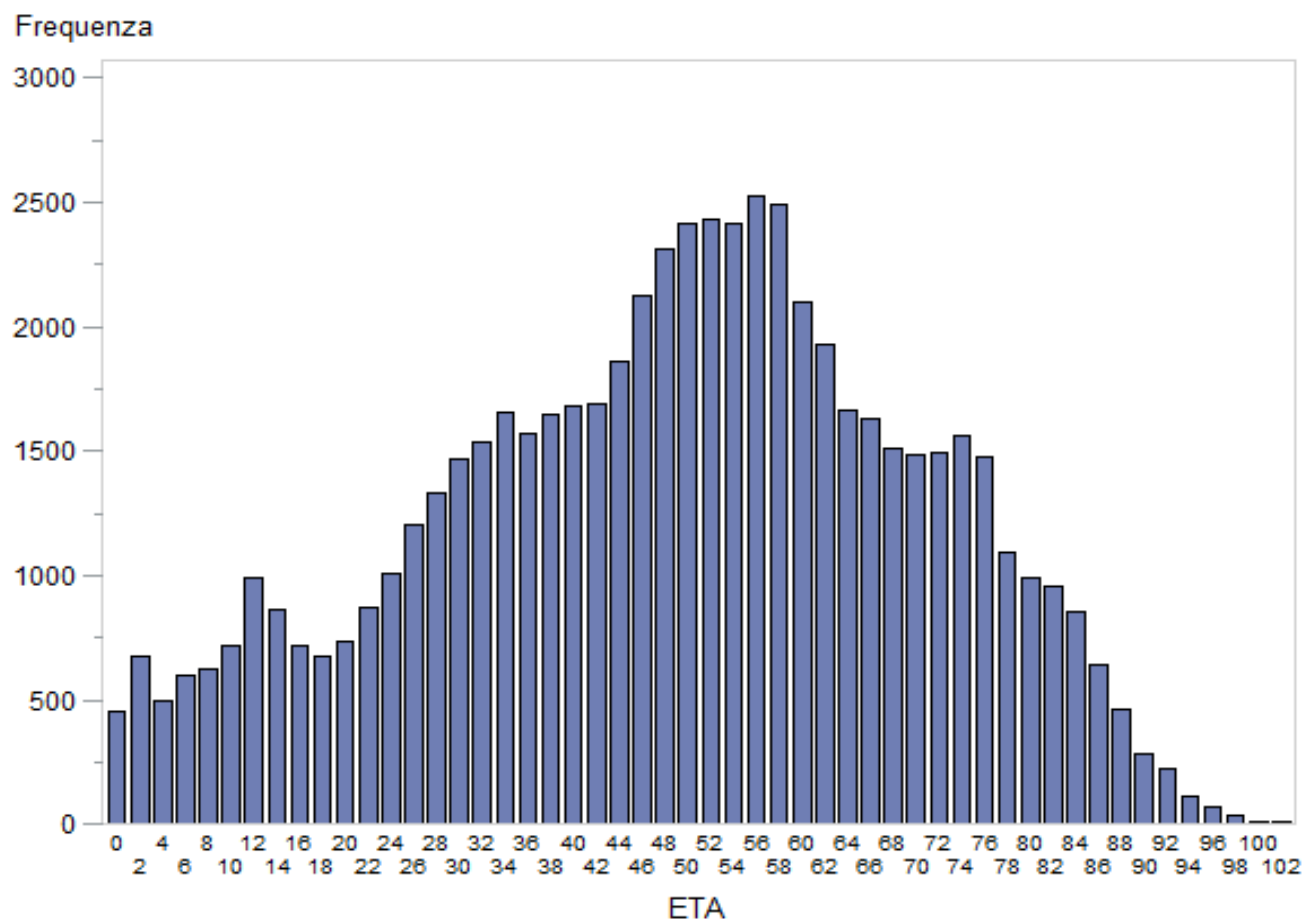
Proporzione di primi tamponi positivi – Analisi per province di domicilio e data ricezione tamponi

	% Totale positivi													
	Provincia di Lecco				Provincia di Monza e Brianza									
DATA TAMPONE	Bellano%+	Lecco%+	Merate%+	LC%+	Desio%+	Monza%+	MON%+	Carate Brianza%+	Seregno% +	Vimercate %+	VIM%+	BRIANZA% +	MB%+	ATS%+
22/09/2022-28/09/2022	28,9%	28,4%	26,3%	27,6%	24,8%	24,2%	24,5%	27,0%	28,2%	25,7%	26,8%	26,3%	25,9%	26,4%
15/09/2022-21/09/2022	20,6%	21,6%	17,6%	19,9%	20,1%	19,2%	19,6%	21,5%	21,3%	18,7%	20,3%	20,3%	20,0%	20,0%
08/09/2022-14/09/2022	18,5%	18,6%	16,5%	17,8%	17,6%	19,0%	18,3%	21,2%	19,5%	19,5%	20,0%	19,4%	19,3%	18,8%
01/09/2022-07/09/2022	16,5%	17,8%	15,7%	16,8%	18,7%	18,4%	18,6%	19,1%	16,8%	17,8%	17,9%	18,1%	18,2%	17,8%
25/08/2022-31/08/2022	16,4%	19,4%	18,6%	18,7%	19,6%	21,4%	20,5%	21,3%	21,6%	20,1%	20,9%	20,6%	20,7%	20,1%
18/08/2022-24/08/2022	14,8%	18,3%	18,3%	17,8%	21,8%	21,2%	21,5%	20,0%	21,8%	21,8%	21,3%	21,4%	21,4%	20,3%
11/08/2022-17/08/2022	12,8%	15,9%	17,0%	15,9%	21,4%	20,5%	21,0%	23,5%	20,4%	19,1%	20,8%	21,0%	20,9%	19,3%
04/08/2022-10/08/2022	20,5%	18,6%	20,5%	19,6%	22,6%	22,9%	22,8%	24,3%	24,1%	20,3%	22,6%	22,6%	22,7%	21,8%
28/07/2022-03/08/2022	26,0%	25,4%	25,9%	26,1%	28,7%	26,6%	27,7%	29,6%	29,6%	27,4%	28,7%	28,7%	28,3%	27,7%
21/07/2022-27/07/2022	27,1%	25,2%	24,4%	25,1%	29,2%	27,5%	28,4%	28,5%	29,4%	27,2%	28,3%	28,5%	28,3%	27,5%
14/07/2022-20/07/2022	29,5%	30,7%	28,1%	29,6%	33,3%	29,9%	31,7%	31,9%	33,0%	30,8%	31,8%	32,2%	31,8%	31,2%
07/07/2022-13/07/2022	28,9%	30,9%	30,2%	30,4%	33,7%	31,6%	32,7%	33,1%	35,9%	32,6%	33,7%	33,7%	33,3%	32,5%
30/06/2022-06/07/2022	34,7%	32,6%	33,0%	33,0%	33,8%	30,9%	32,4%	31,0%	37,0%	32,7%	33,4%	33,5%	33,0%	33,0%
	% Prime positività													
	Provincia di Lecco				Provincia di Monza e Brianza									
DATA TAMPONE	Bellano%+	Lecco%+	Merate%+	LC%+	Desio%+	Monza%+	MON%+	Carate Brianza%+	Seregno% +	Vimercate %+	VIM%+	BRIANZA% +	MB%+	ATS%+
22/09/2022-28/09/2022	22,9%	22,1%	20,4%	21,6%	19,1%	17,3%	18,2%	20,2%	21,3%	20,7%	20,7%	20,3%	19,7%	20,3%
15/09/2022-21/09/2022	14,2%	14,2%	12,8%	13,7%	14,4%	12,8%	13,6%	14,5%	16,1%	12,7%	14,2%	14,3%	14,0%	13,9%
08/09/2022-14/09/2022	14,1%	11,7%	12,4%	12,3%	11,4%	12,8%	12,1%	13,3%	12,8%	13,5%	13,2%	12,8%	12,8%	12,6%
01/09/2022-07/09/2022	12,5%	13,1%	10,9%	12,2%	12,8%	12,8%	12,8%	13,8%	12,6%	12,9%	13,1%	13,0%	13,0%	12,7%
25/08/2022-31/08/2022	13,4%	15,9%	14,5%	15,0%	14,4%	16,0%	15,1%	16,3%	16,7%	14,6%	15,7%	15,4%	15,5%	15,4%
18/08/2022-24/08/2022	11,8%	14,0%	13,2%	13,4%	16,5%	15,8%	16,2%	13,1%	17,0%	16,8%	15,8%	16,0%	15,9%	15,2%
11/08/2022-17/08/2022	8,1%	9,7%	10,7%	9,9%	13,8%	11,8%	12,9%	13,4%	12,7%	12,9%	13,0%	13,2%	12,9%	12,0%
04/08/2022-10/08/2022	14,2%	11,6%	14,8%	13,2%	15,6%	14,4%	15,0%	14,7%	14,5%	12,7%	13,9%	14,3%	14,3%	14,0%
28/07/2022-03/08/2022	17,1%	16,8%	17,6%	17,4%	19,5%	17,8%	18,7%	19,3%	19,3%	18,6%	19,0%	19,2%	18,9%	18,5%
21/07/2022-27/07/2022	17,8%	17,0%	17,7%	17,4%	16,5%	21,9%	19,1%	19,9%	20,9%	18,6%	19,7%	19,7%	19,5%	18,9%
14/07/2022-20/07/2022	24,1%	21,9%	21,1%	21,9%	19,6%	26,9%	23,0%	23,4%	24,8%	22,5%	23,5%	23,7%	23,3%	22,9%
07/07/2022-13/07/2022	19,9%	22,5%	23,9%	22,7%	21,2%	29,0%	24,9%	25,5%	27,6%	24,1%	25,6%	25,8%	25,3%	24,6%
30/06/2022-06/07/2022	26,1%	23,8%	25,8%	24,9%	23,0%	27,7%	25,3%	23,6%	30,3%	24,6%	25,9%	26,2%	25,7%	25,5%



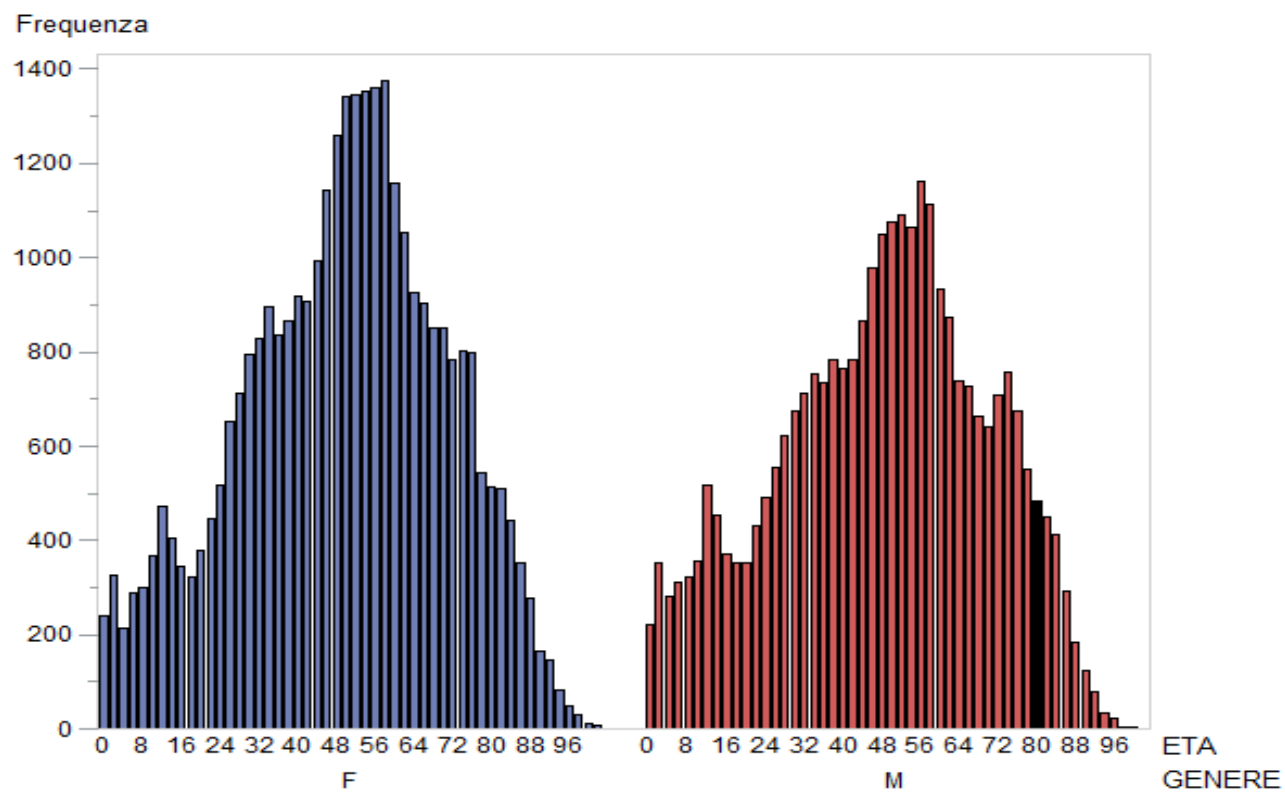
Distribuzione dei casi per et 1 luglio – 4 ottobre 2022

Età media 48 anni; età mediana 50 anni



Distribuzione dei casi per età e genere - 1 luglio – 4 ottobre 2022

Femmine età media 49 anni; età mediana 50 anni; Maschi età media 47 anni; età mediana 49 anni

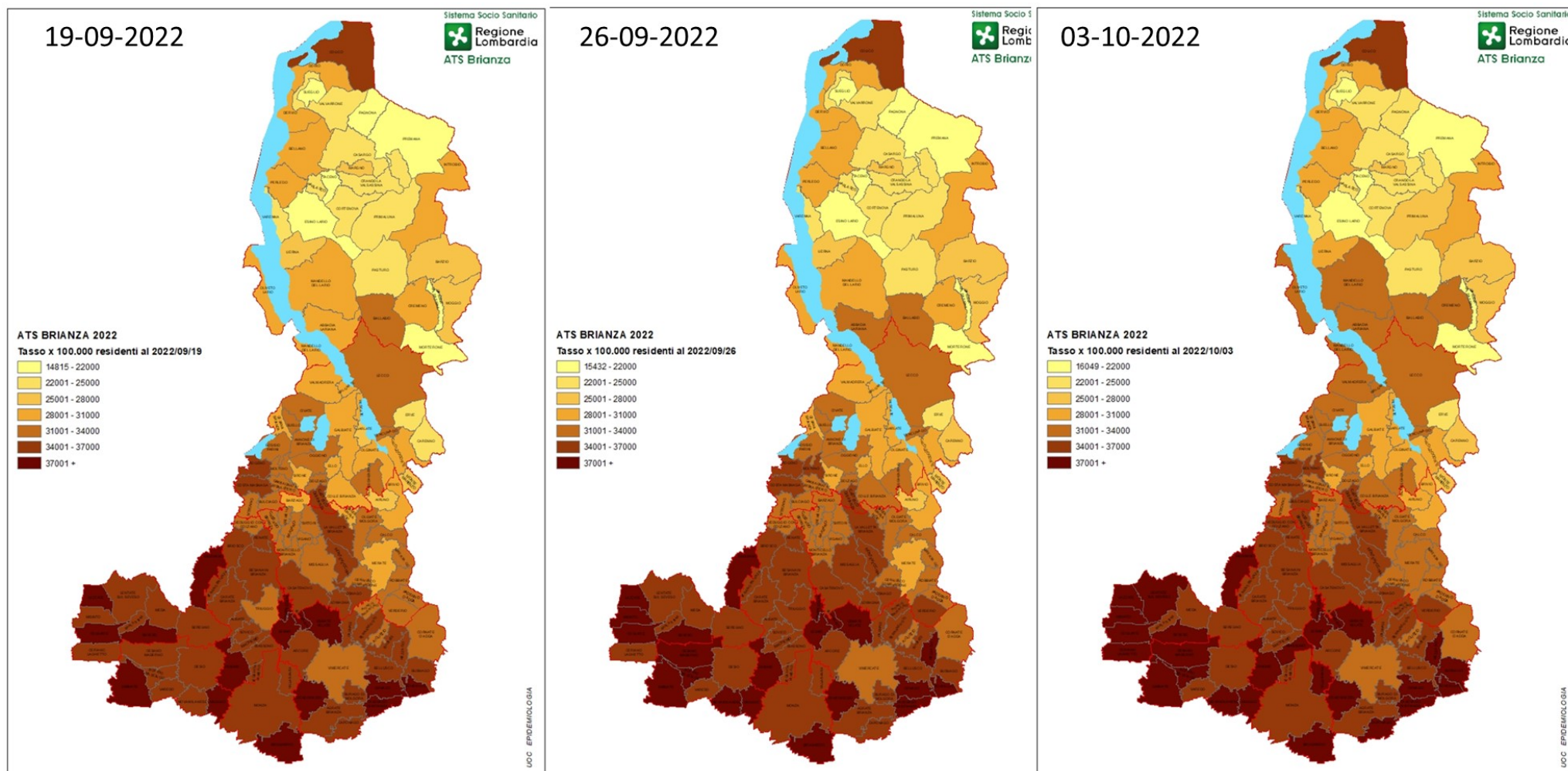


2. Distribuzione spaziale dei casi per comune

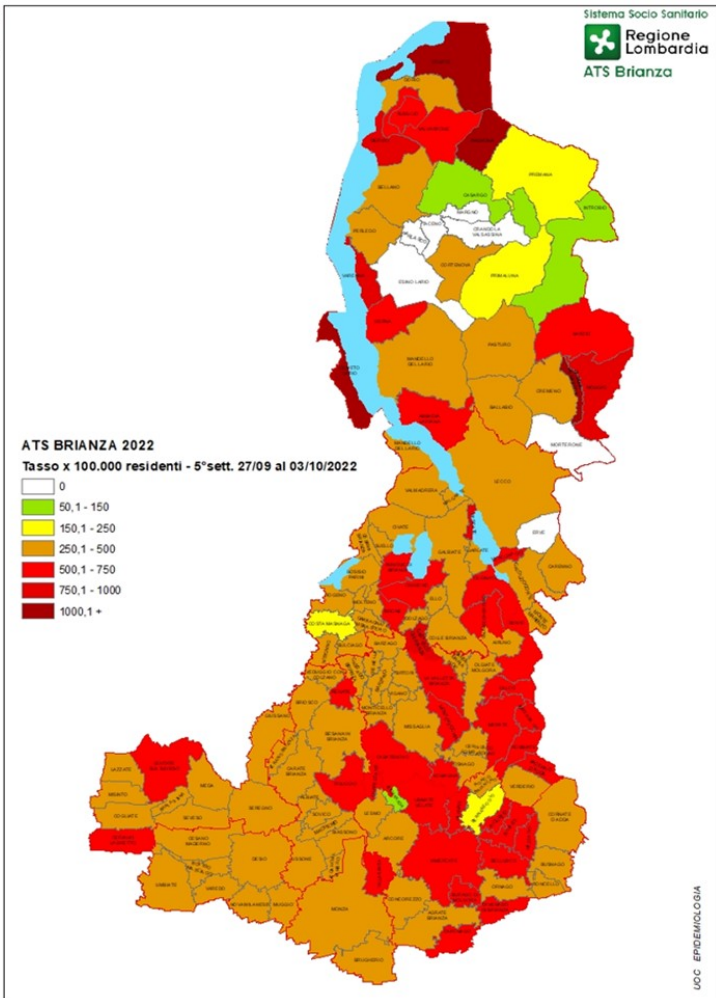
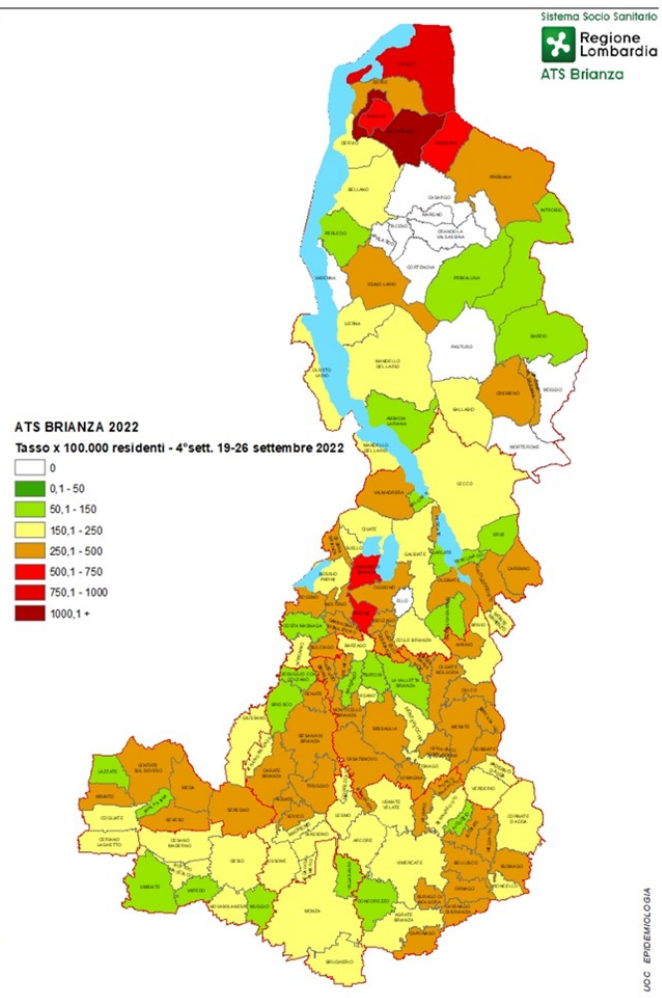
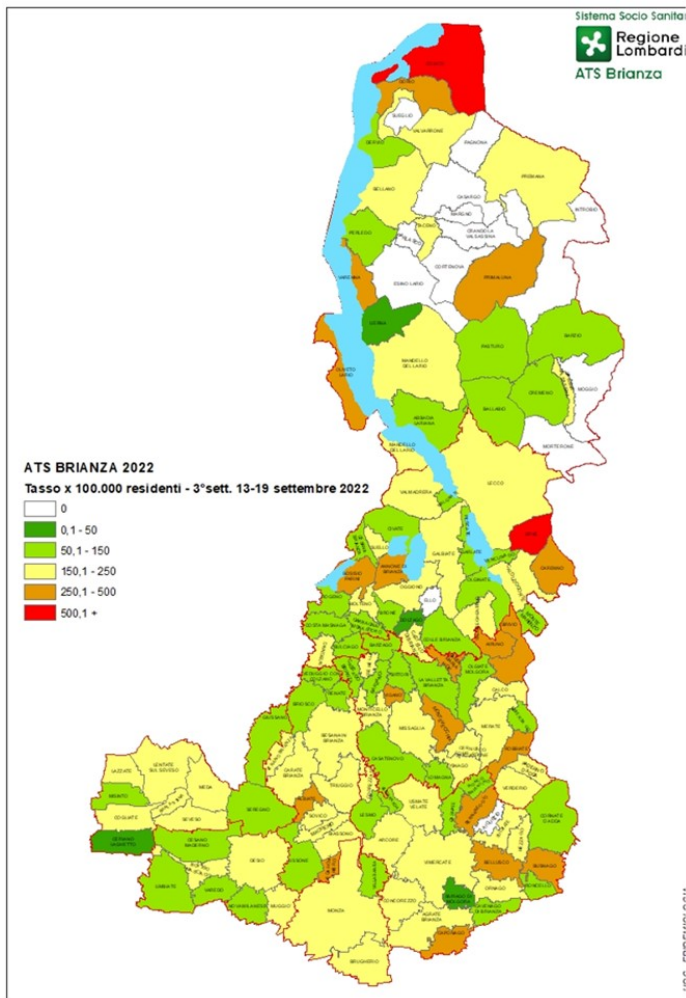
Andamento globale dell'epidemia in ATS Brianza – 15 agosto – 3 ottobre 2022

Evoluzione recente

I tassi di contagio comunali dall'inizio della pandemia, cumulativi per 100.000 abitanti, sono di seguito rappresentati fino a inizio ottobre.



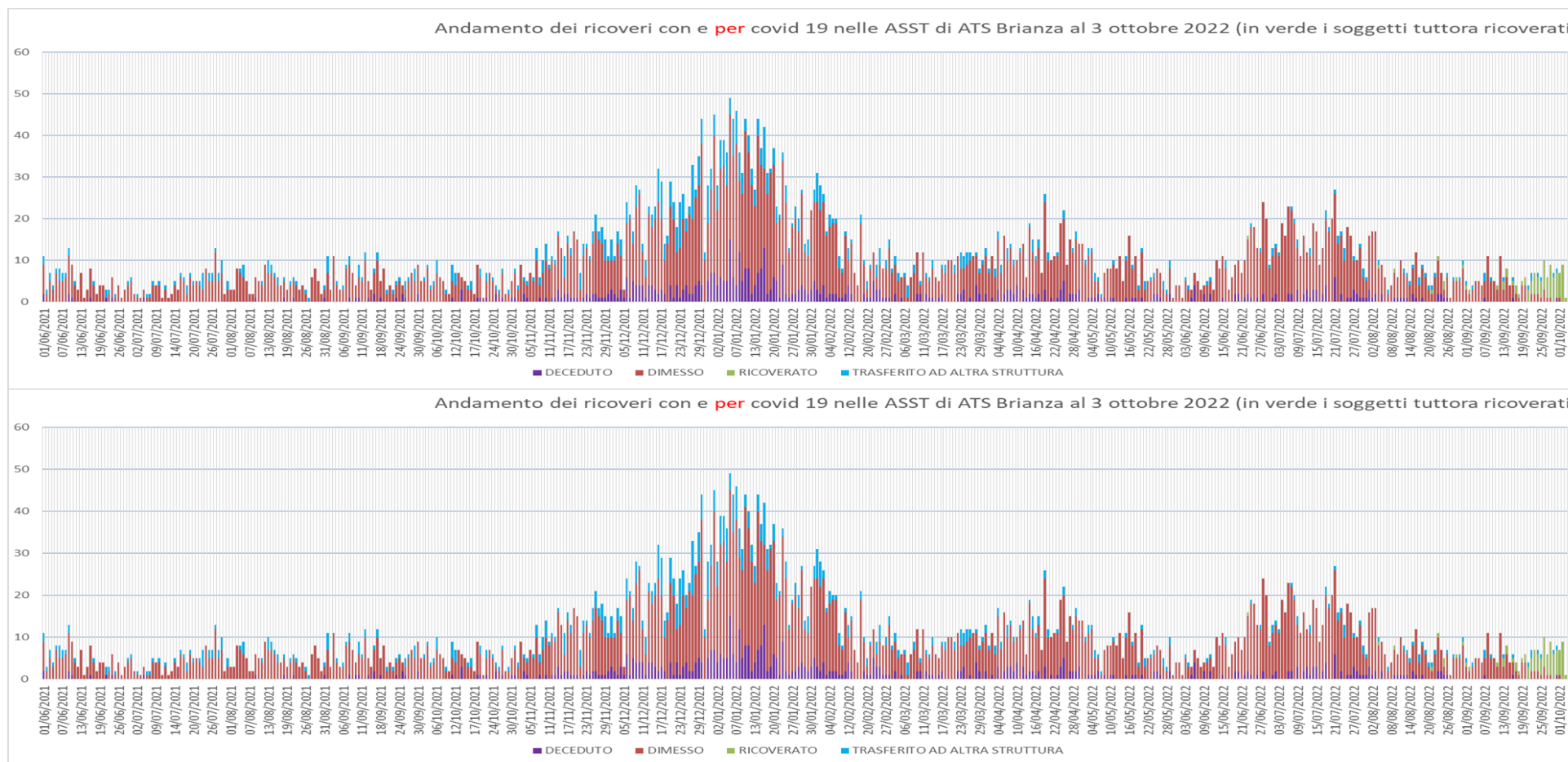
Le mappe che seguono fotografano nelle ultime sei settimane i dati relativi ai nuovi casi identificati in soggetti domiciliati (incidenze settimanali non cumulative).



3. Casi covid+: Ricoveri

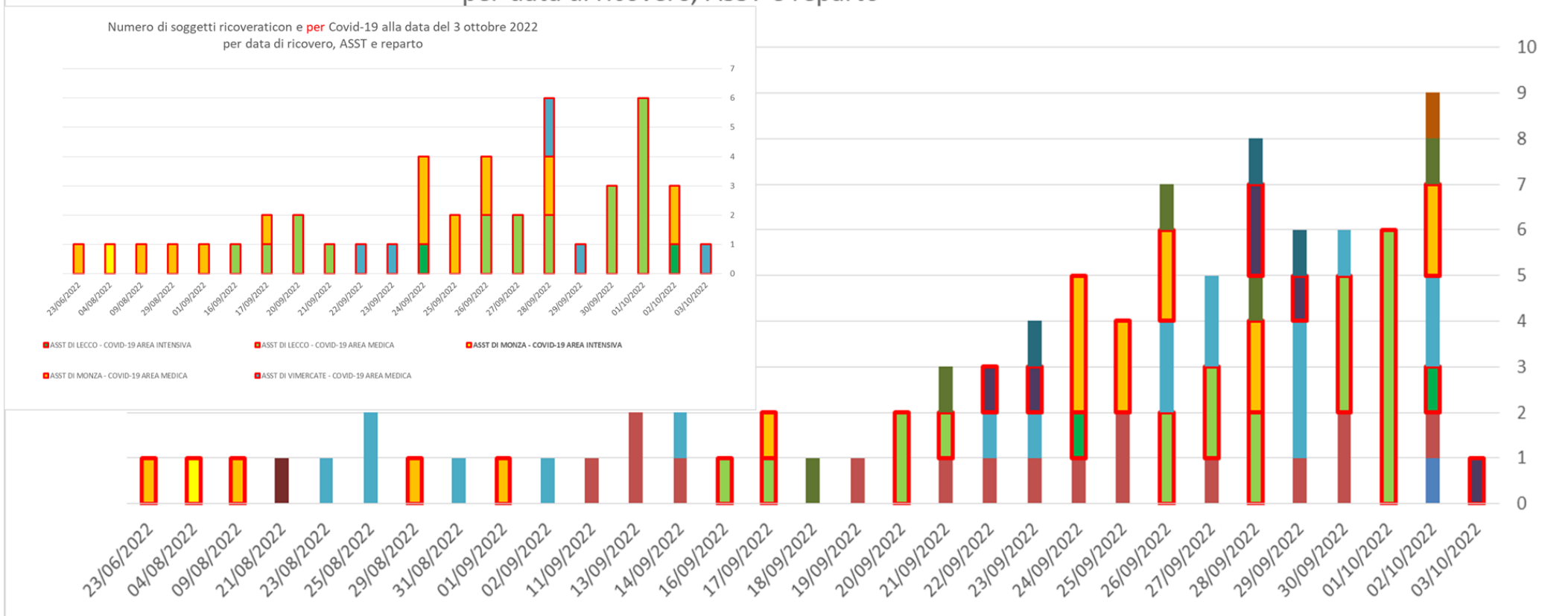
Andamento dell'epidemia ed ospedalizzazione presso le ASST del territorio (dato di produzione)

Il grafico superiore illustra l'andamento dei ricoveri rendicontati dalle ASST del territorio di ATS Brianza con il flusso specifico regionale Covid per modalità di dimissione a partire dal 1 giugno 2021. I soggetti ancora ricoverati alla data del 3 ottobre sono rappresentati in verde. Si notano i moderati incrementi recenti dei ricoveri, coerenti con l'andamento dell'epidemia. Il grafico sottostante considera solo i ricoverati per complicanze da covid.



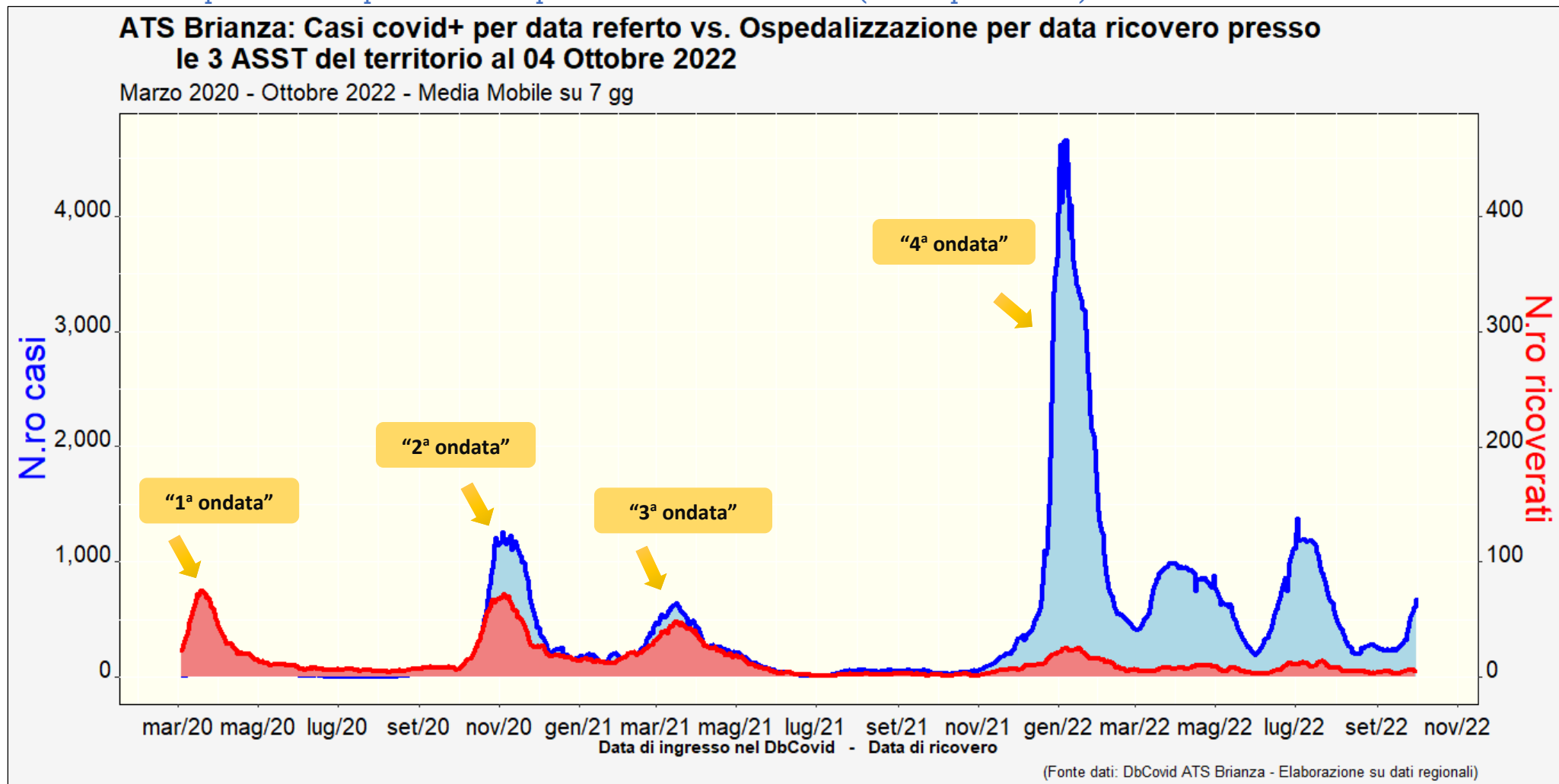
I grafici rappresentano i soggetti ricoverati al 3 ottobre nelle ASST di ATS Brianza per problemi legati a complicanze da Covid o per i quali è stata riscontrata positività alla Covid in occasione di un ricovero. Analogamente a quanto accade a livello nazionale e internazionale, i tassi di ricovero sono decisamente più elevati tra i soggetti mai vaccinati o che hanno ricevuto una sola dose o due dosi da più di 120 giorni rispetto ai tassi dei soggetti che hanno ricevuto il booster (terza dose). Il ciclo vaccinale completo protegge dalle forme gravi e ultraottantenni e fragili dovrebbero effettuare la quarta dose.

Numero di soggetti ricoverati con e per Covid-19 alla data del 3 ottobre 2022 per data di ricovero, ASST e reparto



Il grafico mette a confronto il numero di casi (linea e area blu) con il numero di ricoverati (linea e area rossa) a partire da marzo 2020 fino al 13 settembre 2022: come si vede in occasione dell'ultima ondata, a fronte di un elevatissimo numero di casi, la numerosità dei ricoveri è stata molto contenuta grazie all'alta adesione alla vaccinazione da parte della popolazione, in particolare per le classi d'età più avanzate e per i soggetti fragili.

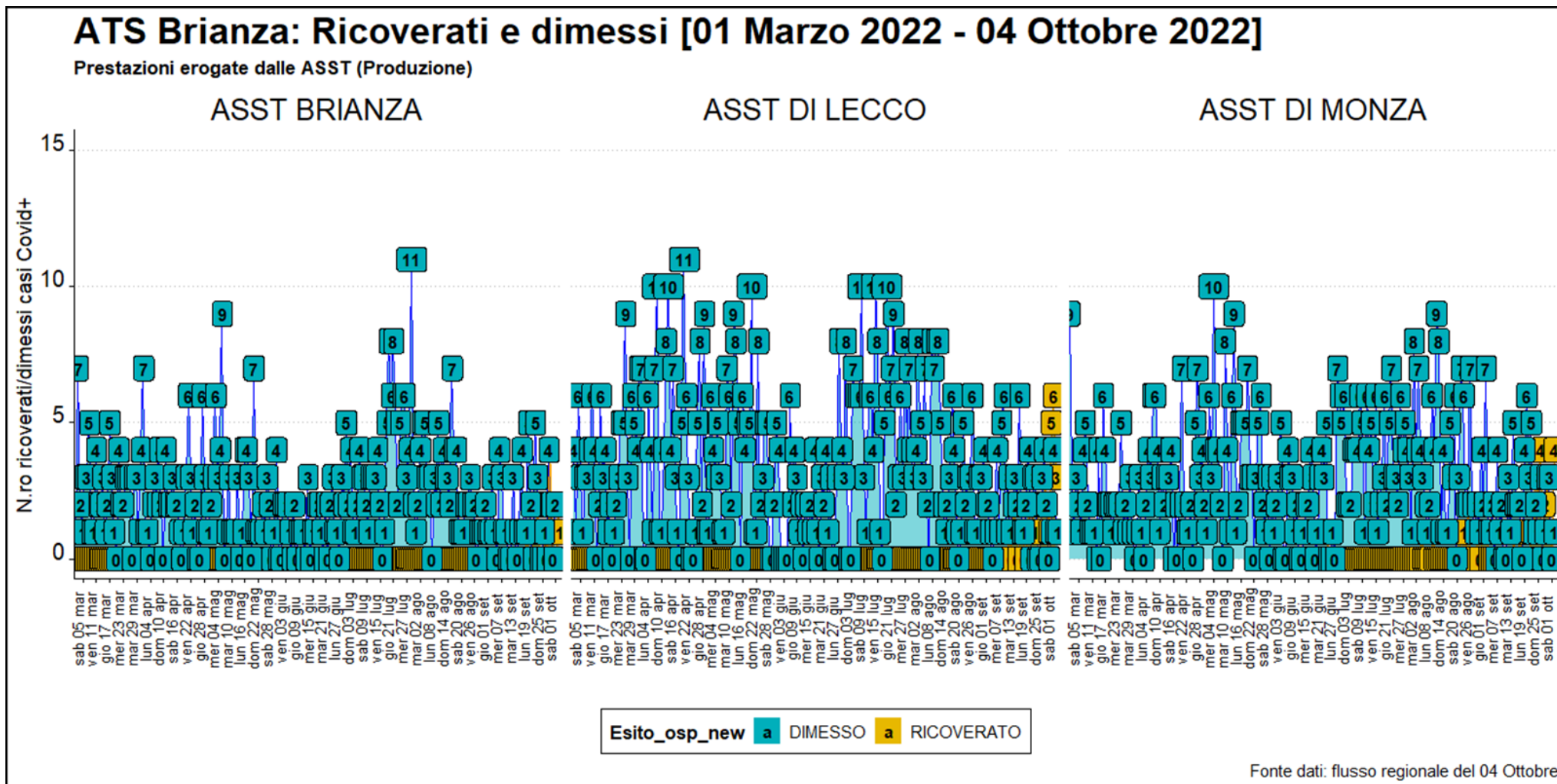
[Andamento dell'epidemia ed ospedalizzazione presso le ASST del territorio \(dato di produzione\)](#)



Andamento temporale (dati giornalieri)

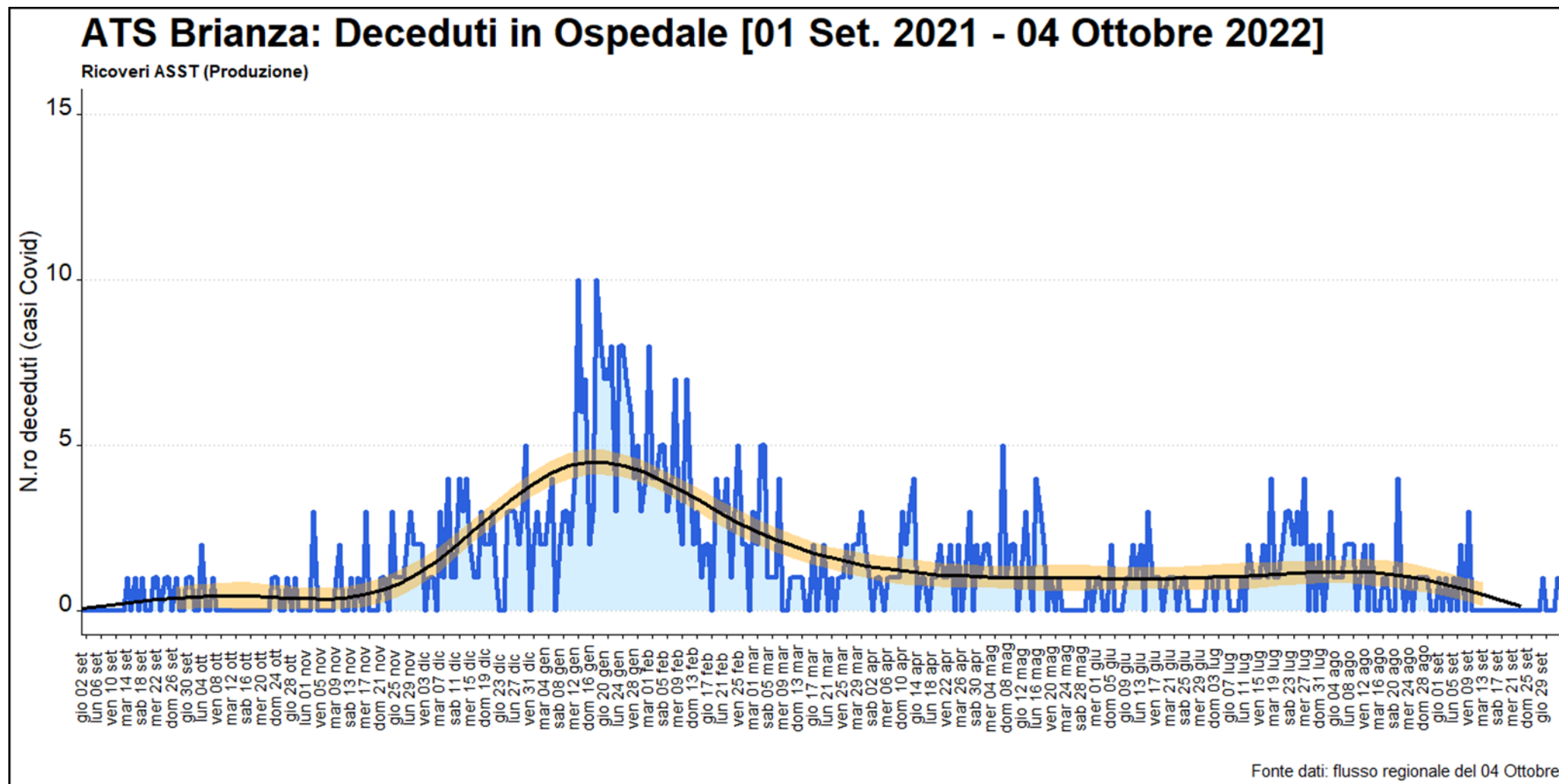
Ricoverati per ASST

Il grafico esemplifica come il numero di ricoverati per Covid: nei giorni più recenti i ricoveri aumentano e non sono superati dalle dimissioni.



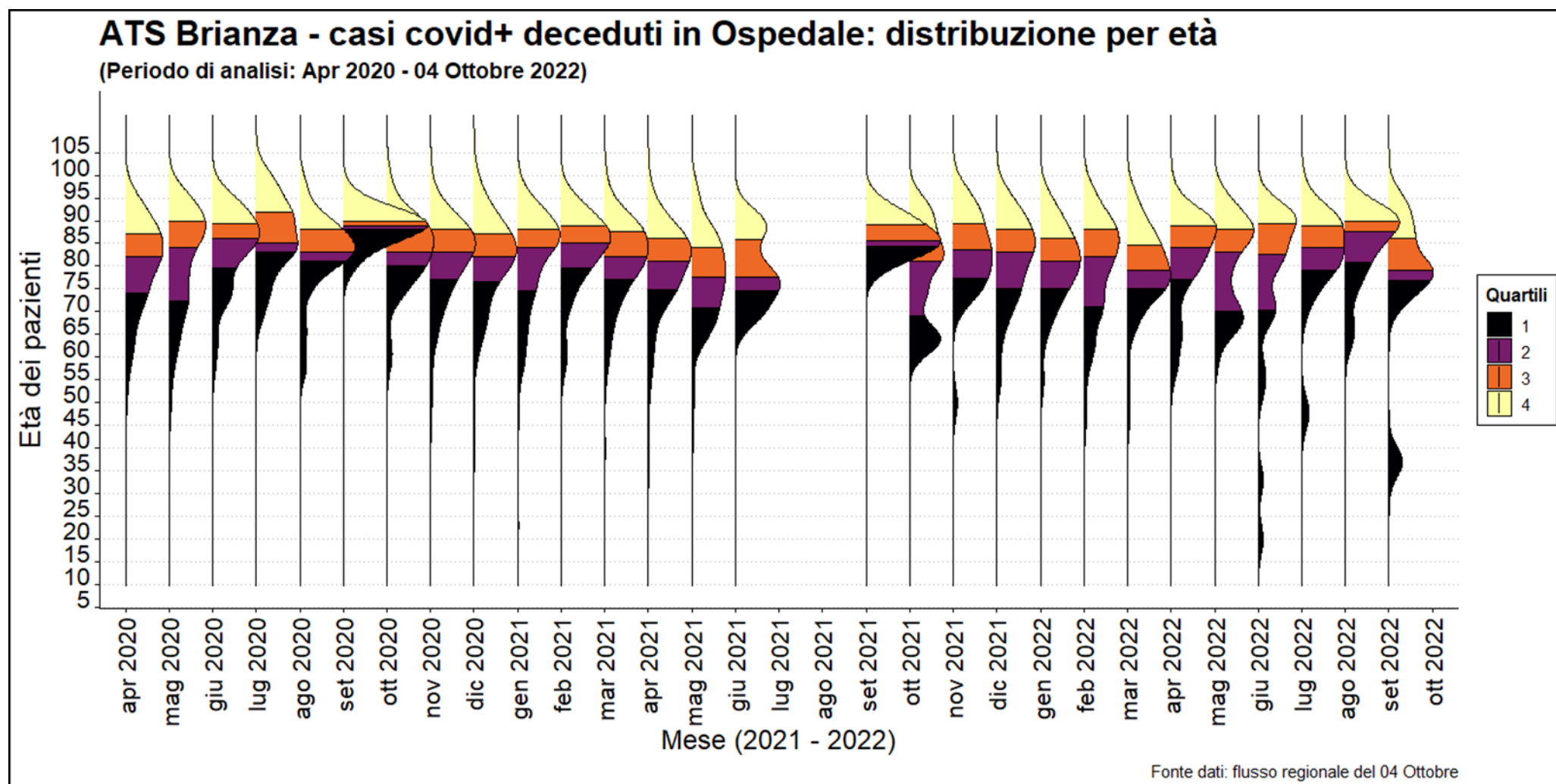
Andamento temporale dei deceduti in ospedali di ATS Brianza (dati giornalieri)

Il grafico illustra l'andamento quotidiano dei decessi ospedalieri da settembre 2021: la consueta latenza rispetto alla diffusione dei casi giustifica l'appiattimento tendenziale dell'andamento.



Deceduti in ospedale per età

Il grafico mostra la distribuzione per età dei deceduti in ospedale dall'inizio della pandemia a agosto 2022: attualmente l'età mediana è di 78 anni.



4. Indice R(t)

L'indice di replicazione $R(t)$ è la misura della potenziale trasmissibilità della malattia legata alla situazione contingente, cioè la misura di ciò che succede nel contesto di territori di ATS Brianza e descrive invece il tasso di contagiosità dopo l'applicazione delle misure atte a contenere il diffondersi della malattia. R_t è l'indice di riproduzione al tempo t , dipendente quindi dalle misure di contenimento adottate e spesso, a differenza dell' R_0 , viene usato proprio come tasso di riproduzione, cioè come numero di soggetti contagiati da un soggetto infetto nell'unità di tempo. Viene calcolato in ATS Brianza sui dati ufficiali regionali relativi ai soli casi sintomatici per data di insorgenza dei sintomi.

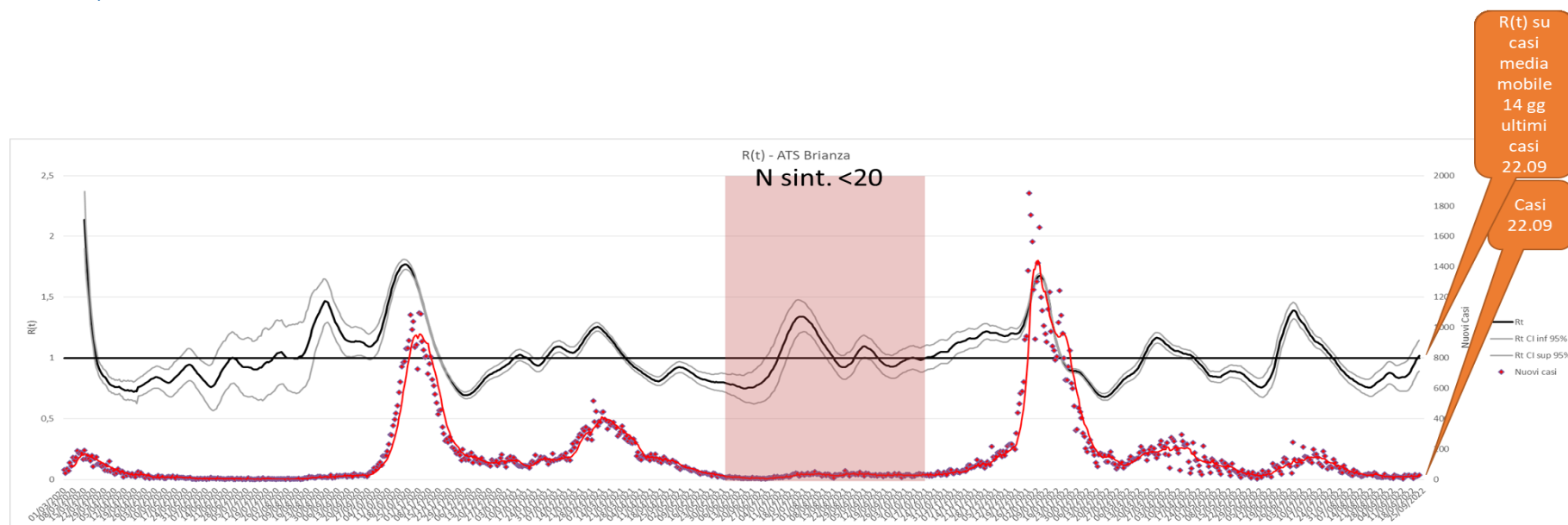
$R(t)$ per data di comparsa dei sintomi nei casi confermati rappresenta il numero di persone che mediamente vengono infettate da un singolo caso.

Se $R(t) < 1$ → l'epidemia sta rallentando, ossia ogni malato infetta, mediamente, meno di una persona

Se $R(t) > 1$ → l'epidemia è in fase progressiva e ogni malato infetta, mediamente, più di una persona

Valori $R(t)$ in ATS Brianza

Evoluzione temporale



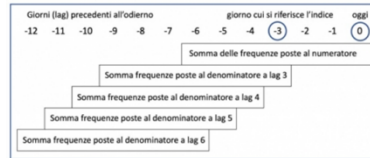
Analisi del 29-09-2022; casi considerati: media mobile 14 giorni fino a 22-09-2022.

Dopo un periodo di alcuni mesi in cui il numero quotidiano di soggetti sintomatici è rimasto sotto i 20 (area rosa nel grafico), dopo una forte risalita con successivo calo e seguente più lieve risalita sopra il valore 1, il valore della stima puntuale del $R(t)$ è sceso al di sotto dell'unità; da fine giugno è risalito nuovamente in modo rilevante sopra 1 per poi scendere al di sotto dell'unità, ma nella rilevazione più recente mostra una tendenza alla risalita portandosi al di sopra dell'unità.

5. Indice RD_t

Indice RD_t rappresenta l'indice di replicazione diagnostica a lag differenti:

$$RD_t = \frac{\text{somma delle frequenze degli ultimi sette giorni}}{\text{somma delle frequenze dei sette giorni precedenti}} \quad \text{considerati a diversi lag}$$

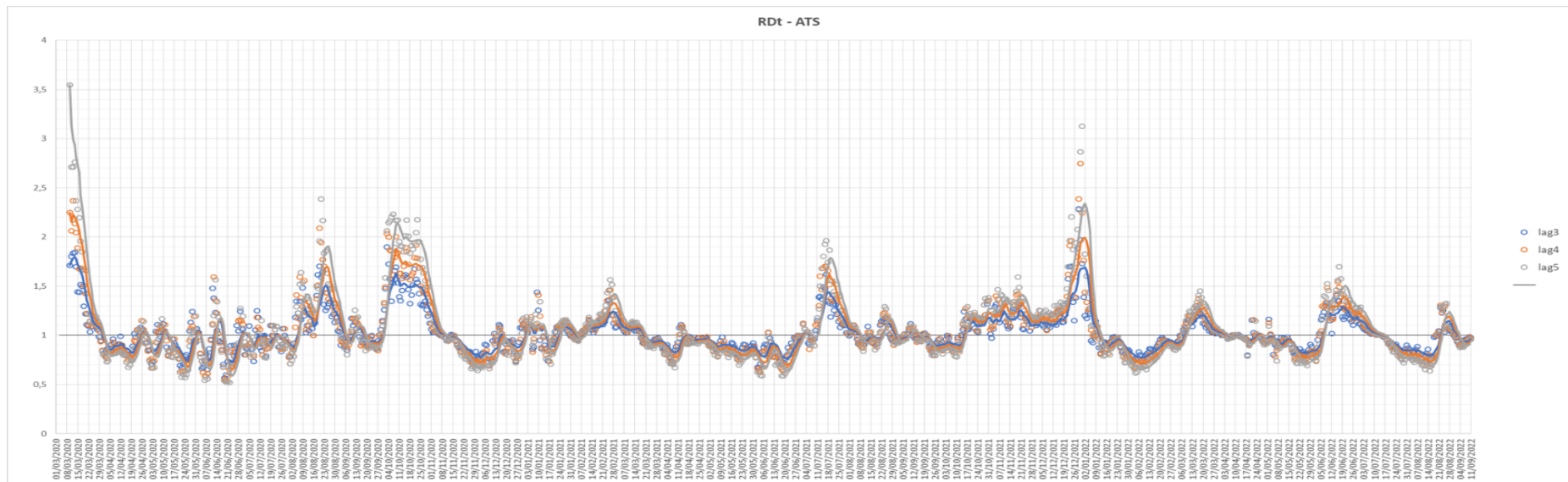


- ✓ permette di conoscere la percentuale di diagnosi di positività che vengono notificate dopo un certo intervallo di tempo (lag) dalle precedenti diagnosi già notificate.
- ✓ può considerarsi un tasso di replicazione basato sulle date di notifica e capace di individuare valori differenti tra gruppi di diagnosi (*proposta: lo calcoliamo per data ricevimento tampone*)
- ✓ **Finalità:** monitorarne l'andamento dell'epidemia per costruire un segnale di rischio quando $RD_t \geq 1$



Riferimento:

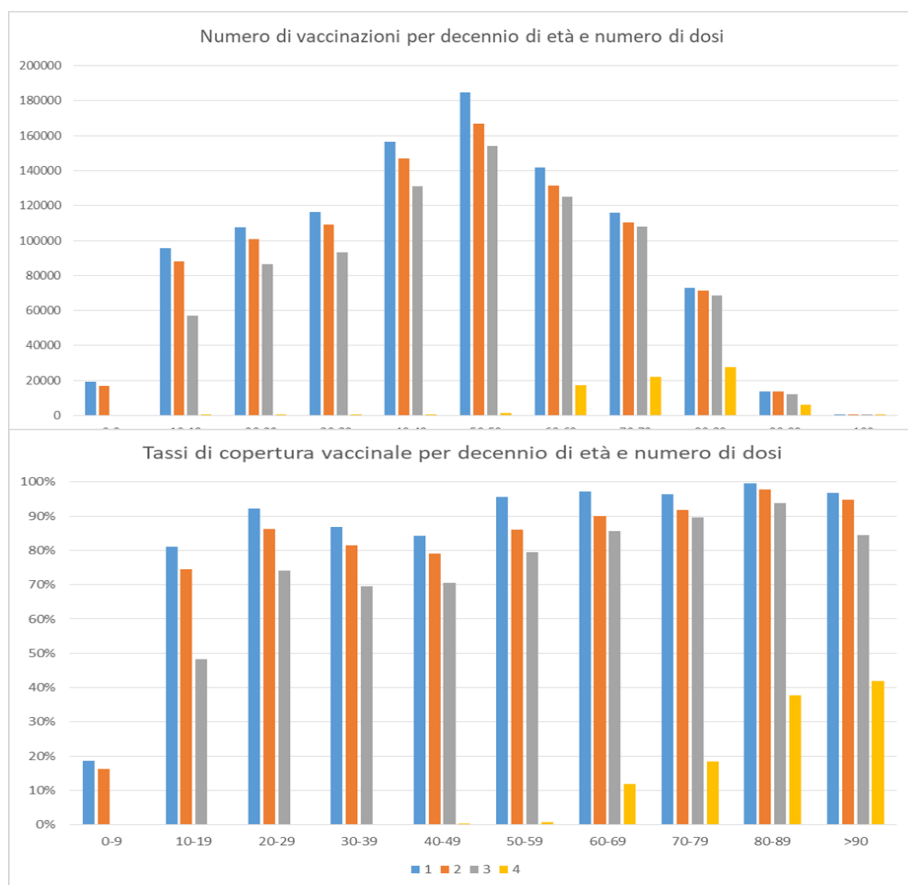
<https://www.epiprev.it/r0-rt-rdt-che-sono-e-che-significano>



6. VACCINAZIONI

Come in tutta la Regione, anche in ATS della Brianza le vaccinazioni anti Covid sono in fase di erogazione per la quarta dose per le categorie di popolazione interessate. I grafici a barre che seguono illustrano, con dettaglio per decennio di età, le proporzioni di assistiti di ATS Brianza vaccinati con una, due, tre o 4 dosi confrontando i valori registrati a fine luglio con quelli attuali: si evidenzia un leggero incremento nella somministrazione di quarta dose (barra in giallo) nelle fasce di età più elevata, mentre la proporzione di giovanissimi vaccinati con ciclo completo e booster (3 dosi) è troppo bassa e dovrebbe essere oggetto di promozione per ridurre, per quanto possibile, la circolazione virale e le conseguenze più gravi del contagio. Analogamente ultraottantenni e fragili dovrebbero effettuare quanto prima la quarta dose.

10 settembre 2022



3 ottobre 2022

