



COVID-19

Rendicontazione sintetica sull'andamento dell'epidemia

Aggiornamento al 17 novembre 2021

A cura di UOC Epidemiologia e Direzioni ATS Brianza

Sommario

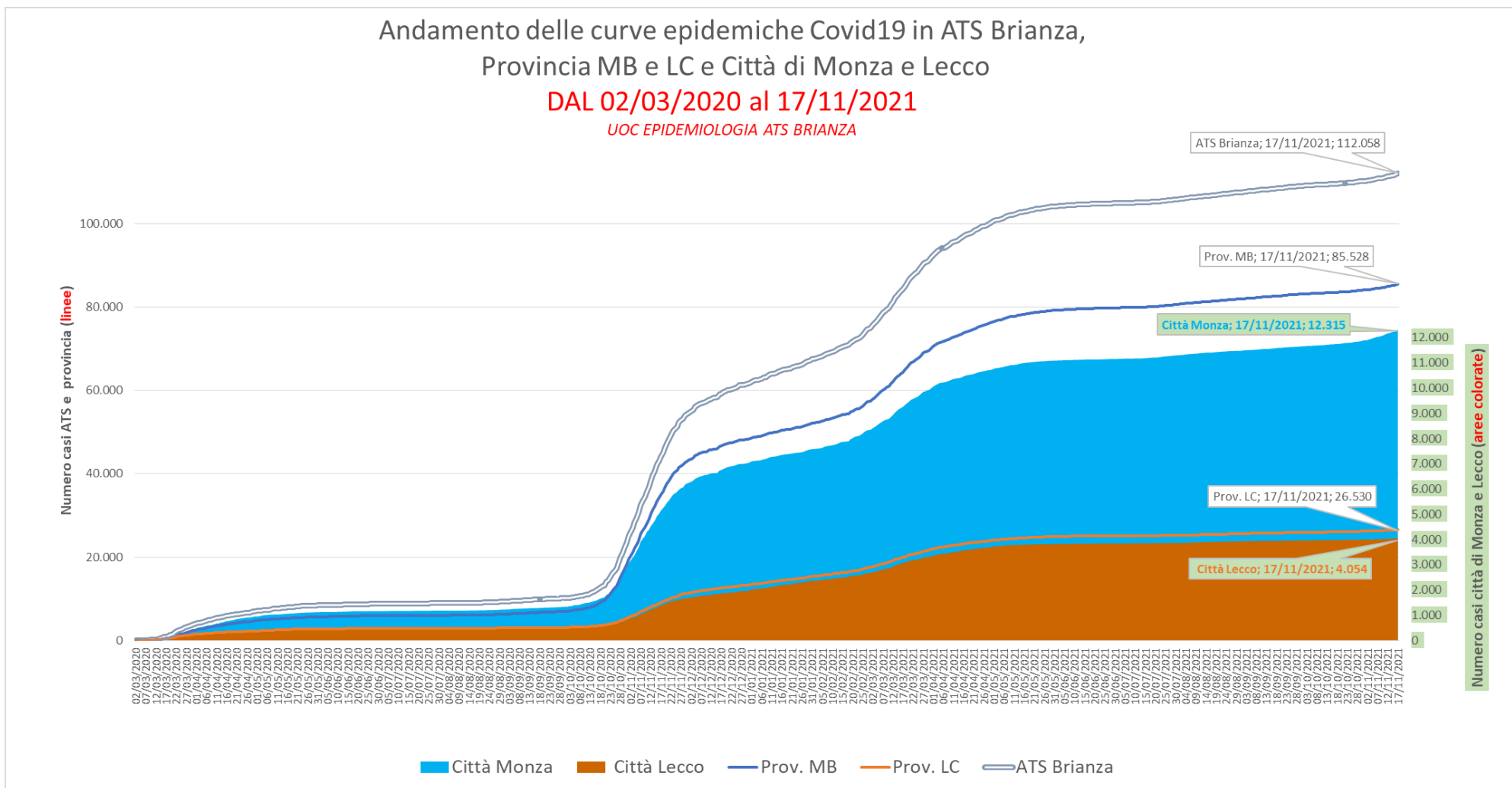
1. Casi covid+	3
Andamento globale marzo 2020 – 17 novembre 2021	3
Numero di casi (dati cumulati) per Distretto	7
Numero di casi giornalieri in Regione Lombardia per Provincia - Aggiornamento al 16 novembre	8
Tassi medi giornalieri in ATS Brianza per Provincia e in Lombardia- Aggiornamento al 14 novembre	9
Numero casi medi quotidiani provinciali	10
Proporzioni di tamponi positivi nel tempo	11
Distribuzione dei casi per età	12
Distribuzione dei casi per età < 18 anni	13
2. Distribuzione spaziale dei casi per comune	14
Evoluzione recente	14
3. Casi covid+: Ricoveri e dimissioni	15
Andamento temporale (dati giornalieri, dati cumulati)	15
Ricoverati per ASST	15
4. Indice R(t)	17
Valori R(t) in ATS Brianza	17
Evoluzione temporale	17
5. VACCINAZIONI	18
Andamento temporale dei vaccinati per Ambito (due dosi)	20
6. USCA	21
7. SCUOLE	22

I dati del report sono aggiornati a date nell'intorno del 15 novembre, con leggere differenze in funzione della disponibilità regionale e di ATS. Alcune informazioni sono aggiornate al 17 novembre.

Il lavoro è stato reso possibile dall'interazione che fin dall'inizio della pandemia si è instaurata tra i Dipartimenti di ATS Brianza e con le numerosissime persone che nelle strutture di ricovero pubbliche e private, in Regione e a tutti i livelli di assistenza hanno dedicato quotidianamente i propri sforzi alla gestione della problematica, a cui vanno i ringraziamenti.

1. Casi covid+

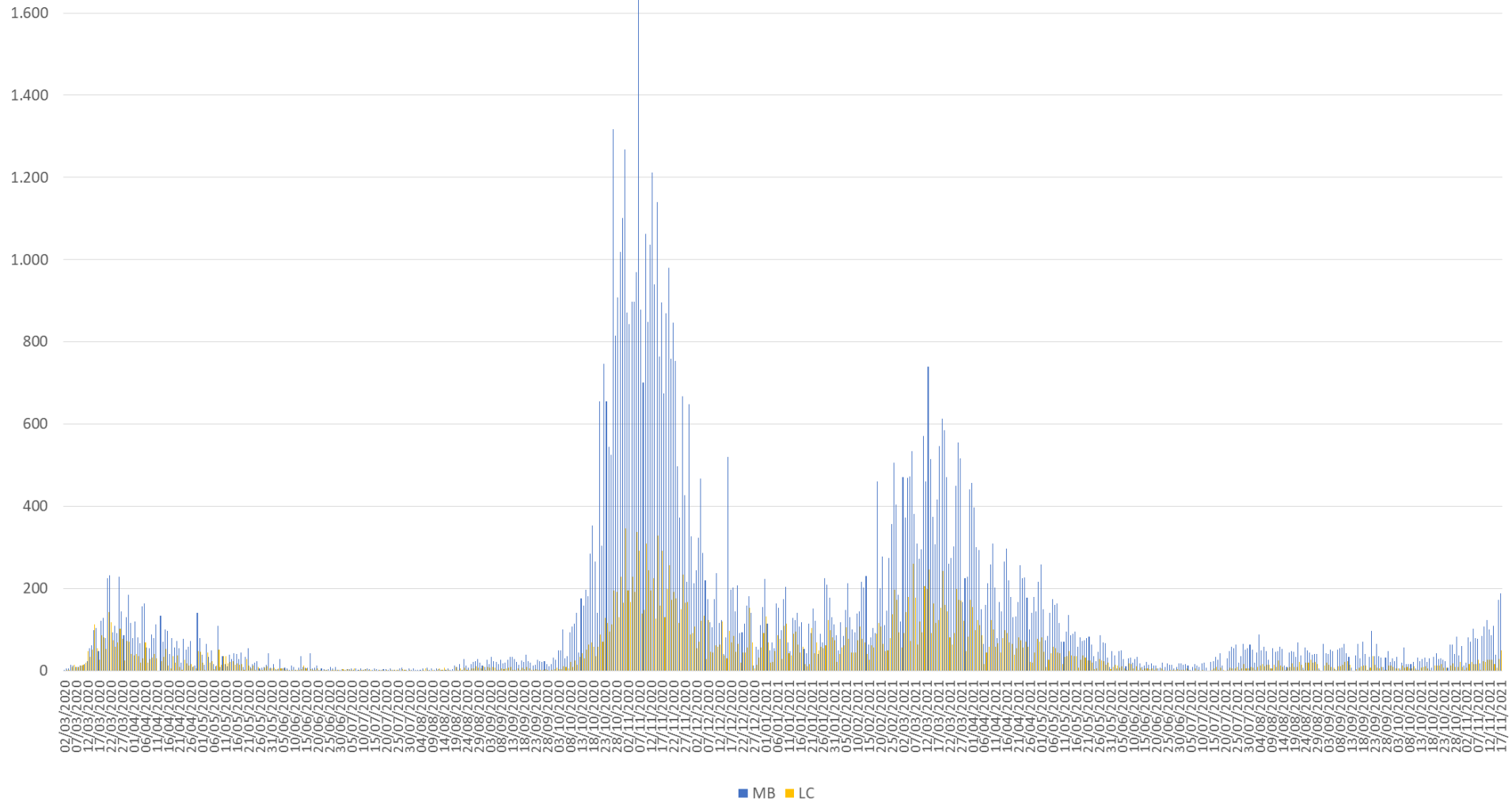
Andamento globale marzo 2020 – 17 novembre 2021

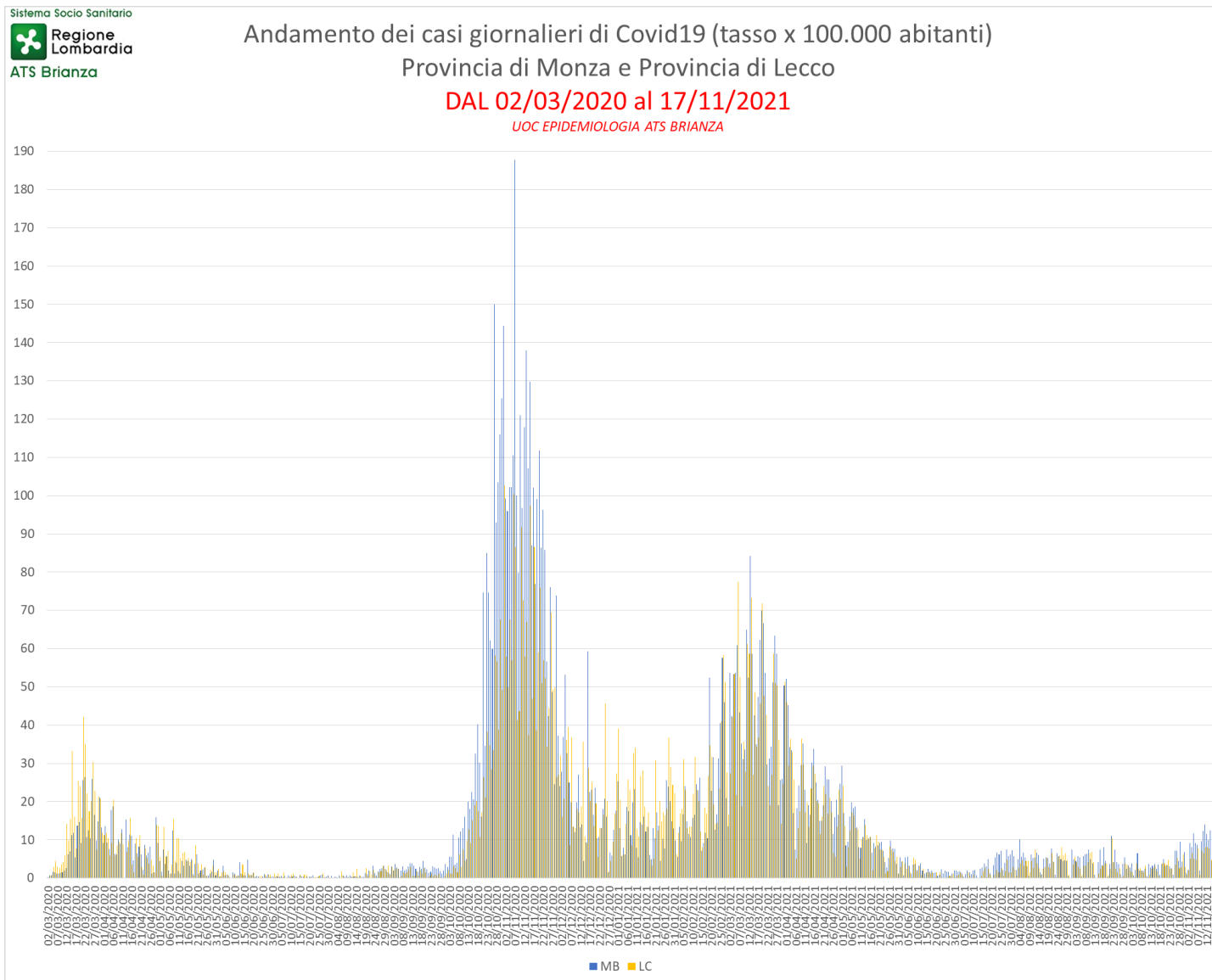


Andamento del numero casi giornalieri di Covid19 Provincia di Monza e Provincia di Lecco

DAL 02/03/2020 al 17/11/2021

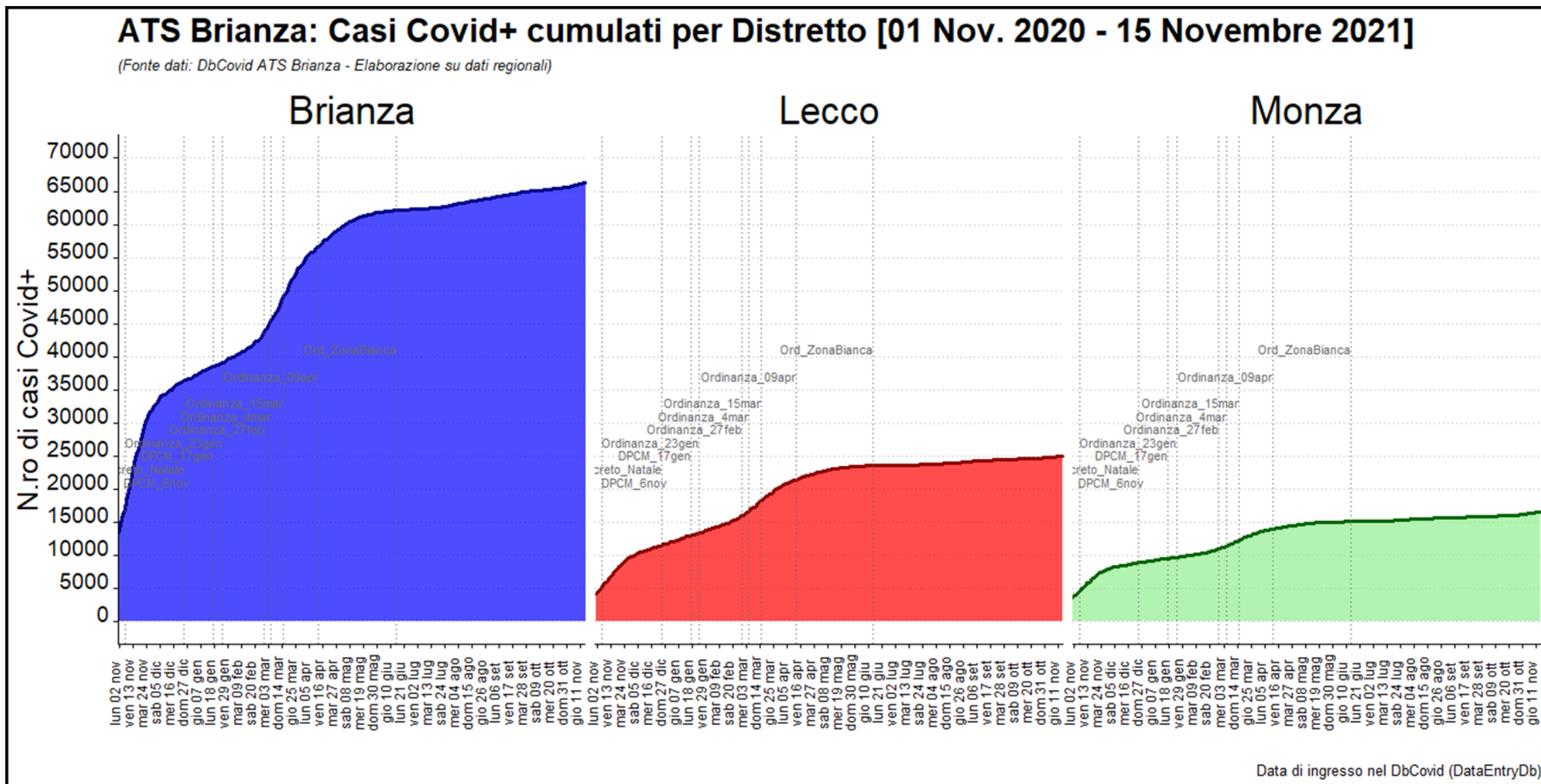
UOC EPIDEMIOLOGIA ATS BRIANZA





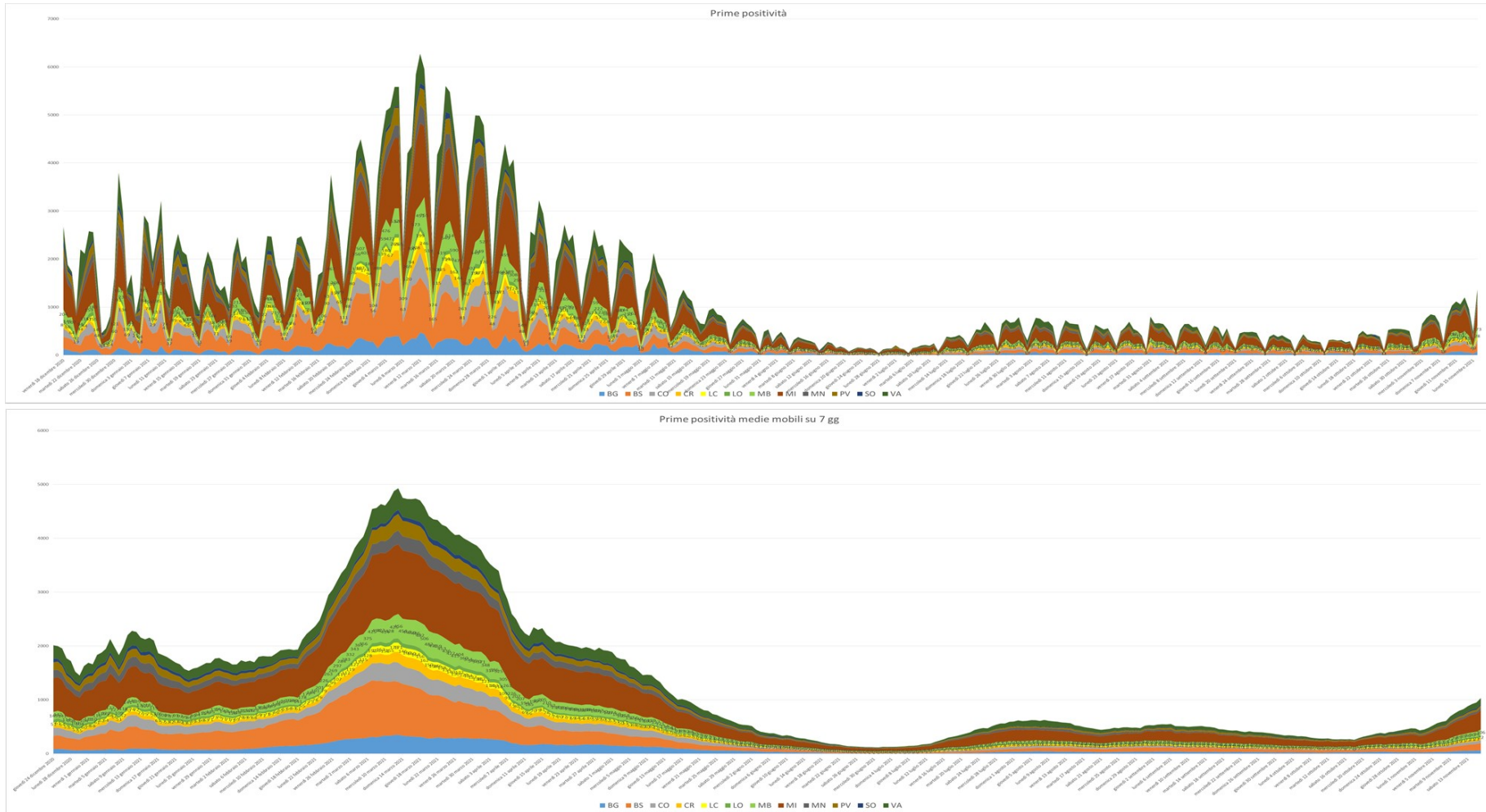
Mentre nella prima fase dell'epidemia (marzo-maggio 2020) i tassi di soggetti positivi al tampone erano più elevati in Provincia di Lecco, nella seconda ondata i tassi sono a lungo stati più elevati in Provincia di Monza e Brianza. Nel periodo più recente si è mantenuto un sostanziale allineamento dei tassi nelle due provincie. I casi rendicontati in ATS quotidianamente mostrano una marcata tendenza all'incremento.

Numero di casi (dati cumulati) per Distretto



Numero di casi giornalieri in Regione Lombardia per Provincia - Aggiornamento al 16 novembre

Il grafico superiore rappresenta i numeri quotidiani di soggetti nuovi positivi per Provincia; nel grafico inferiore sono indicate per ogni giorno le medie degli ultimi sette giorni e dunque si diluisce l'effetto ciclico di variazione del dato legato al minore numero di tamponi effettuato nei fine settimana. Si nota un percettibile incremento globale lombardo nel periodo più recente, sostenuto dalla diffusione della variante Delta, seguito da un calo in parte potenzialmente dovuto alle ferie estive, che tuttavia si è esaurito. Nel periodo più recente risulta evidente un progressivo rialzo.

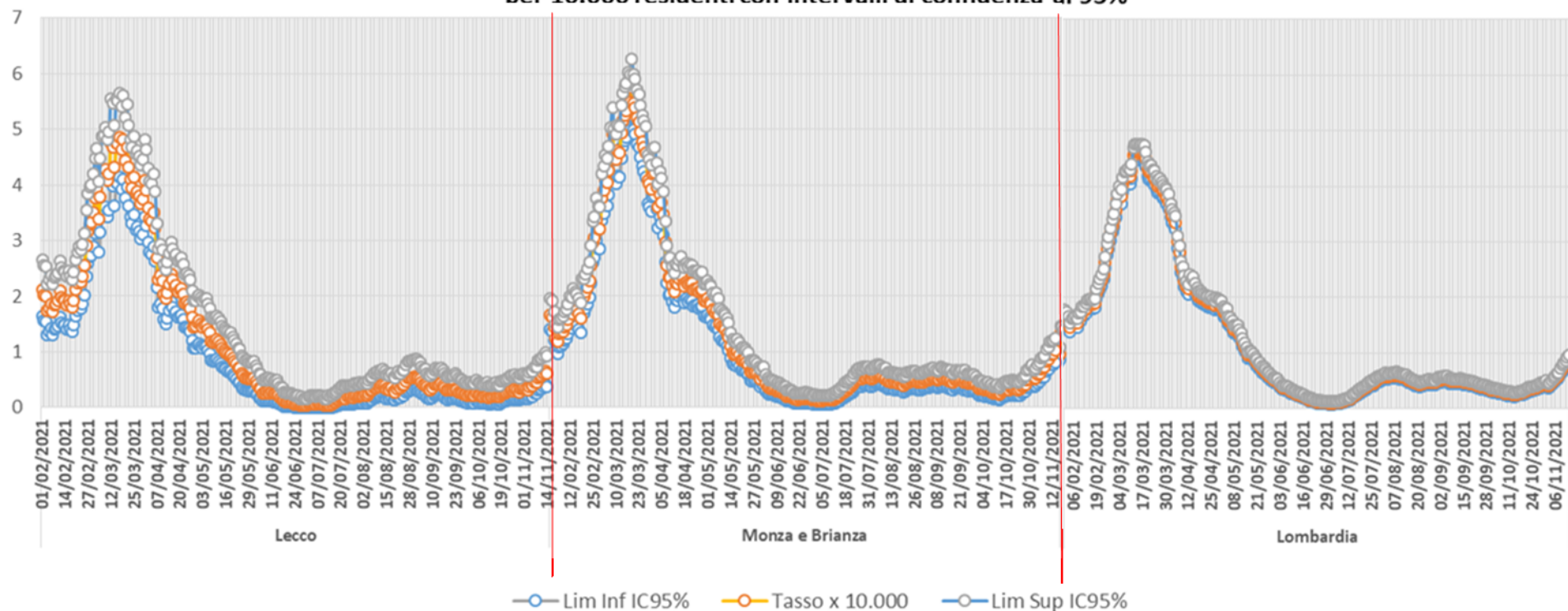


Tassi medi giornalieri in ATS Brianza per Provincia e in Lombardia- Aggiornamento al 14 novembre

E' stato aggiornato il confronto tra l'andamento dei tassi quotidiani di incidenza per 10.000 residenti medi su base settimanale (per stabilizzare i valori puntuali giornalieri) nelle province di ATS Brianza a confronto con la Regione: con metodologie statistiche appropriate si è calcolato di quanto avrebbe potuto cambiare il valore puntuale della stima di incidenza (linea gialla) per effetto del caso (linee grigia e azzurra, corrispondenti agli intervalli di confidenza al 95%).

L'immagine dettaglia e aggiorna l'andamento a partire dal giorno 1 febbraio e fino al 14 novembre: la rapida discesa dei tassi nella seconda ondata (dicembre 2020) si è esaurita. Si rilevano valori dapprima altalenanti e poi progressivamente e decisamente in crescita da metà febbraio: i tassi sono aumentati raggiungendo e superando i valori di inizio anno. Nel periodo più recente si è evidenziato un calo che è però cessato verso metà luglio, quando si è avuto un nuovo incremento parzialmente sostenuto dalla variante Delta. Nel periodo più recente si nota una risalita progressiva. I tassi delle province di Lecco e di Monza e Brianza continuano ad essere compatibili in maniera statisticamente significativa rispetto ai tassi complessivi regionali.

1 febbraio - 14 novembre 2021 - Andamento quotidiano dei tassi medi giornalieri di incidenza considerando gli ultimi 7 giorni per 10.000 residenti con intervalli di confidenza al 95%



Numero casi medi quotidiani provinciali: dati Regione Lombardia per settimana

Numero casi medi e tassi di incidenza medi quotidiani provinciali per 10.000 residenti per settimana: dati Regione Lombardia

Provincia	N casi medi quotidiani per settimana														Tassi di incidenza medi quotidiani per 10.000 residenti per settimana													
	9-15ago	16-22ago	23-29ago	30ago-5set	6-12set	13-19set	20-26set	27set-3ott	4-10ott	11-17ott	18-24ott	25-31ott	01-07nov	08-14nov	9-15ago	16-22ago	23-29ago	30ago-5set	6-12set	13-19set	20-26set	27set-3ott	4-10ott	11-17ott	18-24ott	25-31ott	01-07nov	08-14nov
Milano	155	135	147	177	167	156	127	108	97	96	126	155	206	326	0,47	0,41	0,45	0,54	0,51	0,47	0,39	0,33	0,30	0,29	0,38	0,47	0,63	0,99
Bergamo	38	31	38	41	34	35	32	28	20	32	36	28	34	57	0,34	0,28	0,34	0,37	0,31	0,31	0,29	0,25	0,18	0,28	0,33	0,25	0,30	0,51
Brescia	65	54	74	77	75	68	52	48	42	37	49	53	70	116	0,52	0,43	0,59	0,61	0,59	0,53	0,41	0,38	0,33	0,29	0,39	0,42	0,55	0,92
Como	29	25	29	30	18	17	21	16	15	18	18	20	29	48	0,48	0,42	0,48	0,49	0,30	0,27	0,35	0,26	0,25	0,30	0,31	0,32	0,49	0,80
Cremona	27	22	21	15	15	15	15	13	14	12	16	20	22	35	0,75	0,61	0,57	0,41	0,43	0,41	0,41	0,36	0,39	0,32	0,46	0,57	0,62	0,96
Lecco	11	13	18	14	15	10	9	7	7	6	11	11	15	21	0,33	0,39	0,54	0,42	0,44	0,31	0,27	0,22	0,22	0,19	0,32	0,34	0,46	0,61
Lodi	13	10	14	15	13	12	10	5	5	7	8	10	16	27	0,55	0,44	0,60	0,65	0,55	0,53	0,45	0,21	0,22	0,30	0,36	0,43	0,68	1,16
Mantova	36	35	27	27	24	20	11	10	6	4	11	19	26	38	0,89	0,84	0,65	0,65	0,57	0,48	0,27	0,25	0,14	0,11	0,26	0,46	0,63	0,92
Monza e Brianza	40	41	40	47	45	44	38	29	22	29	28	51	63	90	0,45	0,46	0,45	0,54	0,51	0,50	0,43	0,33	0,25	0,33	0,32	0,58	0,72	1,02
Pavia	28	27	25	33	31	29	23	18	17	17	21	27	29	36	0,52	0,49	0,46	0,61	0,56	0,53	0,43	0,32	0,31	0,31	0,38	0,49	0,53	0,66
Sondrio	8	10	9	11	7	6	6	9	5	4	4	8	10	19	0,42	0,47	0,47	0,58	0,40	0,32	0,35	0,47	0,25	0,22	0,24	0,47	0,57	1,07
Varese	75	49	41	54	59	48	51	43	26	24	38	57	65	101	0,84	0,55	0,46	0,61	0,66	0,54	0,57	0,49	0,29	0,26	0,43	0,64	0,73	1,13
Lombardia	524	451	482	540	503	459	396	334	276	285	368	459	585	913	0,52	0,45	0,48	0,53	0,50	0,45	0,39	0,33	0,27	0,28	0,36	0,45	0,58	0,90

Variazione percentuale per dei casi

Provincia	17-23 mag	24-30 mag	31 mag-6giu	7-13giu	14-20giu	21-28giu	28giu-4lug	5-11lug	12-18lug	19-25lug	26lug-1ago	2-8ago	9-15ago	16-22ago	23-29ago	30ago-5set	6-12set	13-19set	20-26set	27set-3ott	4-10ott	11-17ott	18-24ott	25-31ott	01-07nov	08-14nov
Milano	-25%	-25%	-30%	-28%	-30%	-24%	-10%	63%	86%	44%	8%	-5%	-17%	-13%	9%	20%	-5%	-7%	-19%	-15%	-10%	-1%	31%	23%	33%	58%
Bergamo	-24%	-19%	-33%	-27%	-47%	-51%	0%	6%	104%	58%	66%	12%	-15%	-18%	22%	9%	-17%	3%	-8%	-13%	-27%	55%	15%	-23%	20%	69%
Brescia	-32%	-28%	-17%	-28%	-44%	-36%	-34%	66%	46%	79%	42%	27%	-1%	-17%	36%	3%	-2%	-10%	-23%	-8%	-12%	-13%	34%	8%	31%	67%
Como	-20%	-48%	-39%	-30%	-45%	-34%	-22%	48%	207%	37%	51%	-15%	-13%	-12%	14%	2%	-39%	-8%	26%	-23%	-7%	23%	1%	6%	50%	64%
Cremona	-18%	-56%	-42%	-31%	24%	-11%	-2%	83%	67%	36%	24%	-18%	9%	-18%	-6%	-28%	4%	-3%	0%	-13%	9%	-17%	42%	23%	9%	56%
Lecco	-28%	-29%	-48%	-2%	-62%	-57%	70%	-41%	200%	50%	13%	61%	-4%	16%	38%	-22%	5%	-30%	-14%	-19%	2%	-13%	67%	7%	35%	34%
Lodi	3%	-53%	24%	-41%	-8%	77%	33%	94%	23%	-27%	12%	-3%	-9%	-20%	37%	8%	-15%	-4%	-15%	-53%	6%	36%	18%	19%	59%	71%
Mantova	-21%	-40%	-26%	-37%	-42%	11%	-31%	65%	146%	40%	44%	0%	-8%	-5%	-23%	0%	-12%	-17%	-42%	-9%	-46%	-21%	142%	76%	37%	46%
Monza e Brianza	-15%	-31%	-38%	-27%	-41%	5%	-27%	25%	112%	71%	0%	4%	-17%	3%	-2%	18%	-4%	-2%	-14%	-23%	-24%	30%	-1%	78%	24%	42%
Pavia	-45%	-3%	-32%	-9%	-72%	-28%	39%	69%	54%	29%	41%	-9%	45%	-7%	-5%	32%	-9%	-6%	-19%	-25%	-5%	2%	23%	29%	8%	24%
Sondrio	-38%	-27%	39%	-49%	-13%	-93%	200%	-17%	60%	25%	80%	64%	-10%	32%	-14%	23%	-31%	-20%	7%	36%	-47%	-13%	11%	90%	22%	89%
Varese	24%	-37%	-41%	-35%	-35%	-32%	-14%	79%	73%	110%	29%	37%	-39%	-35%	-17%	33%	8%	-18%	6%	-15%	-41%	-8%	62%	49%	14%	55%
Lombardia	-21%	-31%	-30%	-29%	-38%	-27%	-10%	57%	84%	51%	23%	6%	-15%	-14%	7%	12%	-7%	-9%	-14%	-16%	-17%	3%	29%	25%	27%	56%

Proporzioni di tamponi positivi nel tempo

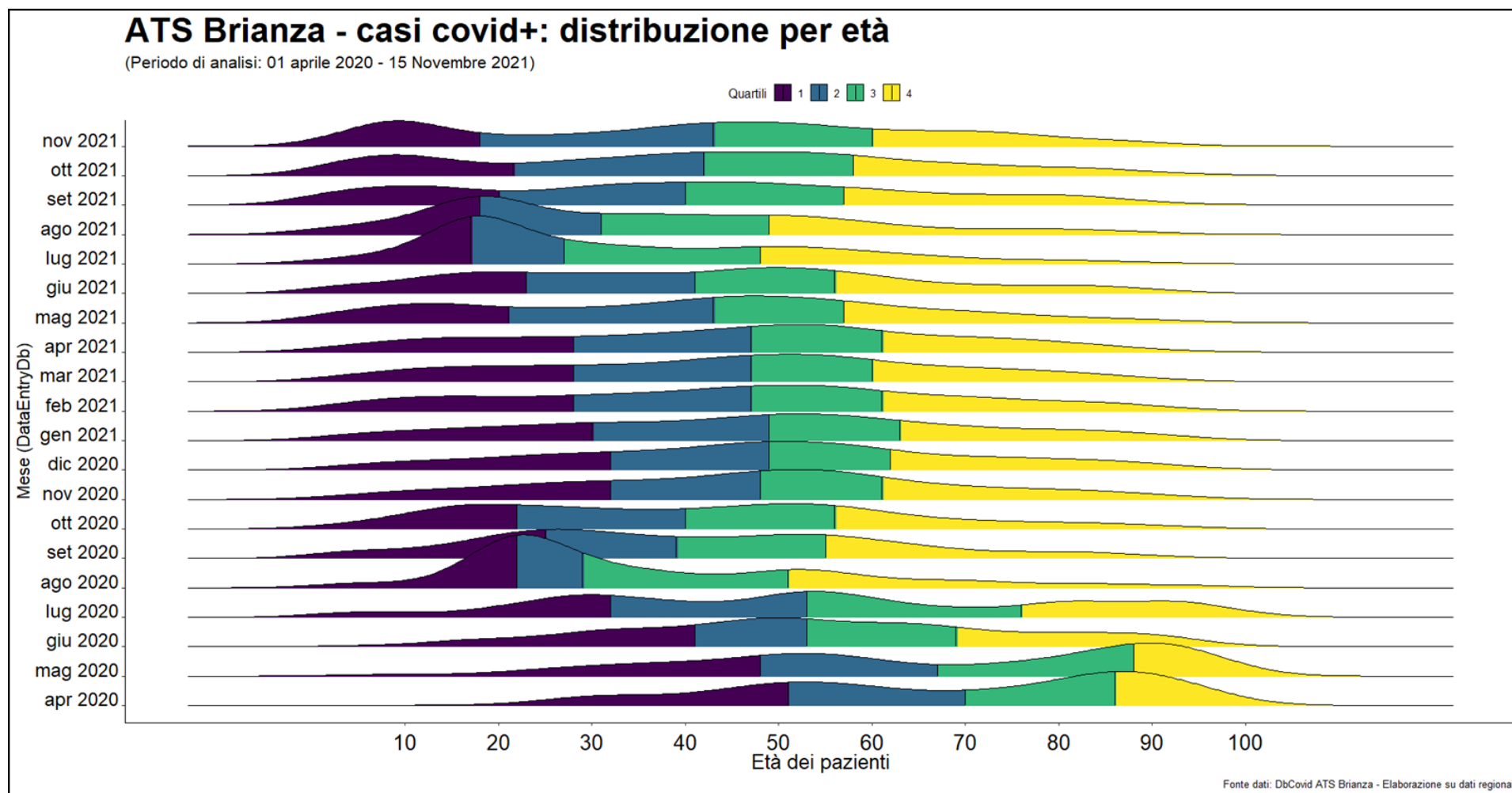
Le tabelle illustrano le proporzioni di tamponi con risultato positivo per data di ricezione da parte del laboratorio (i.e. data di effettuazione del test). La prima parte riporta il totale di positivi; la seconda parte i tamponi positivi in soggetti non precedentemente diagnosticati come affetti da Covid (Prime positività). I dati sono aggiornati al 16 novembre. Il dettaglio consente una lettura per ambito distrettuale nelle Province di Lecco e Monza e Brianza. Le percentuali di tamponi per la prima volta positivi per i dati più recenti hanno superato la quota dell'1%.

Proporzione di tamponi e di primi tamponi positivi – Analisi per province di domicilio e data ricezione tamponi

% Totale positivi														
DATA TAMPONE	Provincia di Lecco				Provincia di Monza e Brianza									
	Bellano%+	Lecco%+	Merate%+	LC%+	Desio%+	Monza%+	MON%+	Brianza%+	Seregno%+	Vimercate%+	VIM%+	BRIANZA%+	MB%+	ATS%+
11/11/2021-14/11/2021	0,6%	0,7%	1,0%	0,8%	1,1%	2,8%	2,0%	1,5%	1,1%	1,2%	1,2%	1,2%	1,5%	1,3%
04/11/2021-10/11/2021	0,6%	0,9%	0,8%	0,8%	1,0%	2,8%	1,8%	1,3%	1,2%	0,9%	1,1%	1,1%	1,4%	1,2%
28/10/2021-03/11/2021	1,1%	0,6%	0,6%	0,7%	0,7%	2,4%	1,5%	1,3%	0,8%	0,7%	0,9%	0,9%	1,2%	1,0%
21/10/2021-27/10/2021	1,2%	0,3%	0,3%	0,4%	0,5%	1,3%	0,9%	0,7%	0,6%	0,6%	0,6%	0,6%	0,7%	0,6%
14/10/2021-20/10/2021	0,8%	0,3%	0,3%	0,3%	0,4%	1,0%	0,6%	0,5%	0,4%	0,5%	0,5%	0,5%	0,5%	0,5%
07/10/2021-13/10/2021	1,5%	0,6%	0,5%	0,7%	1,1%	1,3%	1,2%	0,9%	0,8%	0,9%	0,9%	1,0%	1,0%	0,9%
30/09/2021-06/10/2021	1,2%	0,5%	1,0%	0,8%	0,9%	1,2%	1,1%	1,1%	0,8%	1,8%	1,3%	1,2%	1,2%	1,1%
23/09/2021-29/09/2021	1,3%	0,5%	1,1%	0,8%	1,4%	1,3%	1,4%	1,4%	1,4%	2,0%	1,6%	1,6%	1,5%	1,3%
16/09/2021-22/09/2021	1,3%	1,1%	1,9%	1,4%	1,8%	1,5%	1,7%	1,4%	1,6%	2,6%	1,9%	1,9%	1,8%	1,7%
09/09/2021-15/09/2021	1,7%	1,5%	1,4%	1,5%	2,4%	1,5%	1,9%	1,7%	1,6%	2,3%	1,9%	2,0%	1,9%	1,8%
02/09/2021-08/09/2021	2,1%	2,1%	1,6%	1,9%	2,5%	1,5%	2,0%	1,9%	2,0%	2,2%	2,1%	2,2%	2,0%	2,0%
26/08/2021-01/09/2021	1,8%	2,4%	2,3%	2,3%	2,8%	1,9%	2,3%	2,2%	3,0%	2,3%	2,5%	2,6%	2,4%	2,4%
19/08/2021-25/08/2021	2,0%	2,5%	2,5%	2,4%	4,3%	2,9%	3,6%	2,6%	3,7%	3,0%	3,1%	3,5%	3,3%	3,1%
% Prime positività														
DATA TAMPONE	Provincia di Lecco				Provincia di Monza e Brianza									
	Bellano%+	Lecco%+	Merate%+	LC%+	Desio%+	Monza%+	MON%+	Brianza%+	Seregno%+	Vimercate%+	VIM%+	BRIANZA%+	MB%+	ATS%+
11/11/2021-14/11/2021	0,9%	0,6%	1,0%	0,8%	1,0%	2,1%	1,6%	1,3%	1,2%	0,9%	1,1%	1,1%	1,3%	1,2%
04/11/2021-10/11/2021	0,5%	0,7%	0,6%	0,6%	0,8%	2,1%	1,4%	1,0%	1,0%	0,8%	0,9%	0,9%	1,1%	1,0%
28/10/2021-03/11/2021	0,6%	0,5%	0,5%	0,5%	0,5%	1,7%	1,1%	1,0%	0,5%	0,4%	0,6%	0,6%	0,8%	0,7%
21/10/2021-27/10/2021	0,7%	0,3%	0,3%	0,3%	0,4%	0,8%	0,6%	0,4%	0,4%	0,3%	0,4%	0,4%	0,5%	0,4%
14/10/2021-20/10/2021	0,7%	0,2%	0,2%	0,3%	0,3%	0,7%	0,5%	0,3%	0,3%	0,3%	0,3%	0,3%	0,4%	0,3%
07/10/2021-13/10/2021	1,2%	0,4%	0,2%	0,4%	0,5%	0,7%	0,6%	0,4%	0,5%	0,4%	0,5%	0,5%	0,5%	0,5%
30/09/2021-06/10/2021	0,7%	0,2%	0,6%	0,4%	0,4%	0,8%	0,6%	0,6%	0,5%	0,9%	0,7%	0,6%	0,7%	0,6%
23/09/2021-29/09/2021	1,0%	0,4%	0,6%	0,5%	0,8%	0,9%	0,9%	0,9%	0,7%	1,1%	0,9%	0,9%	0,9%	0,8%
16/09/2021-22/09/2021	0,8%	0,5%	1,3%	0,8%	1,0%	0,8%	0,9%	0,7%	1,0%	1,4%	1,0%	1,0%	1,0%	0,9%
09/09/2021-15/09/2021	1,0%	0,7%	1,1%	0,9%	1,6%	1,0%	1,3%	1,0%	0,9%	1,5%	1,2%	1,3%	1,2%	1,1%
02/09/2021-08/09/2021	1,3%	0,9%	0,6%	0,8%	2,0%	0,9%	1,4%	1,1%	1,2%	1,6%	1,3%	1,5%	1,4%	1,2%
26/08/2021-01/09/2021	1,4%	1,8%	1,5%	1,7%	1,7%	1,1%	1,4%	1,4%	1,6%	1,4%	1,5%	1,5%	1,4%	1,5%
19/08/2021-25/08/2021	1,8%	2,2%	2,0%	2,1%	2,6%	1,7%	2,2%	1,9%	2,3%	1,9%	2,0%	2,2%	2,1%	2,1%

Distribuzione dei casi per età

La rappresentazione grafica che segue consente di leggere nel tempo le caratteristiche della popolazione in termini di età alla diagnosi: la linea che distingue il secondo e il terzo quartile ripartisce a metà la popolazione. Durante i mesi della prima ondata l'età mediana era sui 70 anni, nei mesi estivi l'età media è stata più bassa anche in virtù del numero estremamente limitato di casi diagnosticati e nella seconda ondata si è stabilizzata sui 50 anni circa. A febbraio e marzo si apprezza un calo dei valori dell'età mediana, con successivo lieve rialzo in aprile, mentre a maggio si evidenzia un calo marcato, che prosegue successivamente e diventa nettamente più basso a luglio e agosto. A settembre si evidenzia un incremento dell'età mediana che torna su valori intorno a 40 anni e aumenta progressivamente nel tempo.



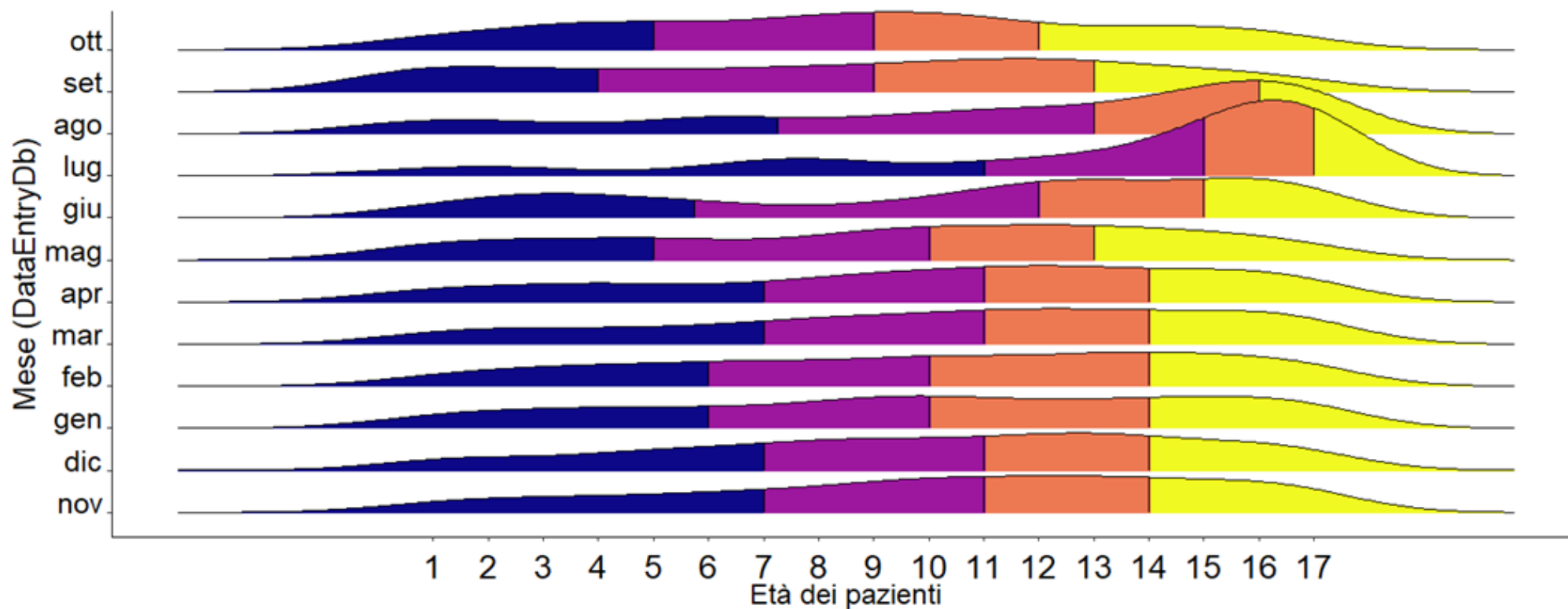
Distribuzione dei casi per età < 18 anni

Analogamente alla precedente rappresentazione, viene qui riportato il dettaglio per i minori di 18 anni a partire dal mese di novembre.

ATS Brianza - casi covid+ < 18 anni: distribuzione per età

(Periodo di analisi: 01 Nov. 2020 - 08 Novembre 2021)

Quartili 1 2 3 4



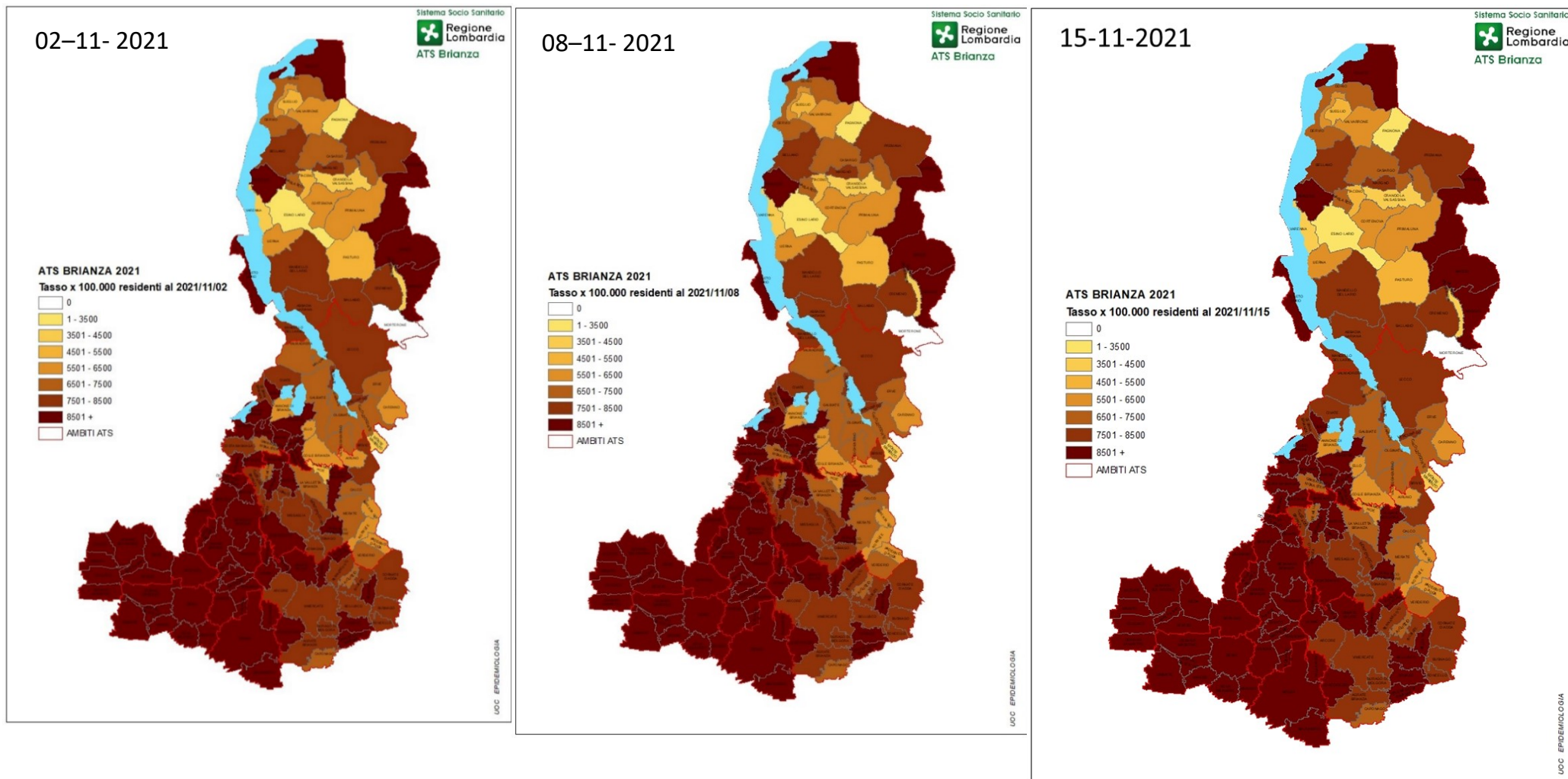
Fonte dati: DbCovid ATS Brianza - Elaborazione su dati regionali

2. Distribuzione spaziale dei casi per comune

Andamento globale dell'epidemia in ATS Brianza – 2-15 novembre

Evoluzione recente

I tassi di contagio comunali dall'inizio della pandemia, cumulativi per 100.000 abitanti, sono di seguito rappresentati nel periodo più recente.

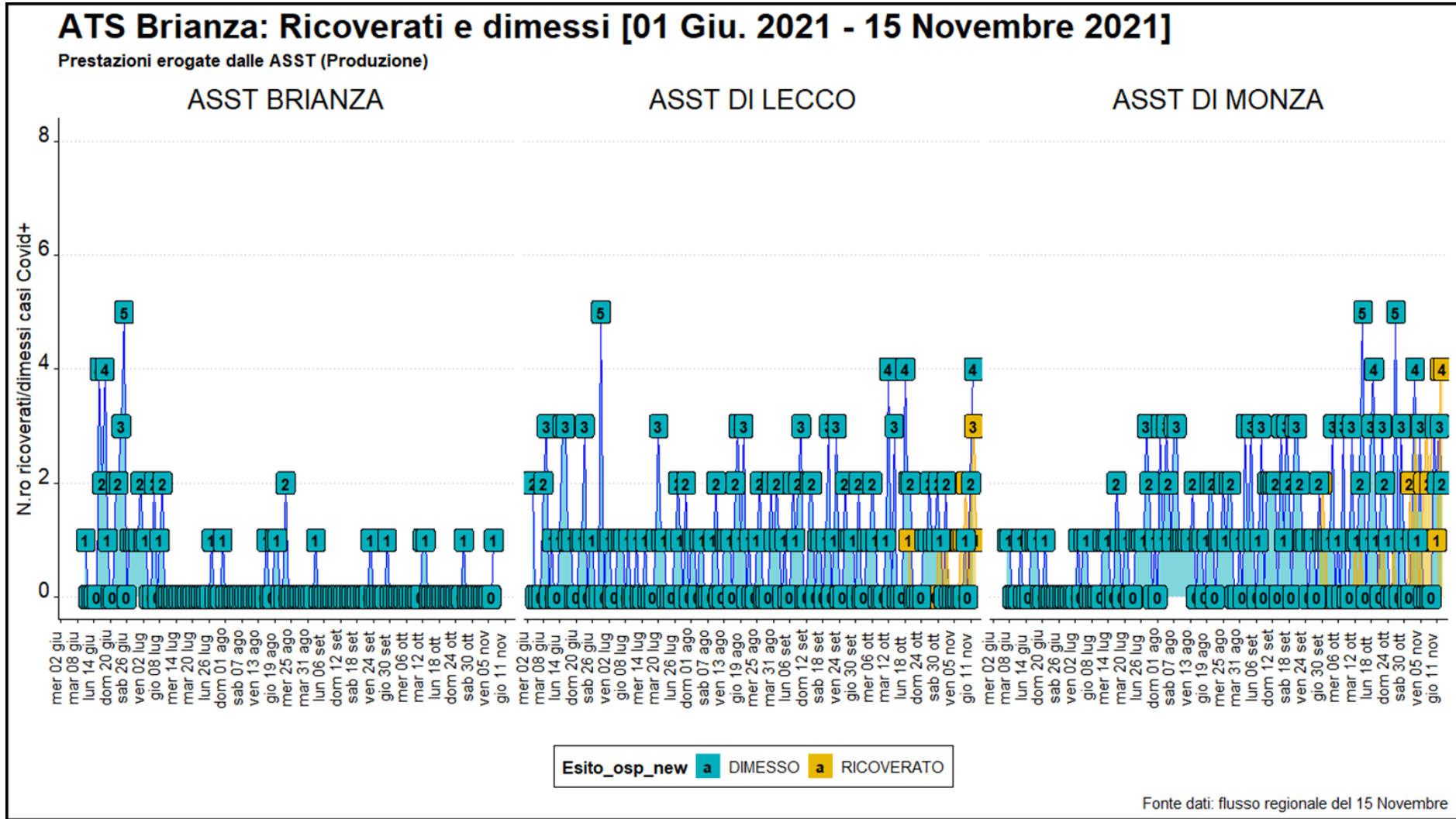


3.Casi covid+: Ricoveri e dimissioni

Andamento temporale (dati giornalieri, dati cumulati)

Ricoverati per ASST

Il grafico esemplifica come il numero di ricoverati per Covid: nei giorni più recenti i ricoveri diventano apprezzabili ma senza tendenza a marcato incremento.



4. Indice R(t)

L'indice di replicazione R(t) è la misura della potenziale trasmissibilità della malattia legata alla situazione contingente, cioè la misura di ciò che succede nel contesto di territori di ATS Brianza e descrive invece il tasso di contagiosità dopo l'applicazione delle misure atte a contenere il diffondersi della malattia. R_t è l'indice di riproduzione al tempo t, dipendente quindi dalle misure di contenimento adottate e spesso, a differenza dell'R₀, viene usato proprio come tasso di riproduzione, cioè come numero di soggetti contagiati da un soggetto infetto nell'unità di tempo. Viene calcolato in ATS Brianza sui dati ufficiali regionali relativi ai soli casi sintomatici per data di insorgenza dei sintomi.

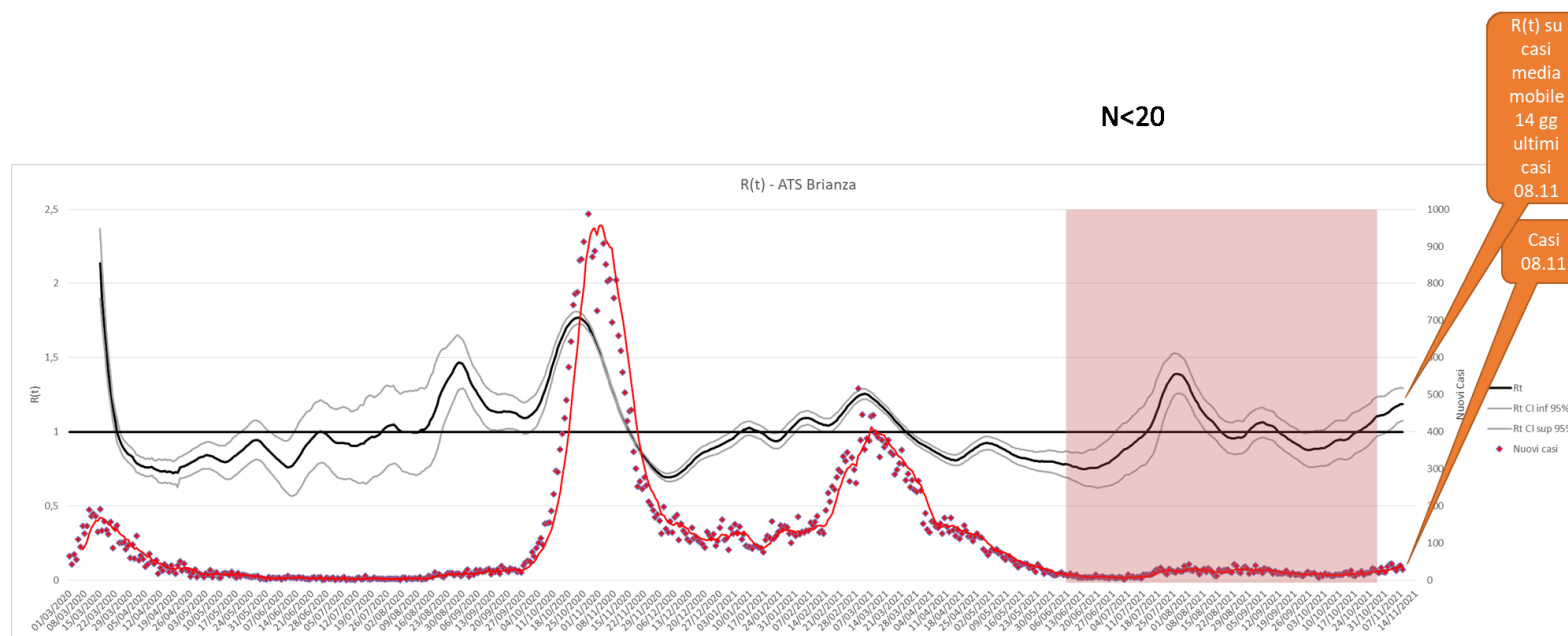
R(t) per data di comparsa dei sintomi nei casi confermati rappresenta il numero di persone che mediamente vengono infettate da un singolo caso.

Se R(t) < 1 → l'epidemia sta rallentando, ossia ogni malato infetta, mediamente, meno di una persona

Se R(t) > 1 → l'epidemia è in fase progressiva e ogni malato infetta, mediamente, più di una persona

Valori R(t) in ATS Brianza

Evoluzione temporale

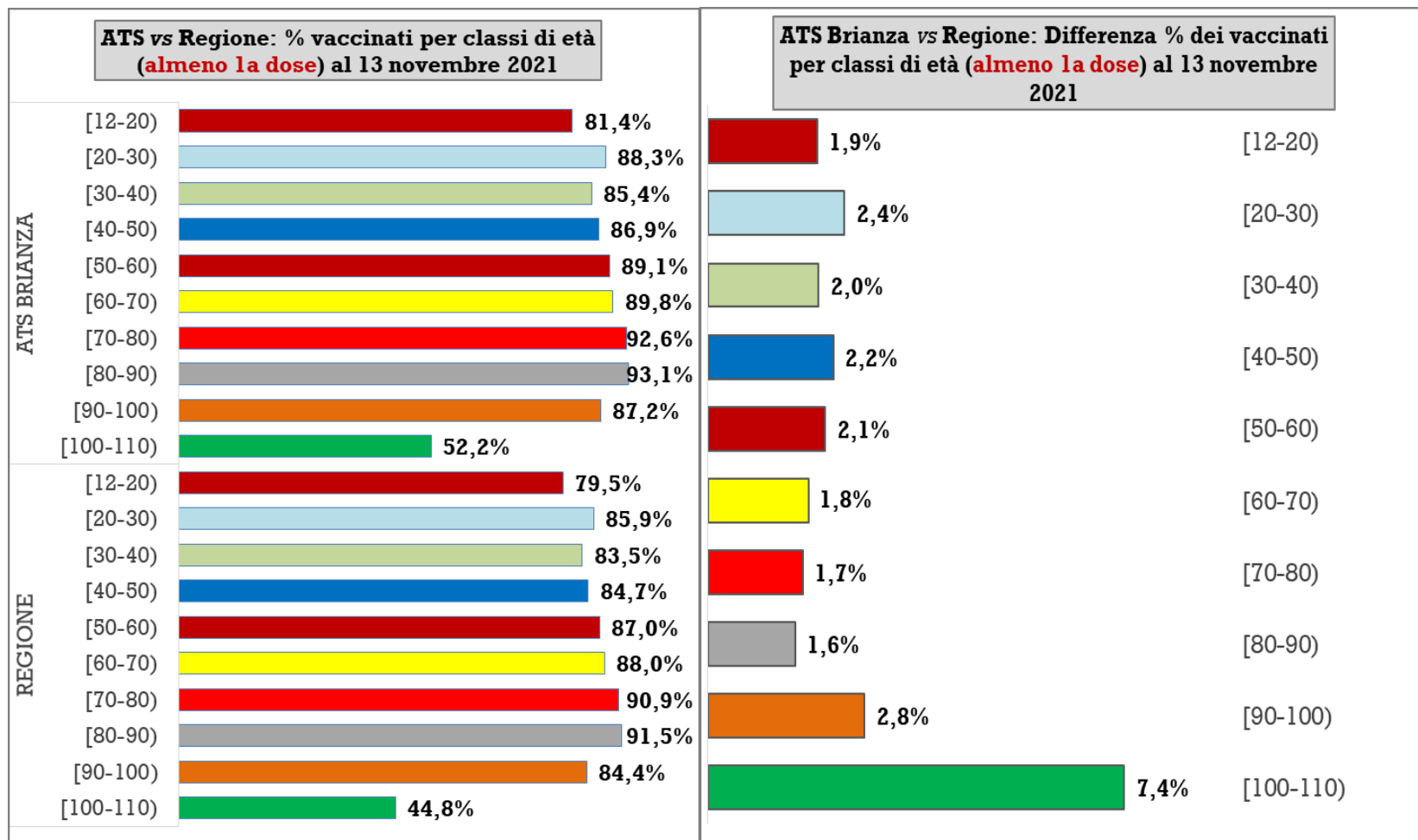


Analisi del 16-11-2021; casi considerati: media mobile 14 giorni fino a 8-11-2021.

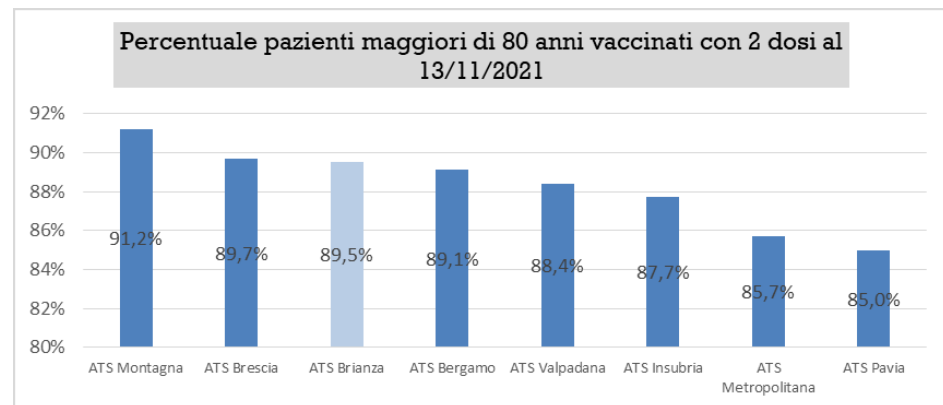
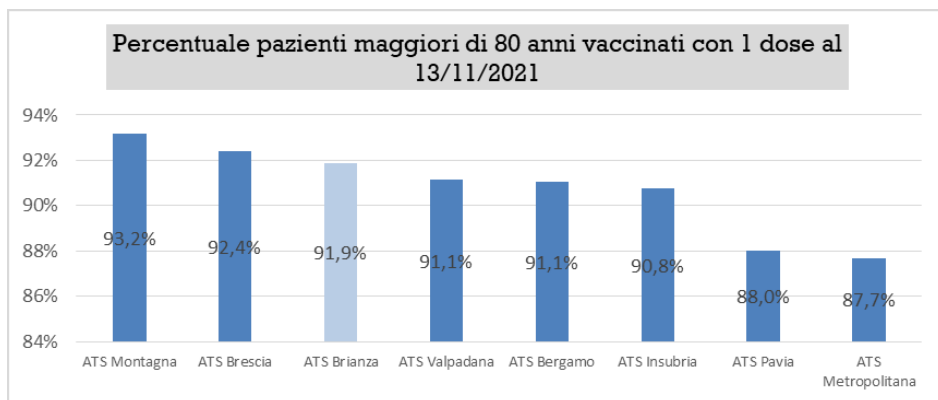
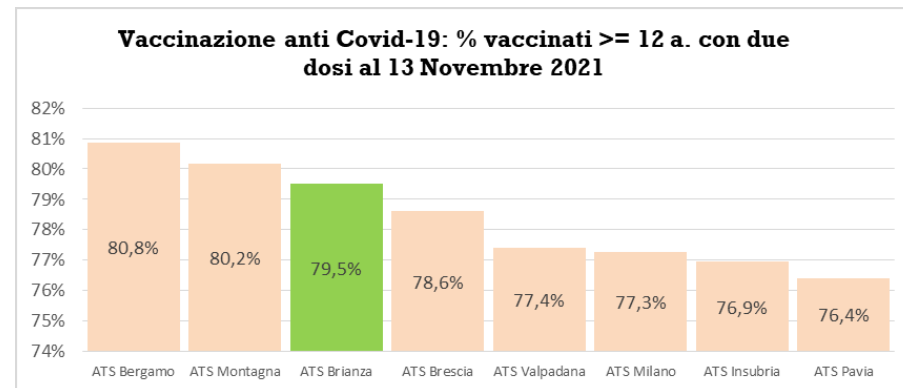
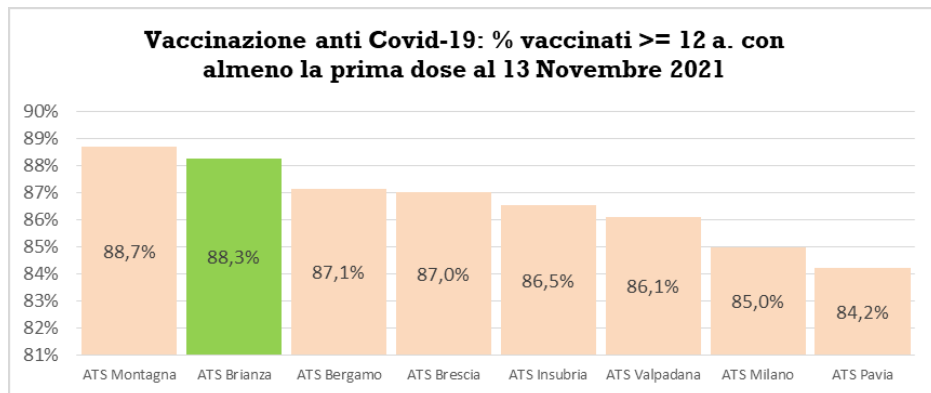
Dopo un periodo di alcuni mesi in cui il numero quotidiano di soggetti sintomatici è rimasto sotto i 20 (area rosa nel grafico), anche questo dato ha ripreso a salire e il valore della stima puntuale del R(t) incrementa e si mantiene nettamente sopra l'unità.

5. VACCINAZIONI

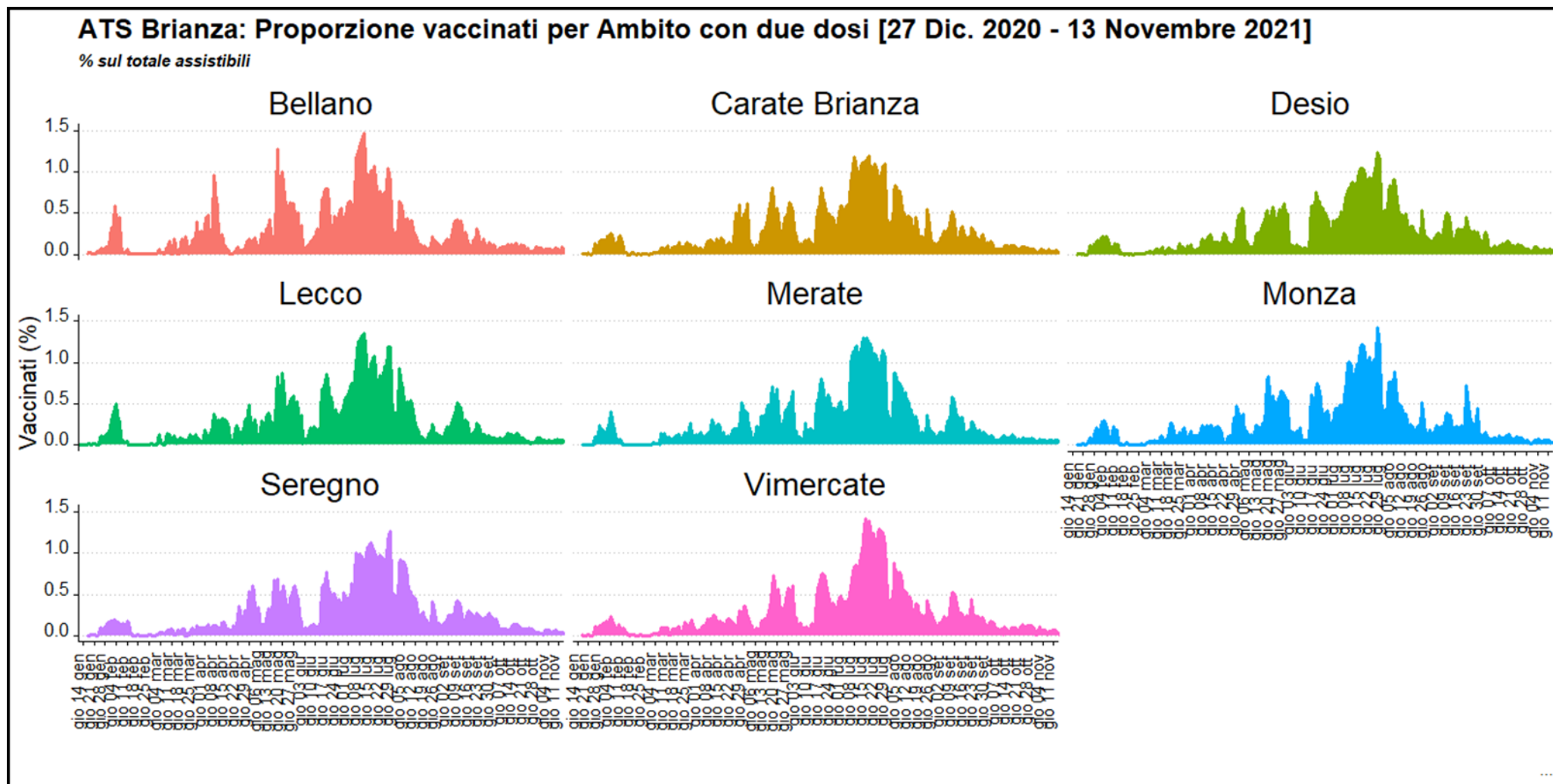
Come in tutta la Regione, anche in ATS della Brianza le vaccinazioni anti Covid sono in fase di erogazione a pieno regime: i grafici a barre che seguono illustrano, con aggiornamento al 6 novembre 2021 e dettaglio per decennio di età, le proporzioni di assistiti di ATS Brianza vaccinati con almeno la prima dose, a confronto con i valori medi regionali: in tutte le categorie in ATS i valori superano la media regionale e il grafico a destra evidenzia il fenomeno.



ATS Brianza è seconda in regione per quanto riguarda la proporzione totale di soggetti vaccinati con almeno una dose e terza se si considera l'effettuazione della doppia dose.

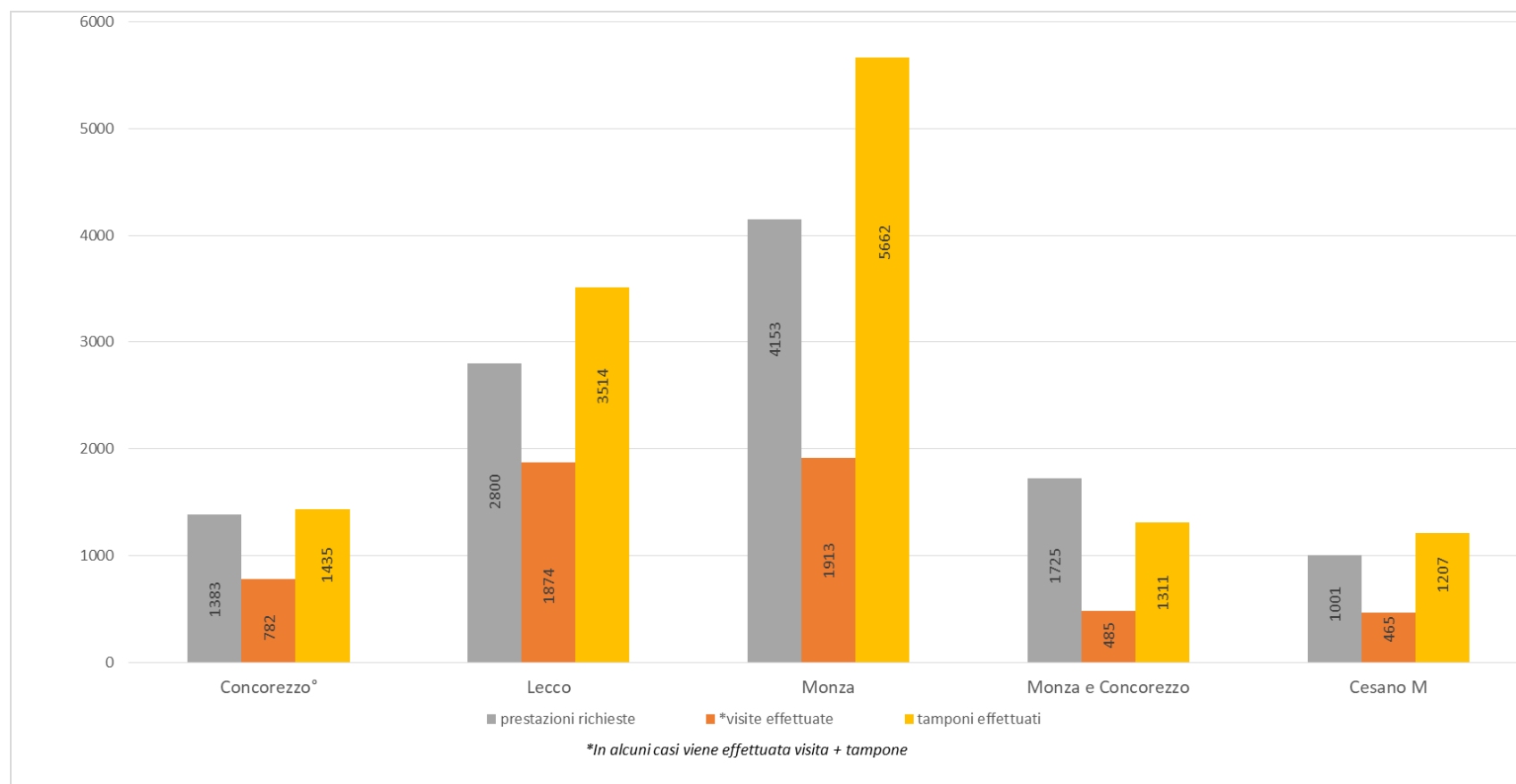


Andamento temporale dei vaccinati per Ambito (due dosi)



6. USCA

Le USCA sono finalizzate alla gestione domiciliare dei pazienti affetti da COVID-19 che non necessitano di ricovero ospedaliero. L'intervento dei medici delle USCA è attivato dal Medico di Medicina Generale o dal Pediatra di Famiglia nel momento in cui si evidenzia la necessità di una visita domiciliare. L'attività dei medici USCA è rivolta ai pazienti COVID19 – dimessi dalle strutture ospedaliere o mai ricoverati - con bisogni di assistenza compatibili con la permanenza al domicilio e per la cura a casa di pazienti con sintomatologia simil-influenzale, di cui non è certificata l'eventuale positività ma che devono essere considerati come sospetti casi COVID. Il grafico, frutto del monitoraggio del Dipartimento Cure Primarie, sintetizza l'attività da aprile 2020 al 14 novembre 2021.



7. SCUOLE

Di seguito viene riportato il grafico, frutto del monitoraggio del Dipartimento di Prevenzione, che rappresenta il numero di classi per le quali è stato emesso provvedimento di quarantena dall'inizio di febbraio a seguito di positività di studenti, suddivise per ordine e grado della scuola. Il grafico sintetizza l'attività nel periodo 6 settembre - 14 novembre. Nell'ultima settimana si è assistito ad una riduzione del numero complessivo di classi in quarantena in entrambe le provincie.

