



COVID-19

Rendicontazione sintetica sull'andamento dell'epidemia

Aggiornamento al 12 luglio 2021

A cura di UOC Epidemiologia e Direzioni ATS Brianza

Sommario

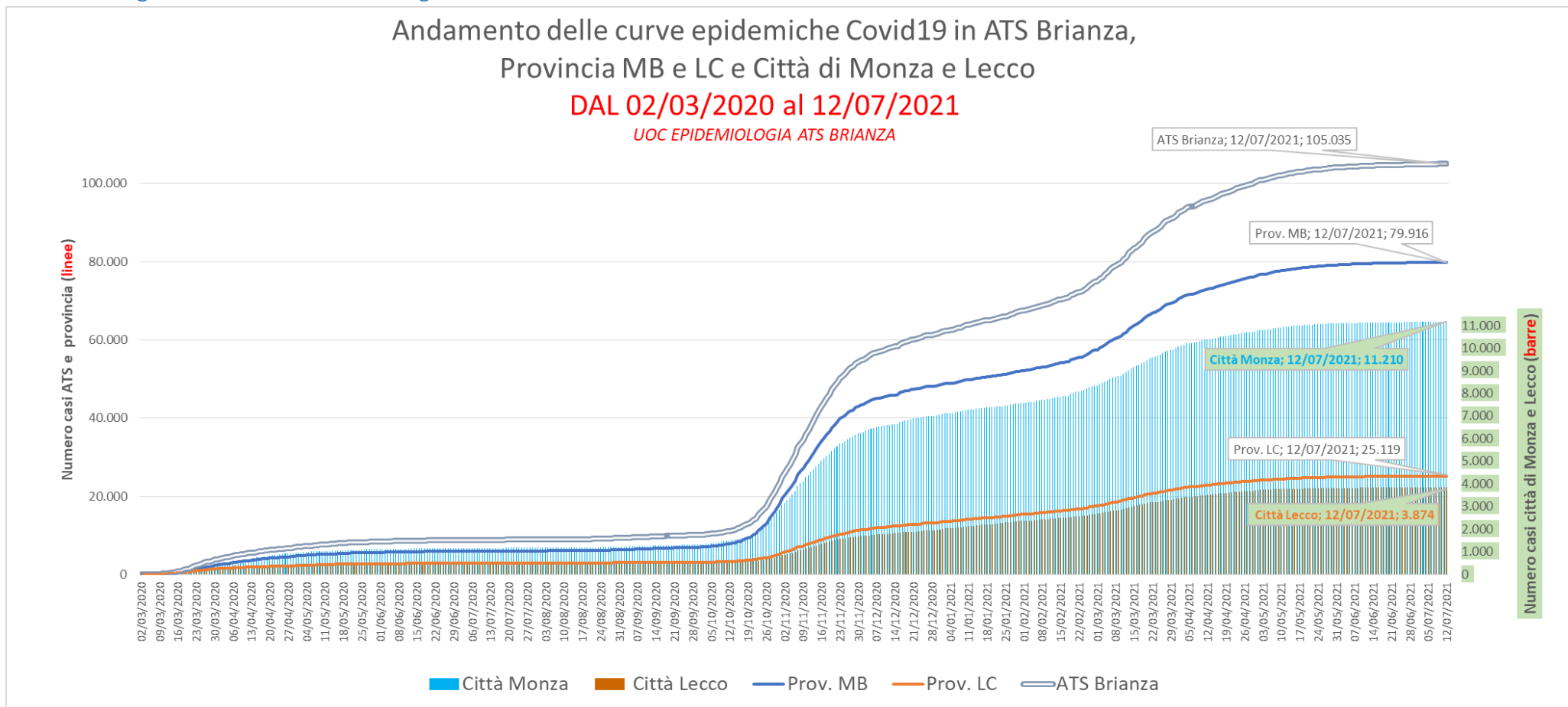
1. Casi covid+	3
Andamento globale marzo 2020 – 12 luglio 2021	3
Andamento temporale (dati giornalieri) per Distretto (realità territoriale 2021)	6
Andamento giornaliero dell'incidenza cumulativa su base settimanale per 100.000 assistibili per Ambito	8
Numero di casi giornalieri in Regione Lombardia per Provincia - Aggiornamento al 12 luglio	9
Tassi medi giornalieri in ATS Brianza per Provincia e in Lombardia- Aggiornamento al 28 giugno	11
Numero casi medi e tassi di incidenza medi quotidiani provinciali	12
Proporzioni di tamponi positivi nel tempo	13
Distribuzione dei casi per età	14
Distribuzione dei casi per età < 18 anni	15
2. Distribuzione spaziale dei casi per comune	16
Evoluzione recente	16
3. Casi covid+: Ricoveri e dimissioni	17
Ricoverati: distribuzione dei casi per età per ASST	17
Andamento temporale (dati giornalieri, dati cumulati)	18
Ricoverati per ASST	18
4. Indice R(t)	20
Valori R(t) in ATS Brianza	20
Evoluzione temporale	20
5. VACCINAZIONI	21
6. USCA	24

I dati del report sono aggiornati a date nell'intorno del 9 luglio, con leggere differenze in funzione della disponibilità regionale e di ATS. Alcune informazioni sono aggiornate al 12 luglio.

Il lavoro è stato reso possibile dall'interazione che fin dall'inizio della pandemia si è instaurata tra i Dipartimenti di ATS Brianza e con le numerosissime persone che nelle strutture di ricovero pubbliche e private, in Regione e a tutti i livelli di assistenza hanno dedicato quotidianamente i propri sforzi alla gestione della problematica, a cui vanno i ringraziamenti.

1. Casi covid+

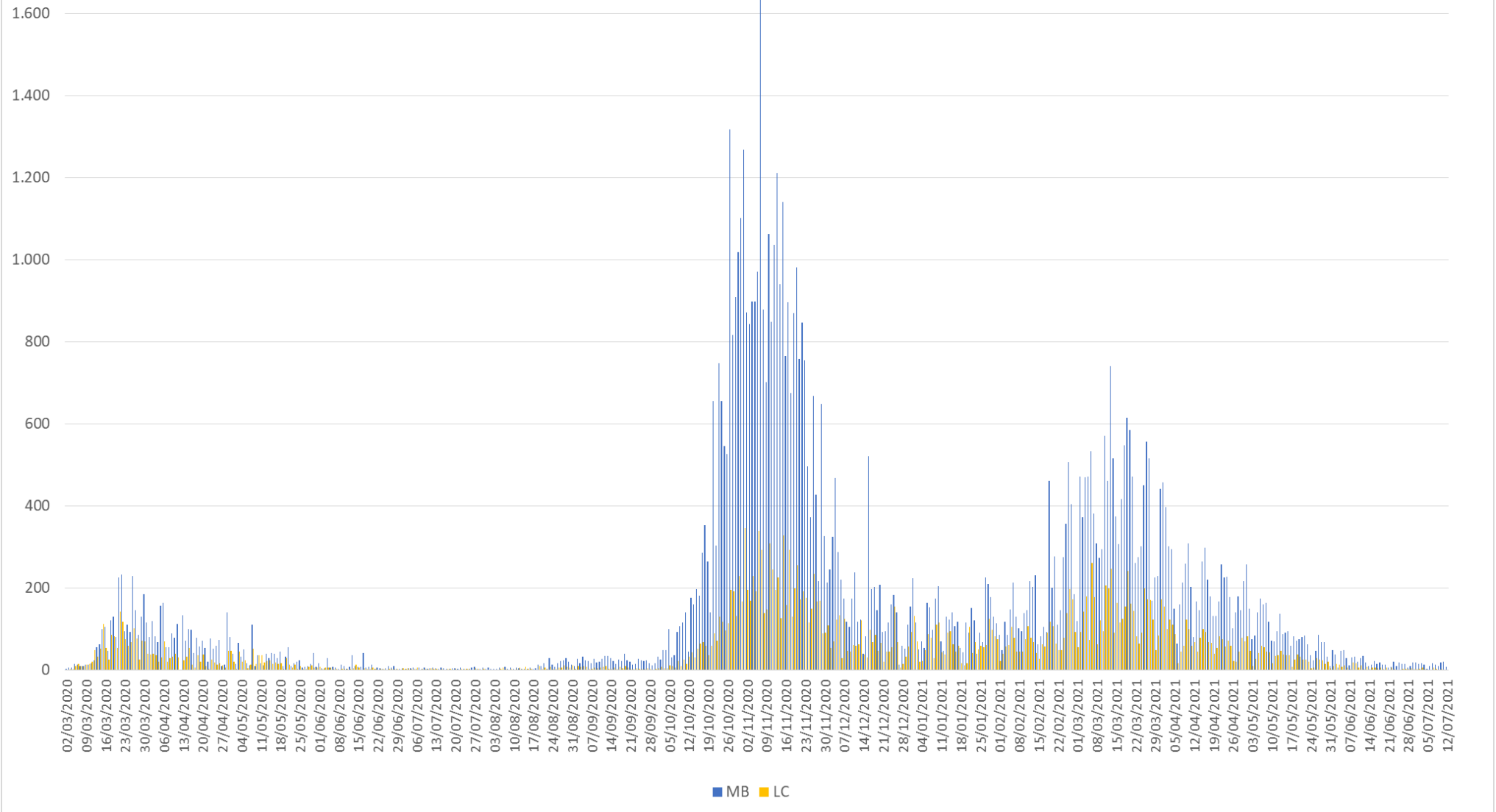
Andamento globale marzo 2020 – 12 luglio 2021

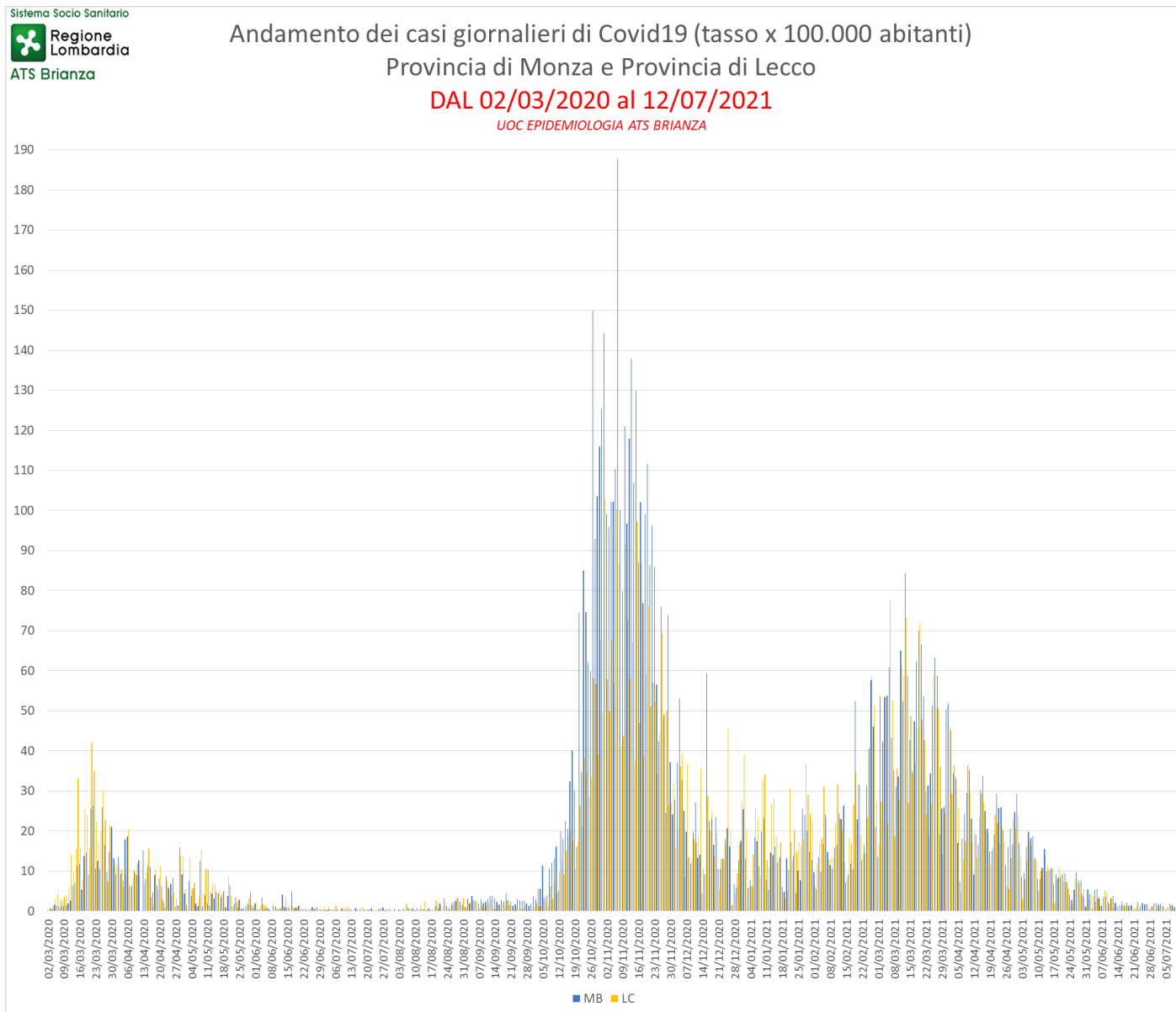


Andamento del numero casi giornalieri di Covid19 Provincia di Monza e Provincia di Lecco

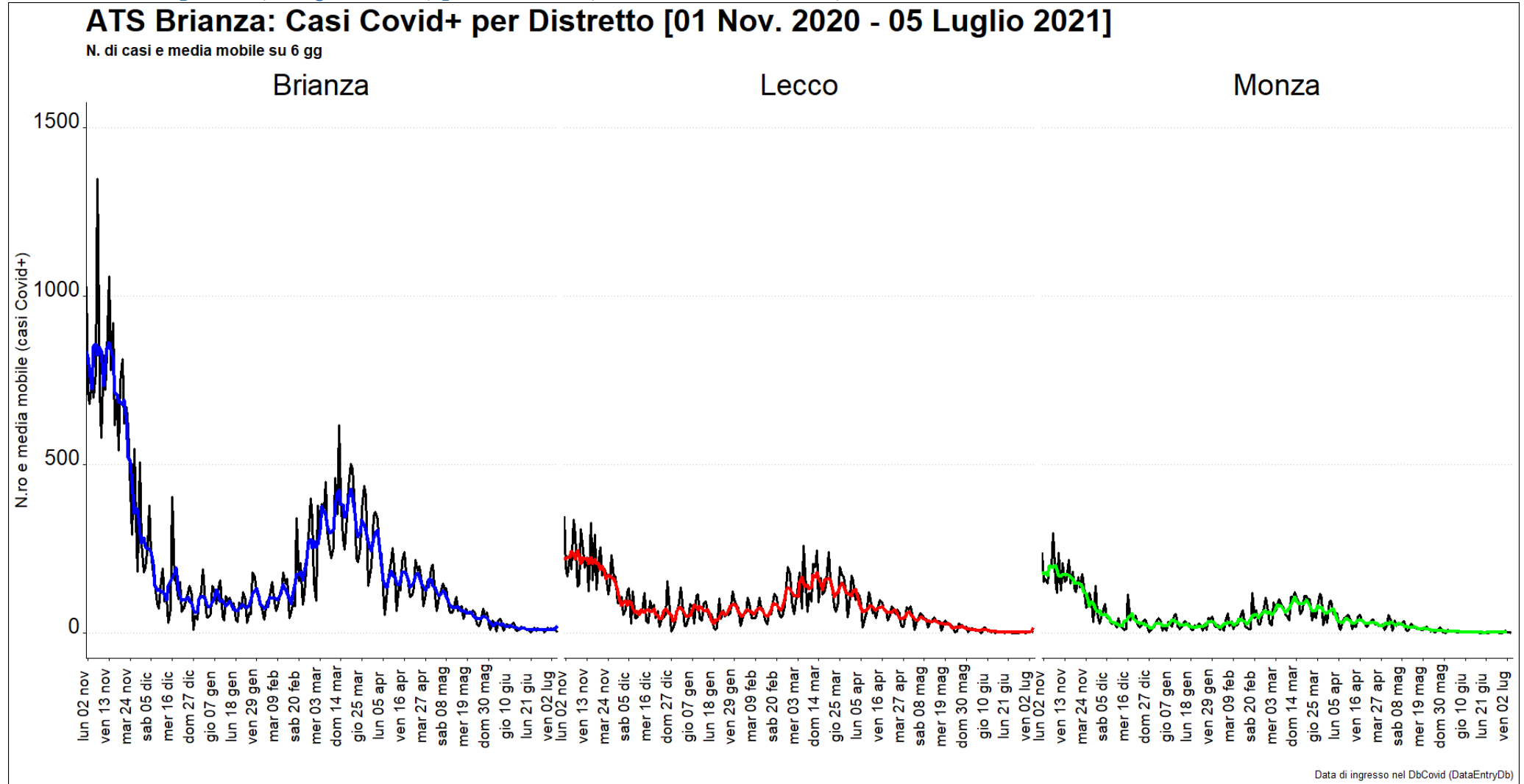
DAL 02/03/2020 al 12/07/2021

UOC EPIDEMIOLOGIA ATS BRIANZA





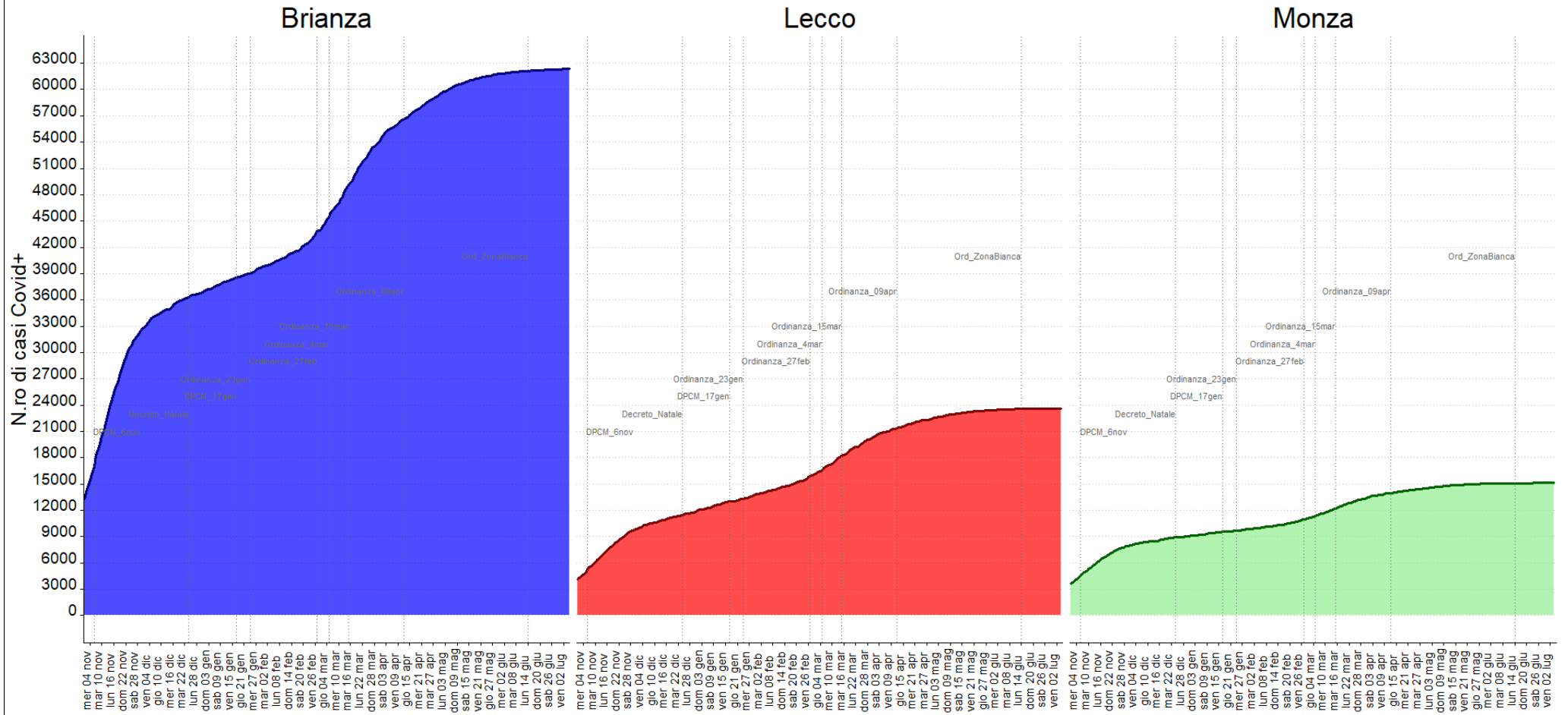
Mentre nella prima fase dell'epidemia (marzo-maggio 2020) i tassi di soggetti positivi al tampone erano più elevati in Provincia di Lecco, nella seconda ondata i tassi sono a lungo stati più elevati in Provincia di Monza e Brianza. Nel periodo più recente si è mantenuto un sostanziale allineamento dei tassi nelle due provincie. I casi rendicontati quotidianamente sono decisamente pochi.



Numero di casi (dati cumulati) per Distretto

ATS Brianza: Casi Covid+ cumulati per Distretto [01 Nov. 2020 - 05 Luglio 2021]

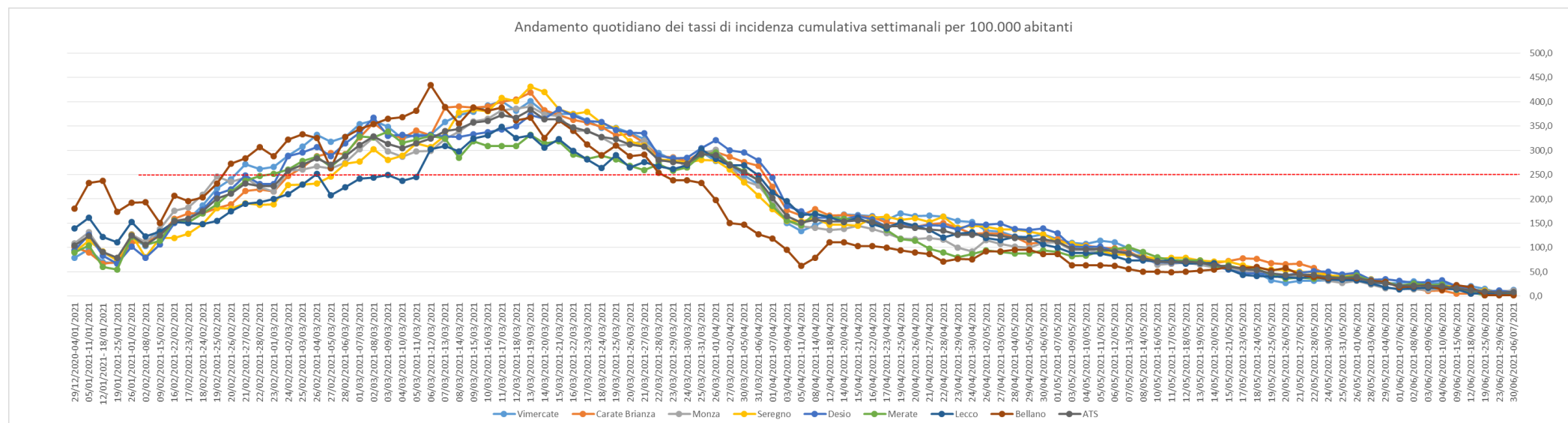
(Fonte dati: DbCovid ATS Brianza - Elaborazione su dati regionali)



Data di ingresso nel DbCovid (DataEntryDb)

Andamento giornaliero dell'incidenza cumulativa su base settimanale per 100.000 assistibili per Ambito

Il grafico mostra nel periodo tra inizio anno e il 6 luglio i valori distrettuali e di ATS Brianza dei tassi di incidenza cumulativa settimanali: è evidente il calo del numero di casi nelle ultime rilevazioni, che fa sì che tutti gli ambiti distrettuali siano scesi sotto la soglia critica. Nelle ultime settimane il calo continua ma è meno evidente.

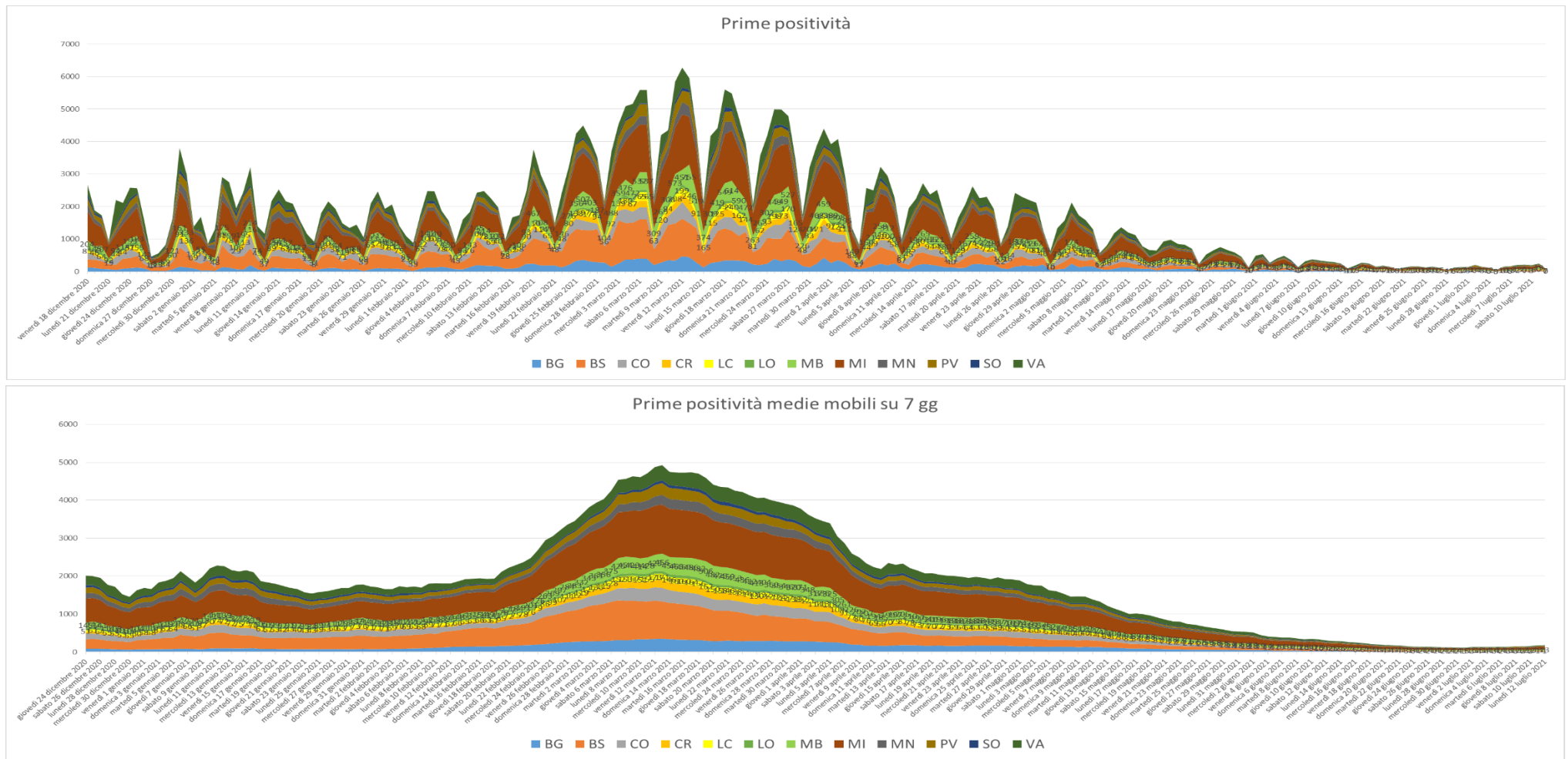


Aggiornamento 06/07/2021				Comuni >250		Pop in comuni >250	
DISTRETTO	Ambito	N comuni	pop	N	%	N	%
LECCO	Bellano	29	53.165	0	0%	0	0%
	Lecco	31	163.616	0	0%	0	0%
	Merate	24	120.306	0	0%	0	0%
		84	337.087	0	0%	0	0%
MONZA	Monza	3	173.365	0	0%	0	0%
BRIANZA	Carate	13	154.639	0	0%	0	0%
	Desio	7	194.502	0	0%	0	0%
	Seregno	10	170.674	0	0%	0	0%
	Vimercate	22	185.087	0	0%	0	0%
		52	704.902	0	0%	0	0%
ATS		139	1.215.354	0	0%	0	0%

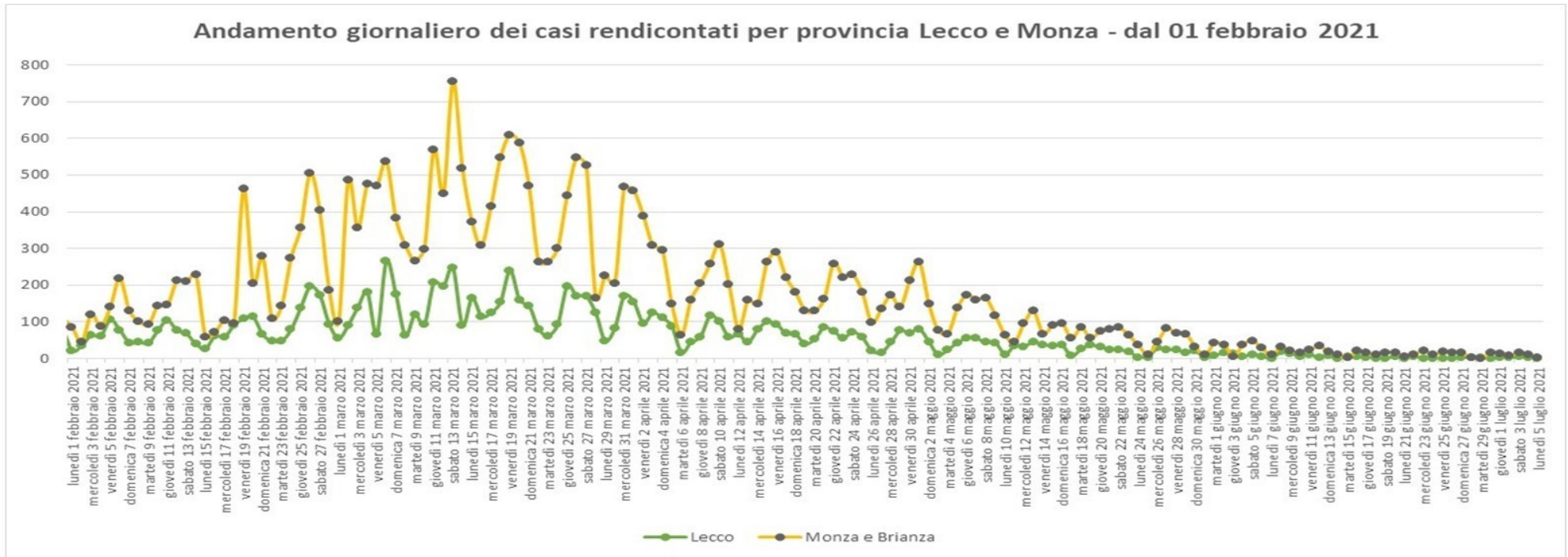
La tabella a lato sintetizza per Distretto e Ambito distrettuale la situazione nei 139 comuni del territorio di ATS Brianza al 6 luglio: in nessun comune si sono registrati valori oltre la soglia di 250 nuovi casi settimanali per 100.000 abitanti.

Numero di casi giornalieri in Regione Lombardia per Provincia - Aggiornamento al 12 luglio

Il grafico superiore rappresenta i numeri quotidiani di soggetti nuovi positivi per Provincia; nel grafico inferiore sono indicate per ogni giorno le medie degli ultimi sette giorni e dunque si diluisce l'effetto ciclico di variazione del dato legato al minore numero di tamponi effettuato nei fine settimana. Si nota una sostanziale stabilizzazione con difficilmente percettibile incremento globale lombardo nel periodo più recente.



dal 1 febbraio 2021

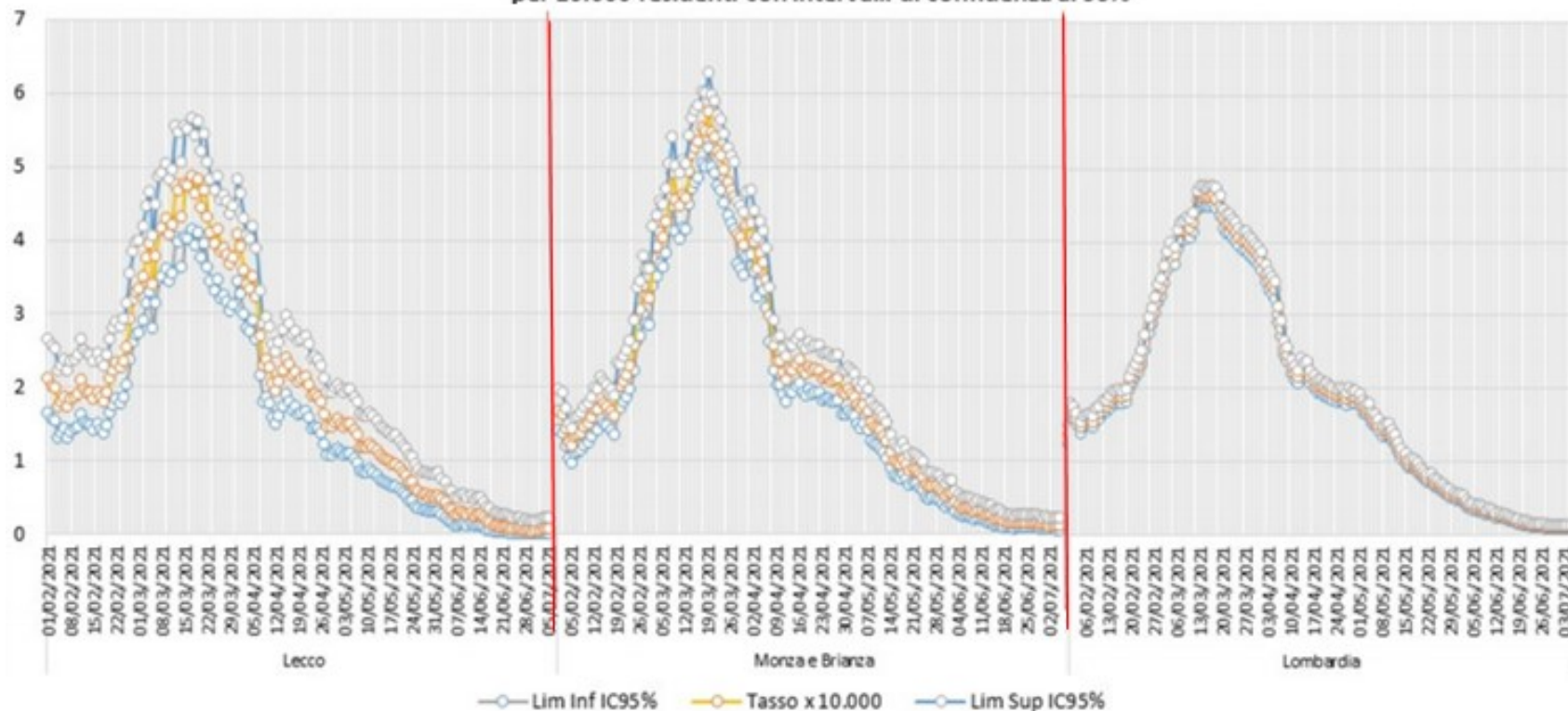


Tassi medi giornalieri in ATS Brianza per Provincia e in Lombardia- Aggiornamento al 28 giugno

E' stato aggiornato il confronto tra l'andamento dei tassi quotidiani di incidenza per 10.000 residenti medi su base settimanale (per stabilizzare i valori puntuali giornalieri) nelle province di ATS Brianza a confronto con la Regione: con metodologie statistiche appropriate si è calcolato di quanto avrebbe potuto cambiare il valore puntuale della stima di incidenza (linea gialla) per effetto del caso (linee grigia e azzurra, corrispondenti agli intervalli di confidenza al 95%).

L'immagine dettaglia e aggiorna l'andamento a partire dal giorno 1 febbraio e fino al 5 luglio: la rapida discesa dei tassi nella seconda ondata (dicembre 2020) si è esaurita e si rilevano valori dapprima altalenanti e poi progressivamente e decisamente in crescita da metà febbraio: i tassi sono aumentati raggiungendo e superando i valori di inizio anno. Nel periodo più recente si evidenzia una tendenza al calo che perdura. I tassi delle province di Lecco e di Monza e Brianza non sono attualmente differenti in maniera statisticamente significativa rispetto ai tassi complessivi regionali ma si nota un modesto incremento nelle giornate più recenti.

1 febbraio - 5 luglio 2021 - Andamento quotidiano dei tassi medi giornalieri di incidenza considerando gli ultimi 7 giorni per 10.000 residenti con intervalli di confidenza al 95%



Numero casi medi e tassi di incidenza medi quotidiani provinciali per 10.000 residenti per settimana: dati Regione Lombardia

Proseguendo i confronti delle provincie di LC e MB nel contesto lombardo, la tabella che segue consente di paragonare i valori di incidenza settimanale con la settimana precedente: nella tabella inferiore in rosso sono evidenziati i periodi e le Province in cui si riscontra un incremento del numero di casi. Si registrano nelle settimane più recenti, fino al 4 luglio, valori in calo in quasi tutte le provincie; le fluttuazioni interessano comunque pochissimi casi, che localmente innescano variazioni percentuali sensibili.

Numero casi medi e tassi di incidenza medi quotidiani provinciali per 10.000 residenti per settimana: dati Regione Lombardia

Provincia	N casi medi quotidiani per settimana													Tassi di incidenza medi quotidiani per 10.000 residenti per settimana												
	5-11 apr	12-18 apr	19-25 apr	26apr-2mag	3-9 mag	10-16 mag	17-23mag	24-30mag	31mag-6giu	7-13giu	14-20giu	21-27giu	28giu-4lug	5-11 apr	12-18 apr	19-25 apr	26apr-2mag	3-9 mag	10-16 mag	17-23 mag	24-30 mag	31mag-6giu	7-13giu	14-20giu	21-27giu	28giu-4lug
Milano	667	610	604	518	438	303	226	169	118	86	60	46	42	2,03	1,86	1,84	1,58	1,34	0,92	0,69	0,52	0,36	0,26	0,18	0,14	0,13
Bergamo	163	160	174	153	126	91	69	56	37	27	14	7	7	1,46	1,43	1,56	1,37	1,13	0,82	0,62	0,50	0,33	0,24	0,13	0,06	0,06
Brescia	341	269	225	208	175	122	83	60	50	36	20	13	8	2,69	2,12	1,77	1,64	1,38	0,96	0,65	0,47	0,39	0,28	0,16	0,10	0,07
Como	159	153	141	149	123	82	65	34	21	14	8	5	4	2,64	2,54	2,34	2,47	2,03	1,36	1,08	0,56	0,34	0,24	0,13	0,09	0,07
Cremona	72	71	67	56	51	37	31	14	8	5	7	6	6	2,01	1,97	1,87	1,57	1,43	1,04	0,86	0,38	0,22	0,15	0,19	0,17	0,16
Lecco	69	74	63	51	40	34	24	17	9	9	3	1	2	2,04	2,20	1,86	1,50	1,17	1,00	0,72	0,51	0,26	0,26	0,10	0,04	0,07
Lodi	38	37	35	30	25	10	10	5	6	3	3	6	7	1,65	1,61	1,51	1,31	1,07	0,42	0,43	0,20	0,25	0,15	0,14	0,24	0,32
Mantova	114	117	112	91	76	50	39	23	17	11	6	7	5	2,77	2,85	2,73	2,22	1,84	1,21	0,95	0,57	0,42	0,26	0,15	0,17	0,12
Monza e Brianza	193	192	188	167	128	84	71	49	30	22	13	14	10	2,20	2,18	2,14	1,90	1,46	0,96	0,81	0,55	0,34	0,25	0,15	0,16	0,12
Pavia	117	94	99	84	69	49	27	26	18	16	5	3	5	2,14	1,72	1,81	1,54	1,26	0,90	0,49	0,48	0,33	0,30	0,08	0,06	0,08
Sondrio	56	41	32	35	23	28	17	13	17	9	8	1	2	3,09	2,28	1,74	1,95	1,28	1,55	0,96	0,69	0,96	0,49	0,43	0,03	0,09
Varese	238	224	205	227	179	94	116	73	43	28	18	12	11	2,67	2,51	2,29	2,54	2,01	1,05	1,30	0,81	0,48	0,31	0,20	0,14	0,12
Lombardia	2.227	2.043	1.943	1.769	1.452	983	779	537	374	267	166	121	109	2,20	2,02	1,92	1,75	1,44	0,97	0,77	0,53	0,37	0,26	0,16	0,12	0,11

Variazione percentuale per settimana dei casi

Provincia	4-10 gen	11-17gen	18-24gen	25-31 gen	1-7feb	8-14 feb	15-21feb	22-28feb	1-7mar	8-14mar	15-21mar	22-28mar	29 mar-4apr	5-11 apr	12-18 apr	19-25apr	26apr-2mag	3-9 mag	10-16 mag	17-23 mag	24-30 mag	31 mag-6giu	7-13giu	14-20giu	21-28giu	28giu-4lug
Milano	2%	-3%	-22%	7%	-2%	15%	23%	47%	28%	10%	-8%	-2%	-14%	-31%	-9%	-1%	-14%	-15%	-31%	-25%	-25%	-30%	-28%	-30%	-24%	-10%
Bergamo	27%	-10%	-13%	8%	14%	61%	17%	58%	21%	8%	-14%	3%	-10%	-39%	-2%	9%	-12%	-18%	-28%	-24%	-19%	-33%	-27%	-47%	-51%	0%
Brescia	45%	-25%	-4%	20%	-2%	33%	19%	48%	11%	5%	-17%	-18%	-16%	-37%	-21%	-16%	-8%	-15%	-31%	-32%	-28%	-17%	-28%	-44%	-36%	-34%
Como	34%	-26%	-8%	19%	-24%	0%	23%	50%	23%	14%	-11%	3%	-13%	-37%	-4%	-8%	5%	-18%	-33%	-20%	-48%	-39%	-30%	-45%	-34%	-22%
Cremona	19%	-20%	-9%	1%	-12%	10%	36%	67%	40%	26%	-8%	-6%	-10%	-51%	-2%	-5%	-16%	-9%	-27%	-18%	-56%	-42%	-31%	24%	-11%	-2%
Lecco	16%	-14%	-29%	78%	-24%	11%	16%	48%	25%	5%	8%	-19%	-12%	-39%	7%	-15%	-19%	-22%	-15%	-28%	-29%	-48%	-2%	-62%	-57%	70%
Lodi	21%	-10%	-9%	-2%	-13%	9%	-4%	51%	15%	27%	-13%	-1%	-3%	-40%	-2%	-6%	-13%	-19%	-60%	3%	-53%	24%	-41%	-8%	77%	33%
Mantova	29%	-8%	-32%	-3%	-19%	-2%	16%	43%	45%	24%	-8%	2%	-25%	-35%	3%	-4%	-19%	-17%	-35%	-21%	-40%	-26%	-37%	-42%	11%	-31%
Monza e Brianza	22%	-26%	-20%	76%	-20%	37%	13%	55%	42%	13%	5%	-24%	-6%	-42%	-1%	-2%	-11%	-23%	-34%	-15%	-31%	-38%	-27%	-41%	5%	-27%
Pavia	9%	-6%	-32%	5%	-2%	6%	6%	47%	51%	18%	-20%	0%	-36%	-21%	-19%	5%	-15%	-18%	-28%	-45%	-3%	-32%	-9%	-72%	-28%	39%
Sondrio	42%	15%	-14%	-2%	-20%	-24%	6%	24%	31%	60%	-2%	3%	-20%	-6%	-26%	-24%	12%	-34%	21%	-38%	-27%	39%	-49%	-13%	-93%	200%
Varese	10%	-23%	-13%	12%	-28%	15%	29%	26%	20%	16%	9%	-3%	-1%	-35%	-6%	-9%	11%	-21%	-48%	24%	-37%	-41%	-35%	-35%	-32%	-14%
Lombardia	19%	-15%	-17%	15%	-10%	19%	19%	47%	25%	12%	-8%	-7%	-14%	-35%	-8%	-5%	-9%	-18%	-32%	-21%	-31%	-30%	-29%	-38%	-27%	-10%

UOC EPIDEMIOLOGIA ATS BRIANZA

Proporzioni di tamponi positivi nel tempo

Le tabelle illustrano le proporzioni di tamponi con risultato positivo per data di ricezione da parte del laboratorio (i.e. data di effettuazione del test). La prima parte riporta il totale di positivi; la seconda parte i tamponi positivi in soggetti non precedentemente diagnosticati come affetti da Covid (Prime positività). I dati sono aggiornati al 4 luglio. Il dettaglio consente una lettura per ambito distrettuale nelle Province di Lecco e Monza e Brianza. Le percentuali di tamponi per la prima volta positivi sono stabili.

Proporzione di tamponi e di primi tamponi positivi – Analisi per province di domicilio e data ricezione tamponi

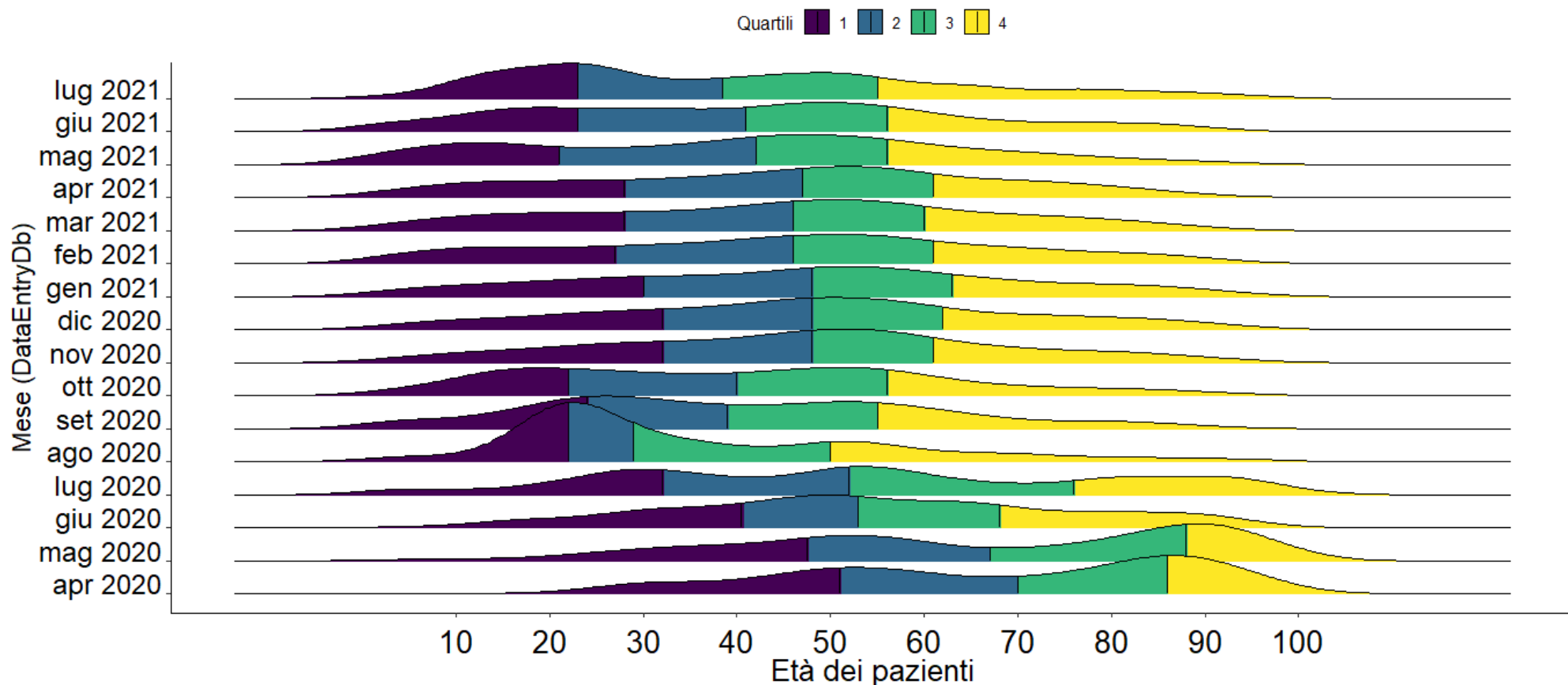
DATA TAMPONE	% Totale positivi														ATS%+
	Provincia di Lecco				Provincia di Monza e Brianza										
	Bellano%+	Lecco%+	Merate%+	LC%+	Desio%+	Monza%+	MON%+	Carate Brianza%+	Seregno%+	Vimercate%+	VIM%+	BRIANZA%+	MB%+		
01/07/2021-04/07/2021	0,9%	0,7%	0,6%	0,7%	0,7%	0,4%	0,6%	1,1%	0,8%	0,9%	0,9%	0,9%	0,8%	0,7%	
24/06/2021-30/06/2021	1,0%	0,2%	1,0%	0,6%	1,5%	0,9%	1,2%	1,0%	1,5%	2,2%	1,6%	1,6%	1,4%	1,2%	
17/06/2021-23/06/2021	0,7%	1,1%	0,9%	0,9%	1,9%	0,8%	1,3%	1,0%	1,8%	2,3%	1,7%	1,8%	1,6%	1,4%	
10/06/2021-16/06/2021	2,9%	2,0%	1,9%	2,1%	2,9%	1,4%	2,1%	1,3%	3,2%	2,8%	2,5%	2,6%	2,3%	2,3%	
03/06/2021-09/06/2021	4,1%	3,1%	2,9%	3,1%	5,2%	1,7%	3,4%	2,0%	4,1%	3,1%	3,1%	3,7%	3,2%	3,2%	
27/05/2021-02/06/2021	4,8%	3,6%	4,0%	3,9%	4,5%	2,5%	3,5%	4,2%	4,1%	3,7%	4,0%	4,1%	3,8%	3,8%	
20/05/2021-26/05/2021	5,1%	5,2%	4,4%	4,8%	5,9%	4,2%	5,1%	5,5%	5,4%	5,2%	5,4%	5,6%	5,2%	5,1%	
13/05/2021-19/05/2021	6,2%	7,4%	6,2%	6,8%	7,1%	4,9%	6,0%	5,8%	6,6%	5,7%	6,0%	6,3%	6,0%	6,2%	
06/05/2021-12/05/2021	6,7%	8,0%	7,0%	7,5%	7,6%	5,9%	6,8%	7,2%	7,4%	8,4%	7,7%	7,7%	7,3%	7,3%	
29/04/2021-05/05/2021	9,1%	9,5%	7,7%	8,8%	9,8%	7,2%	8,5%	8,4%	9,5%	9,4%	9,1%	9,3%	8,8%	8,8%	
22/04/2021-28/04/2021	10,3%	12,0%	9,4%	10,8%	10,4%	7,9%	9,2%	10,3%	10,9%	11,0%	10,8%	10,7%	10,1%	10,3%	
15/04/2021-21/04/2021	9,4%	12,5%	11,1%	11,5%	13,6%	10,2%	11,8%	12,9%	13,4%	12,1%	12,7%	13,0%	12,3%	12,1%	
08/04/2021-14/04/2021	13,7%	15,8%	15,5%	15,4%	17,5%	14,0%	15,8%	16,4%	15,6%	15,7%	15,9%	16,3%	15,8%	15,7%	
DATA TAMPONE	% Prime positività														ATS%+
	Provincia di Lecco				Provincia di Monza e Brianza										
	Bellano%+	Lecco%+	Merate%+	LC%+	Desio%+	Monza%+	MON%+	Carate Brianza%+	Seregno%+	Vimercate%+	VIM%+	BRIANZA%+	MB%+		
01/07/2021-04/07/2021	0,0%	0,5%	0,5%	0,4%	0,4%	0,4%	0,4%	0,9%	0,6%	0,6%	0,7%	0,6%	0,5%	0,5%	
24/06/2021-30/06/2021	0,3%	0,1%	0,2%	0,2%	0,5%	0,5%	0,5%	0,5%	0,4%	0,7%	0,6%	0,5%	0,5%	0,5%	
17/06/2021-23/06/2021	0,1%	0,3%	0,1%	0,2%	0,7%	0,5%	0,6%	0,2%	0,6%	0,5%	0,5%	0,5%	0,5%	0,4%	
10/06/2021-16/06/2021	1,7%	0,3%	0,5%	0,6%	0,8%	0,5%	0,6%	0,4%	0,9%	1,1%	0,9%	0,8%	0,8%	0,7%	
03/06/2021-09/06/2021	1,4%	1,1%	1,1%	1,2%	1,9%	0,8%	1,3%	0,5%	1,2%	1,4%	1,1%	1,3%	1,2%	1,2%	
27/05/2021-02/06/2021	2,1%	1,5%	1,8%	1,7%	1,6%	0,8%	1,2%	1,5%	1,5%	1,4%	1,4%	1,5%	1,3%	1,4%	
20/05/2021-26/05/2021	2,6%	2,1%	1,4%	1,9%	2,2%	1,4%	1,8%	2,6%	2,1%	1,8%	2,2%	2,2%	2,0%	2,0%	
13/05/2021-19/05/2021	3,4%	2,6%	2,6%	2,7%	2,6%	2,1%	2,3%	2,7%	2,9%	2,0%	2,5%	2,5%	2,4%	2,5%	
06/05/2021-12/05/2021	2,6%	3,1%	3,9%	3,3%	3,3%	2,9%	3,1%	3,3%	3,3%	3,6%	3,4%	3,4%	3,3%	3,3%	
29/04/2021-05/05/2021	4,6%	4,1%	3,8%	4,1%	4,7%	3,3%	4,0%	3,8%	4,7%	4,5%	4,3%	4,4%	4,2%	4,2%	
22/04/2021-28/04/2021	4,5%	5,8%	3,5%	4,8%	6,0%	3,9%	5,0%	5,5%	6,3%	6,1%	6,0%	6,0%	5,5%	5,4%	
15/04/2021-21/04/2021	5,1%	5,1%	5,5%	5,3%	6,3%	4,6%	5,4%	6,0%	6,7%	6,3%	6,3%	6,3%	5,9%	5,8%	
08/04/2021-14/04/2021	6,0%	7,2%	6,6%	6,8%	7,1%	5,3%	6,3%	7,2%	7,0%	6,6%	6,9%	7,0%	6,6%	6,7%	

Distribuzione dei casi per età

La rappresentazione grafica che segue consente di leggere nel tempo le caratteristiche della popolazione in termini di età alla diagnosi: la linea che distingue il secondo e il terzo quartile ripartisce a metà la popolazione. Durante i mesi della prima ondata l'età mediana era sui 70 anni, nei mesi estivi l'età media è stata più bassa anche in virtù del numero estremamente limitato di casi diagnosticati e nella seconda ondata si è stabilizzata sui 50 anni circa. A febbraio e marzo si apprezza un calo dei valori con successivo lieve rialzo in aprile, mentre a maggio si evidenzia un calo marcato, che prosegue successivamente.

ATS Brianza - casi covid+: distribuzione per età

(Periodo di analisi: 01 aprile 2020 - 05 Luglio 2021)



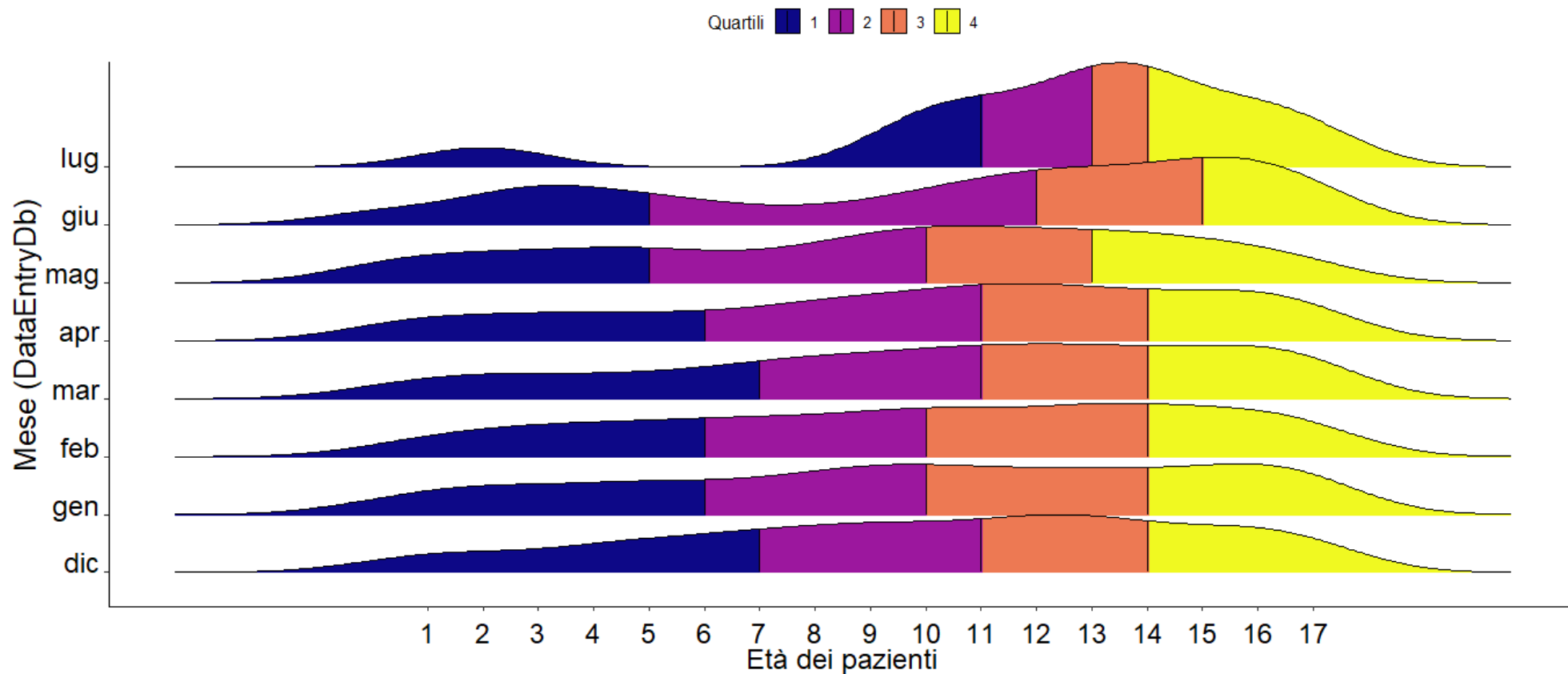
Fonte dati: DbCovid ATS Brianza - Elaborazione su dati regionali

Distribuzione dei casi per età < 18 anni

Analogamente alla precedente rappresentazione, viene qui riportato il dettaglio per i minori di 18 anni a partire dal mese di dicembre.

ATS Brianza - casi covid+ < 18 anni: distribuzione per età

(Periodo di analisi: 01 Dic. 2020 - 05 Luglio 2021)



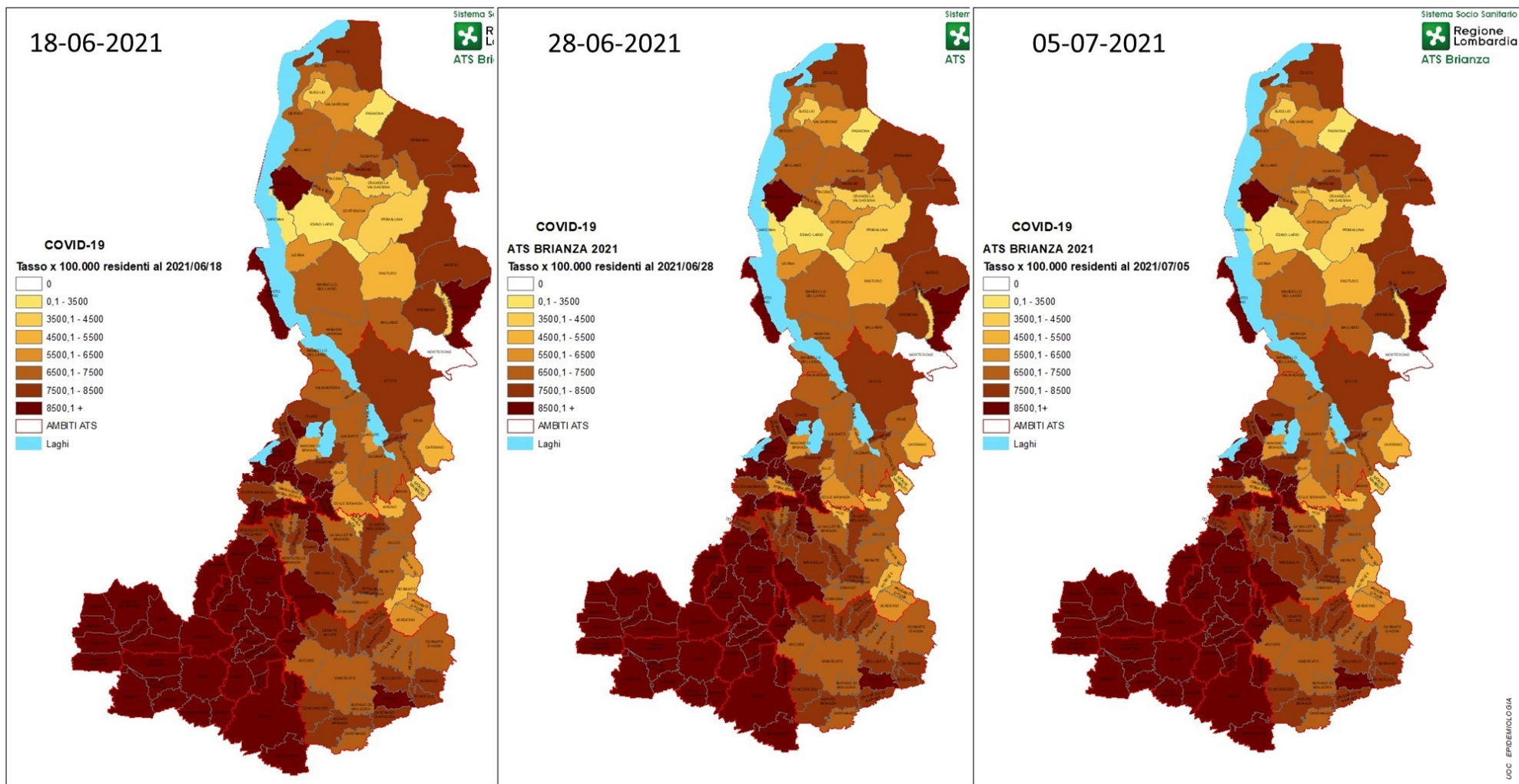
Fonte dati: DbCovid ATS Brianza - Elaborazione su dati regionali

2. Distribuzione spaziale dei casi per comune

Andamento globale dell'epidemia in ATS Brianza – inizio di luglio

Evoluzione recente

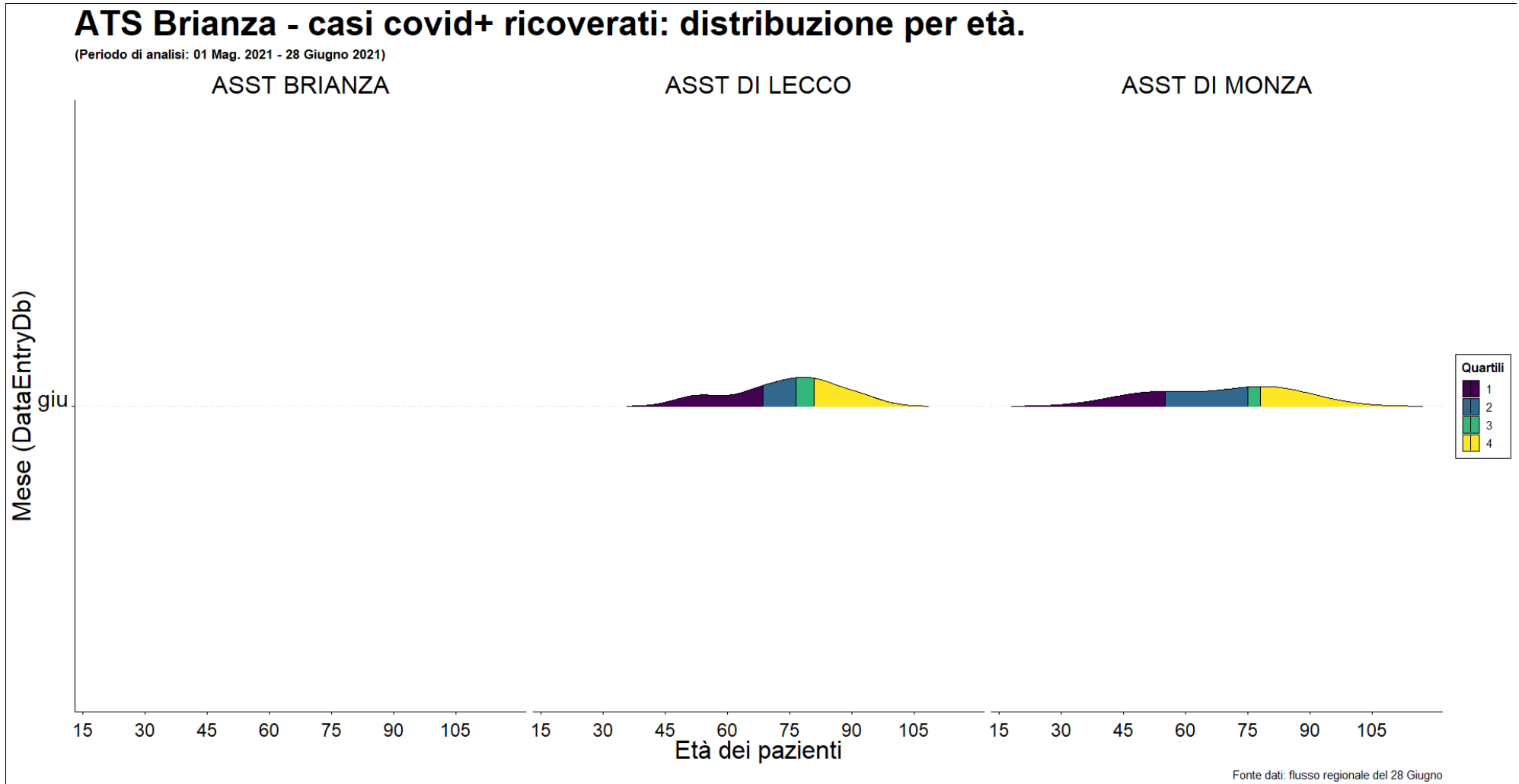
I tassi di contagio comunali dall'inizio della pandemia, cumulativi per 100.000 abitanti, sono di seguito rappresentati nelle tre settimane più recenti: persiste un maggior tasso di contagi globalmente considerati nel territorio a sud-ovest dell'ATS.



3.Casi covid+: Ricoveri e dimissioni

Ricoverati: distribuzione dei casi per età per ASST

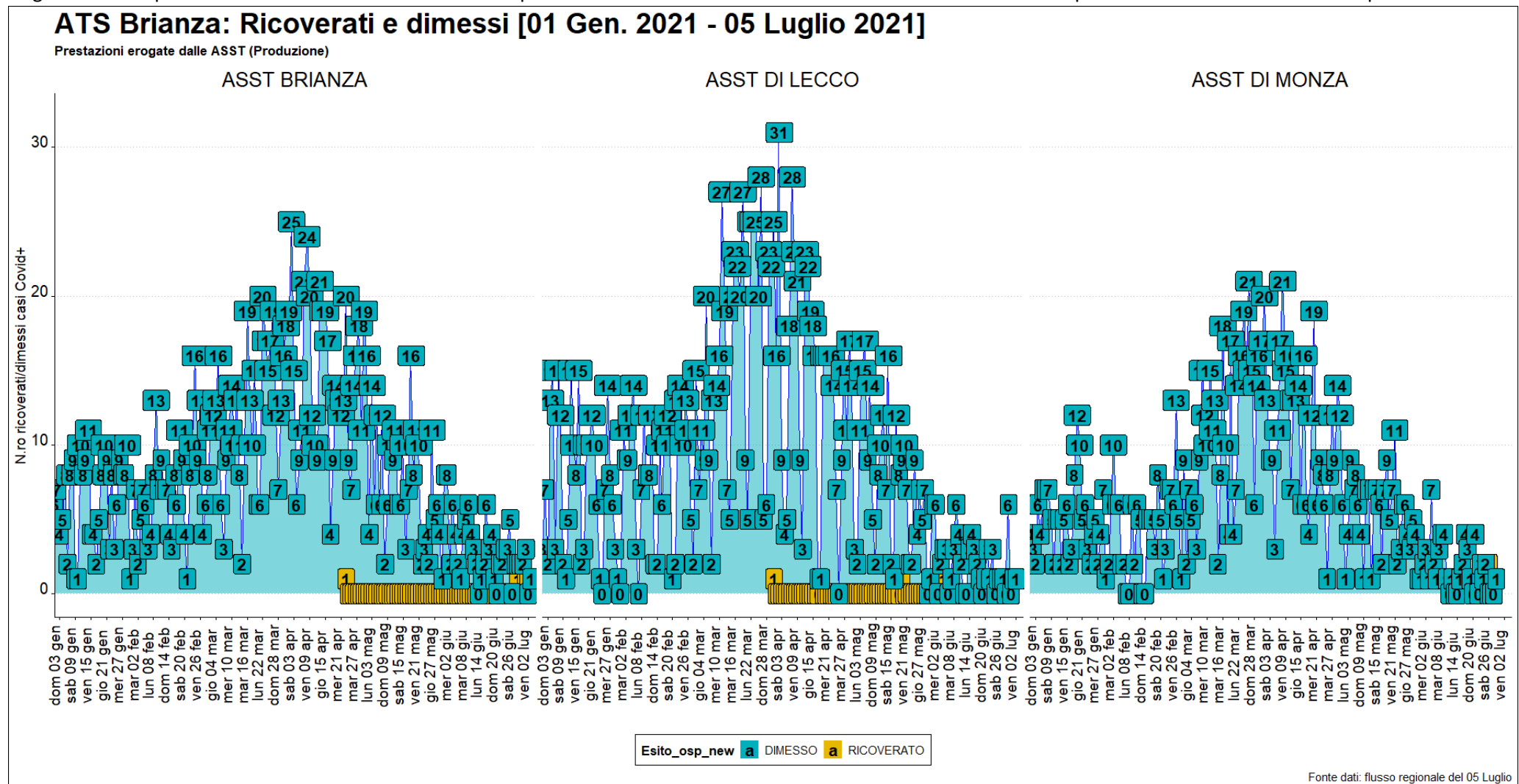
L'immagine mostra, analogamente alle tabelle generali precedentemente mostrate, l'età dei soggetti ricoverati negli Ospedali di ATS Brianza: il numero esiguo di soggetti ricoverati al momento dell'analisi non consente particolari commenti.



Andamento temporale (dati giornalieri, dati cumulati)

Ricoverati per ASST

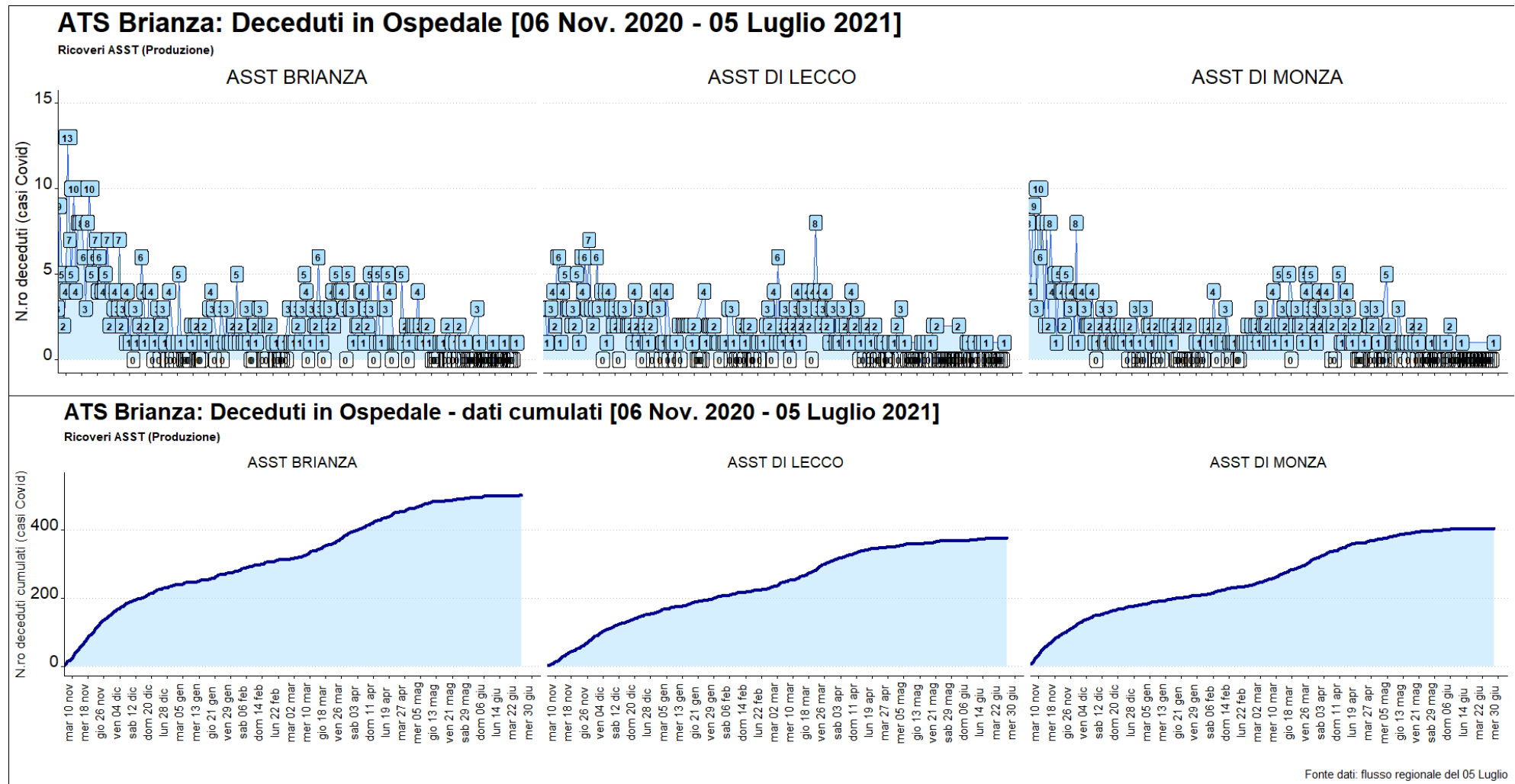
Il grafico esemplifica come il numero di ricoverati per Covid continui ad essere estremamente inferiore rispetto al numero di dimessi quotidianamente.



Andamento temporale (dati giornalieri e dati cumulati) dei deceduti in ospedale

I grafici superiori illustrano l'andamento quotidiano dei decessi ospedalieri recenti: nonostante la latenza inevitabile rispetto alla decrescita dei contagi, la variazione recente è diventata sensibile.

I grafici inferiori illustrano l'andamento cumulativo dei decessi ospedalieri recenti: è apprezzabile l'estremo rallentamento della velocità di crescita, ormai pressoché nulla.



4. Indice R(t)

L'indice di replicazione R(t) è la misura della potenziale trasmissibilità della malattia legata alla situazione contingente, cioè la misura di ciò che succede nel contesto di territori di ATS Brianza e descrive invece il tasso di contagiosità dopo l'applicazione delle misure atte a contenere il diffondersi della malattia. Rt è l'indice di riproduzione al tempo t, dipendente quindi dalle misure di contenimento adottate e spesso, a differenza dell'R0, viene usato proprio come tasso di riproduzione, cioè come numero di soggetti contagiati da un soggetto infetto nell'unità di tempo. Viene calcolato in ATS Brianza sui dati ufficiali regionali relativi ai soli casi sintomatici per data di insorgenza dei sintomi.

R(t) per data di comparsa dei sintomi nei casi confermati rappresenta il numero di persone che mediamente vengono infettate da un singolo caso.

Se R(t) <1 → l'epidemia sta rallentando, ossia ogni malato infetta, mediamente, meno di una persona

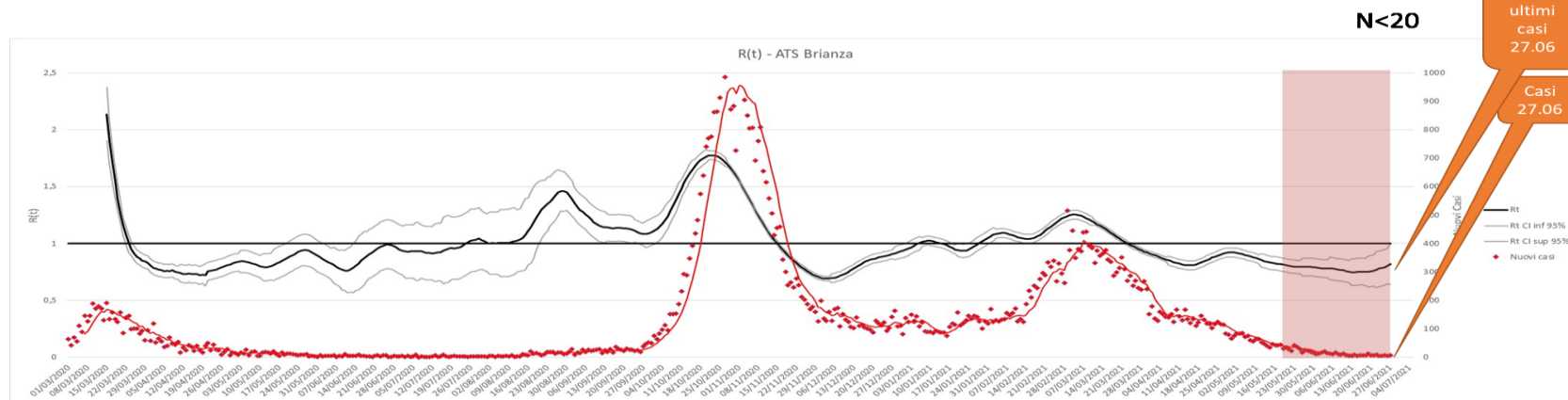
Se R(t) >1 → l'epidemia è in fase progressiva e ogni malato infetta, mediamente, più di una persona

Valori R(t) in ATS Brianza

Evoluzione temporale

Luogo	Data Analisi	Casi considerati fino al	Rt
ATS Brianza	28/06/2021	21/06/2021	0,7579

Luogo	Data Analisi	Casi considerati fino al	Rt
ATS Brianza	05/07/2021	27/06/2021	0,8186



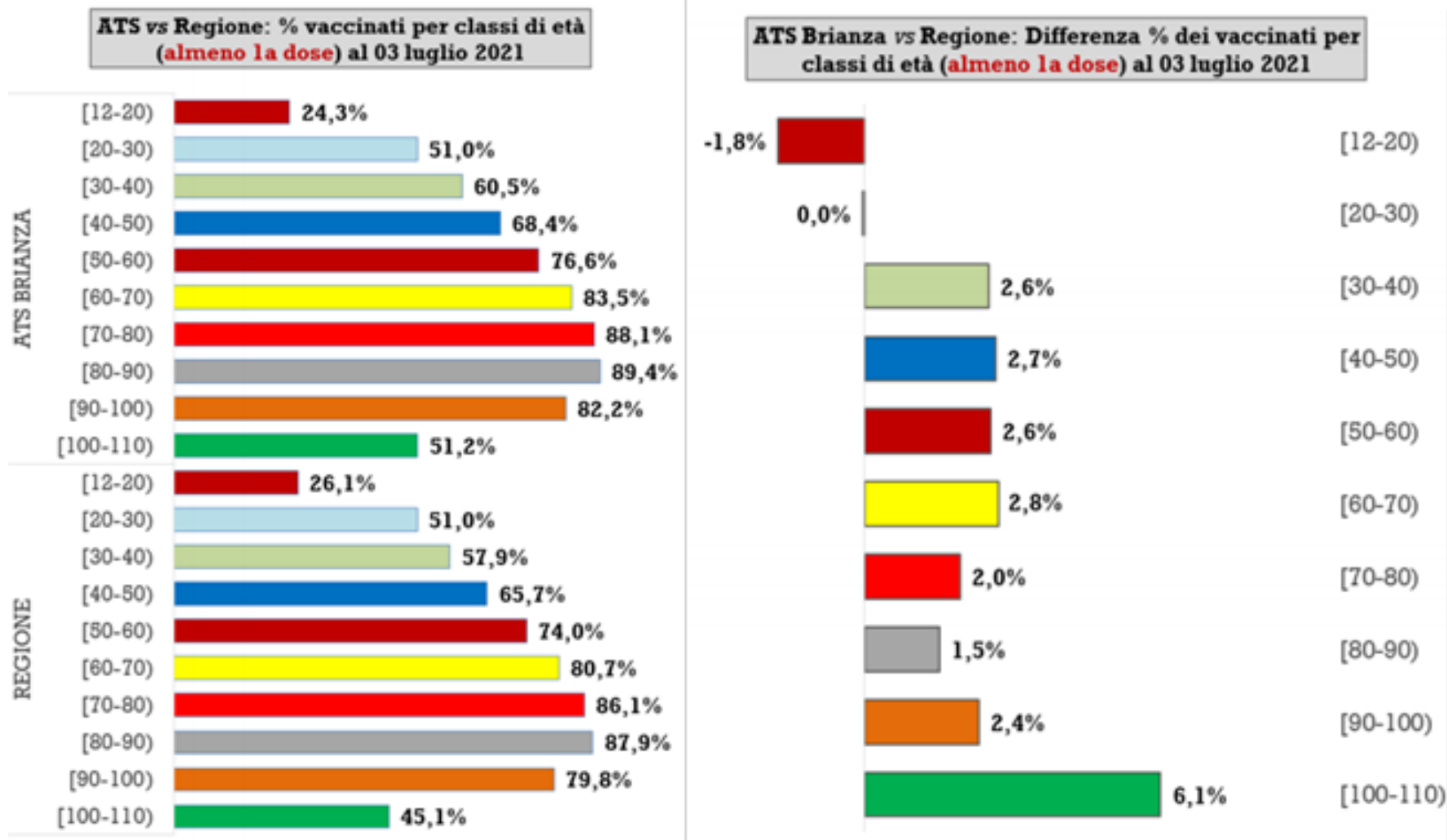
UOC EPIDEMIOLOGIA ATS BRIANZA

Analisi del 05-07-2021; casi considerati: media mobile 14 giorni fino a 27-06-2021.

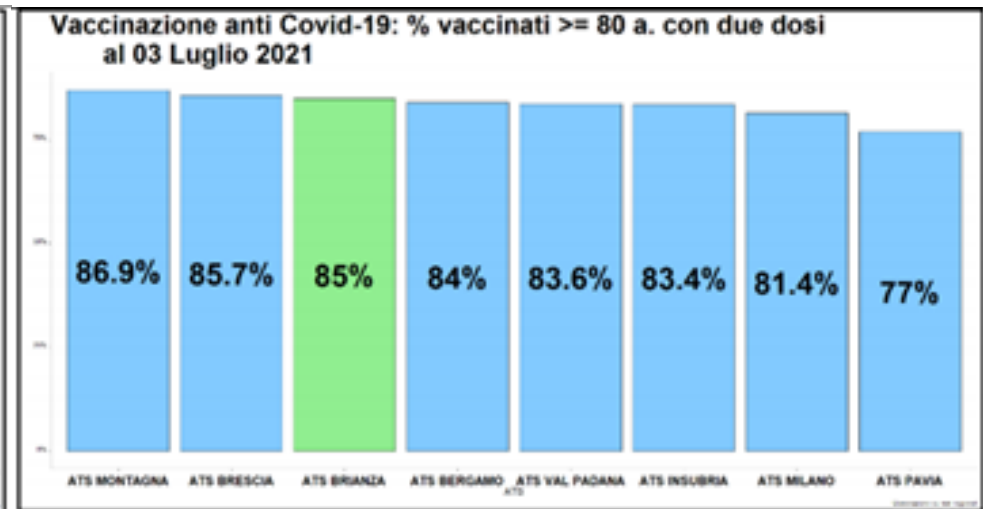
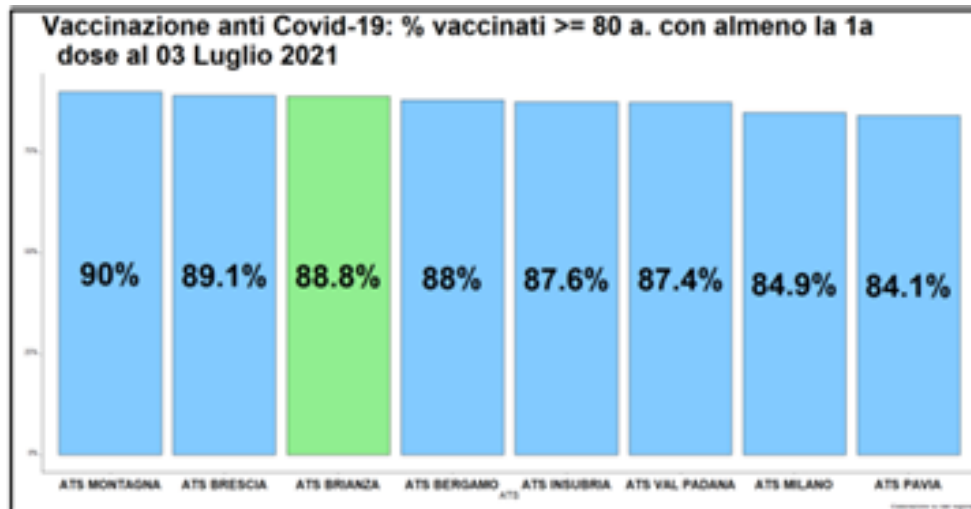
La lettura integrata con i dati di incidenza e con la quota di tamponi riscontrati positivi consente di considerare l'andamento più recente a livello di ATS assicurante. Il numero ridotto di casi sintomatici, che è inferiore a 20 al giorno nel periodo più recente (area rossa), rende tuttavia meno affidabili la stima dell'indice e le conseguenti previsioni. Si comincia a delineare, pur con le cautele del caso, una lieve inversione di tendenza che sarà accuratamente monitorata, soprattutto in relazione alla diffusione della variante Delta nella popolazione.

5. VACCINAZIONI

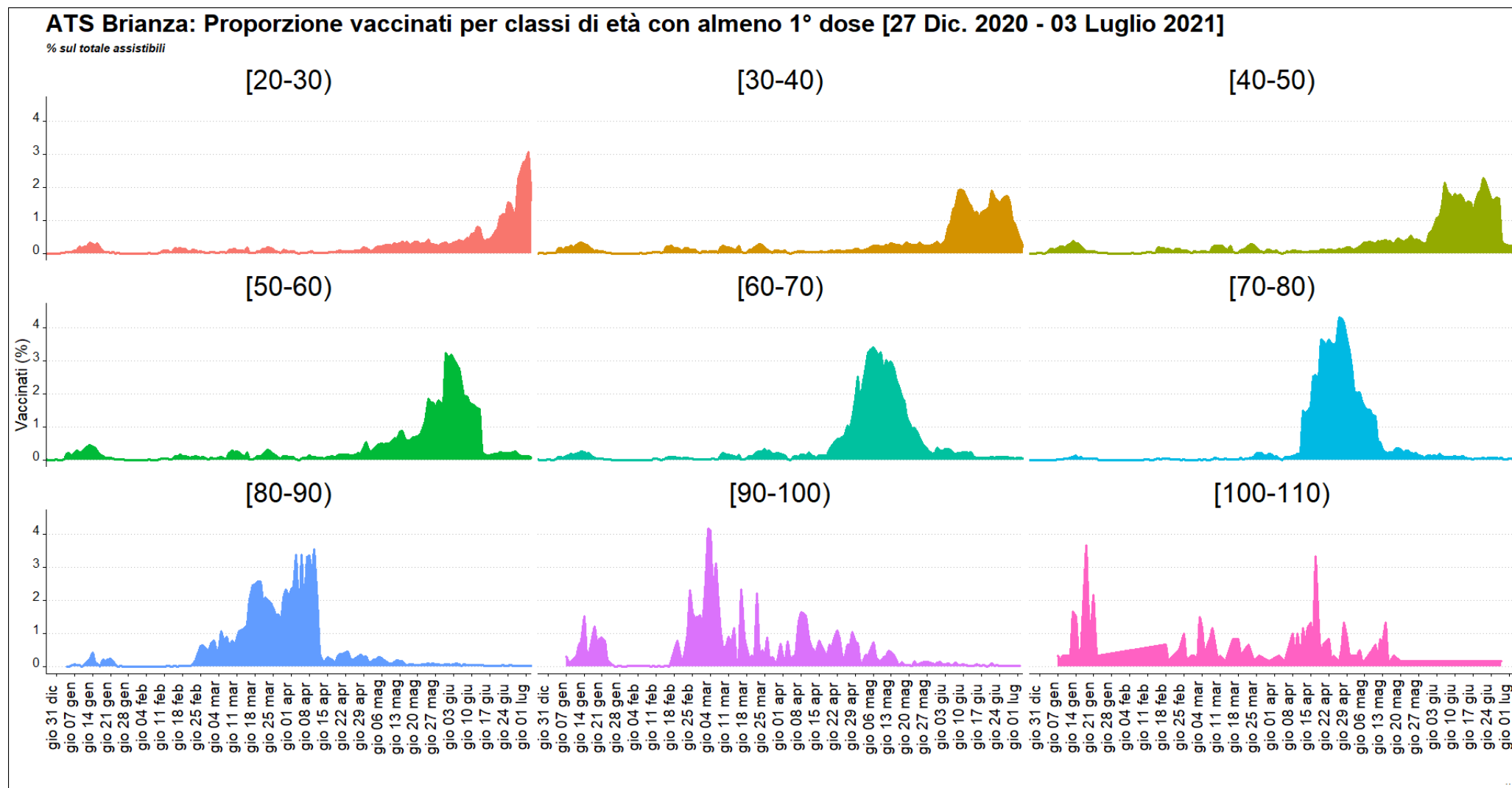
Come in tutta la Regione, anche in ATS della Brianza le vaccinazioni anti Covid sono in fase di erogazione a pieno regime: i grafici a barre che seguono illustrano, con aggiornamento al 3 luglio 2021 e dettaglio per decennio di età, le proporzioni di assistiti di ATS Brianza vaccinati con almeno la prima dose, a confronto con i valori medi regionali: in quasi tutte le categorie in ATS i valori superano la media regionale e il grafico a destra evidenzia il fenomeno.



ATS Brianza è terza in regione per quanto riguarda la proporzione di ultraottantenni vaccinati con almeno una dose e con due dosi.



Le immagini che seguono rendono possibile la lettura giornaliera per classi di età dell'andamento delle vaccinazioni in termini di proporzioni del totale di assistibili effettivamente vaccinati ogni giorno in ciascuna classe di età: chiaramente visibili sono i periodi di massima intensità di sforzo per i soggetti ultraottantenni e 70-80, per poi coinvolgere progressivamente le età più giovanili.



6. USCA

Le USCA sono finalizzate alla gestione domiciliare dei pazienti affetti da COVID-19 che non necessitano di ricovero ospedaliero. L'intervento dei medici delle USCA è attivato dal Medico di Medicina Generale o dal Pediatra di Famiglia nel momento in cui si evidenzia la necessità di una visita domiciliare. L'attività dei medici USCA è rivolta ai pazienti COVID19 – dimessi dalle strutture ospedaliere o mai ricoverati - con bisogni di assistenza compatibili con la permanenza al domicilio e per la cura a casa di pazienti con sintomatologia simil-influenzale, di cui non è certificata l'eventuale positività ma che devono essere considerati come sospetti casi COVID. Il grafico, frutto del monitoraggio del Dipartimento Cure Primarie, sintetizza l'attività da aprile 2020 al 4 luglio 2021.

