



COVID-19

Rendicontazione sintetica sull'andamento dell'epidemia

Aggiornamento al 24 maggio 2021

A cura di UOC Epidemiologia e Direzioni ATS Brianza

Sommario

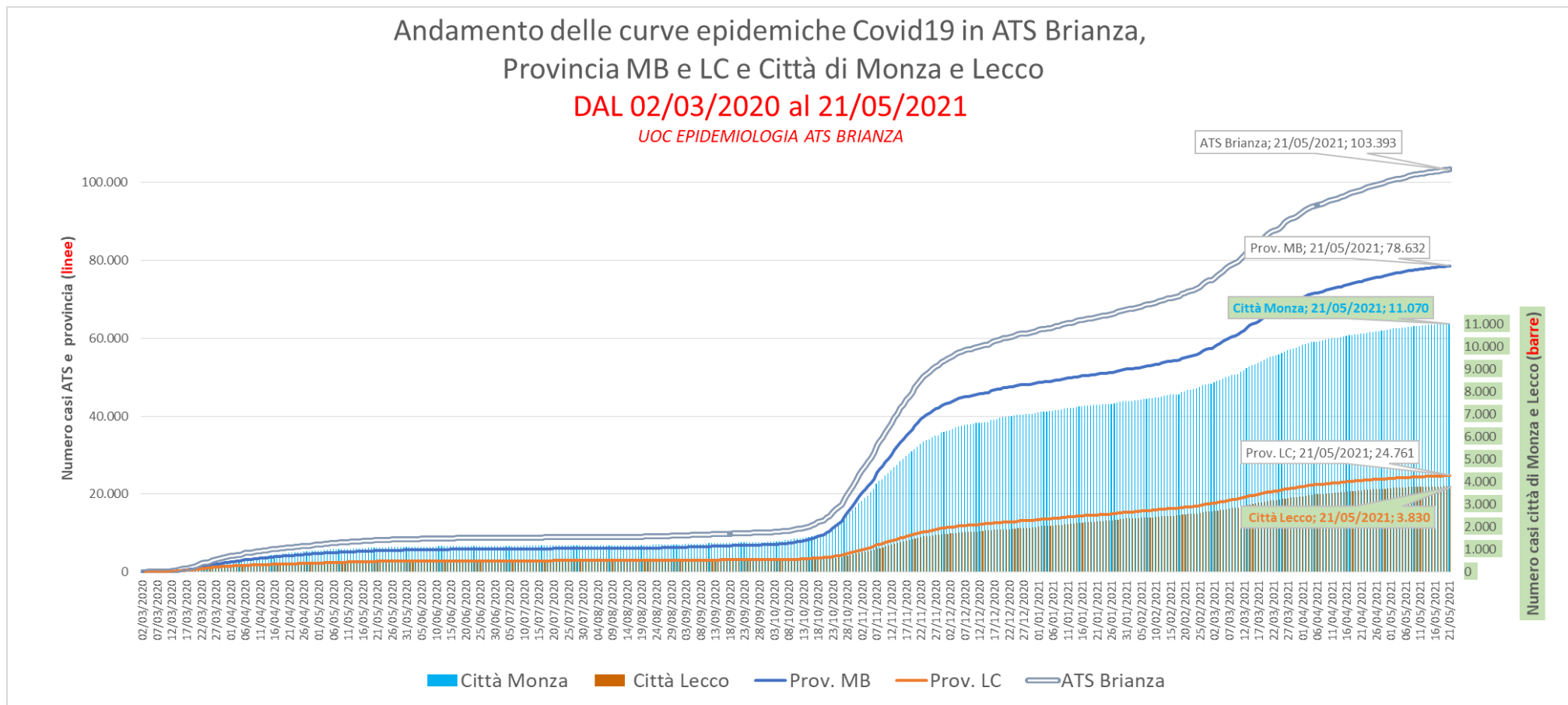
1. Casi covid+	3
Andamento globale marzo 2020 – 21 maggio 2021	3
Andamento temporale (dati giornalieri) per Distretto (realtà territoriale 2021)	6
Andamento giornaliero dell'incidenza cumulativa su base settimanale per 100.000 assistibili per Ambito	8
Numero di casi giornalieri in Regione Lombardia per Provincia - Aggiornamento al 24 maggio	9
Tassi medi giornalieri in ATS Brianza per Provincia e in Lombardia- Aggiornamento al 10 maggio	12
Numero casi medi e tassi di incidenza medi quotidiani provinciali	13
Proporzioni di tamponi positivi nel tempo	14
Distribuzione dei casi per età	15
Distribuzione dei casi per età < 18 anni	16
2. Distribuzione spaziale dei casi per comune	17
Evoluzione recente	17
3. Casi covid+: Ricoveri e dimissioni	18
Ricoverati: distribuzione dei casi per età per ASST	18
Andamento temporale (dati giornalieri, dati cumulati)	19
Ricoverati e dimessi per ASST	19
Andamento temporale (dati giornalieri) dei deceduti in ospedale	21
4. Indice R(t)	23
Valori R(t) in ATS Brianza	23
Evoluzione temporale	23
5. USCA	24
6. SCUOLE	25

I dati del report sono aggiornati a date nell'intorno del 21 maggio, con leggere differenze in funzione della disponibilità regionale e di ATS. Alcune informazioni sono aggiornate al 24 maggio.

Il lavoro è stato reso possibile dall'interazione che fin dall'inizio della pandemia si è instaurata tra i Dipartimenti di ATS Brianza e con le numerosissime persone che nelle strutture di ricovero pubbliche e private, in Regione e a tutti i livelli di assistenza hanno dedicato quotidianamente i propri sforzi alla gestione della problematica, a cui vanno i nostri ringraziamenti.

1. Casi covid+

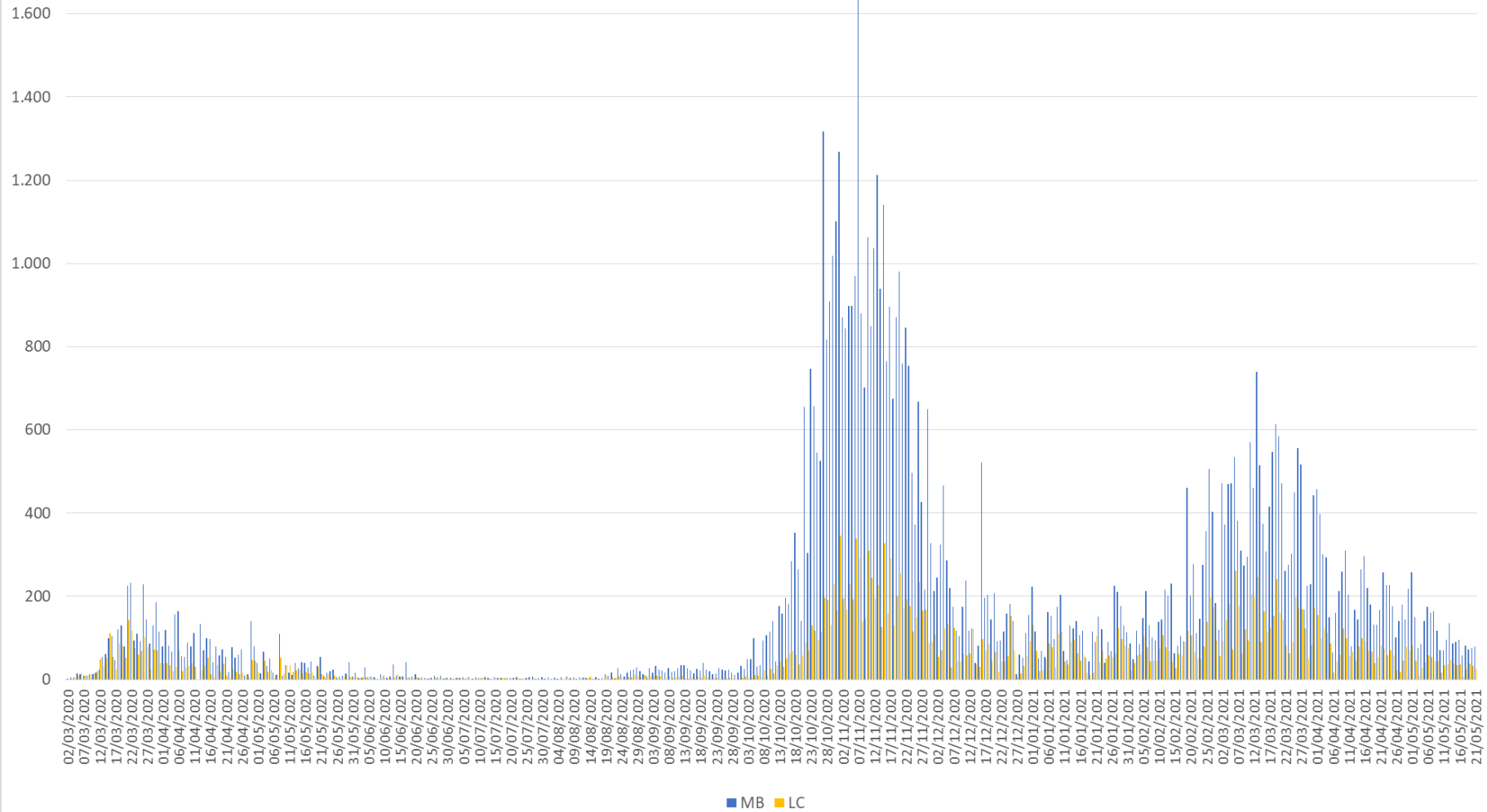
Andamento globale marzo 2020 - 21 maggio 2021

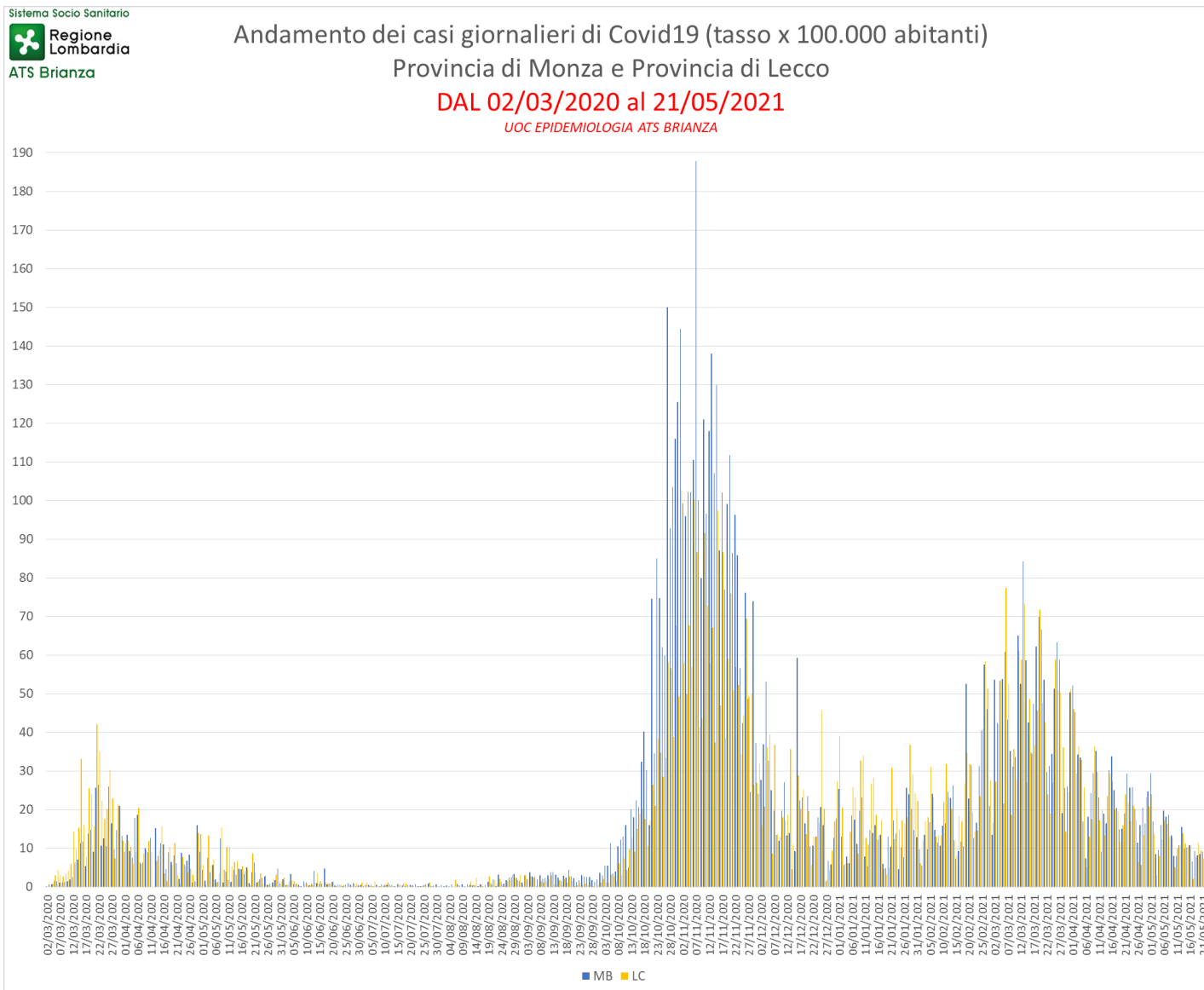


Andamento del numero casi giornalieri di Covid19 Provincia di Monza e Provincia di Lecco

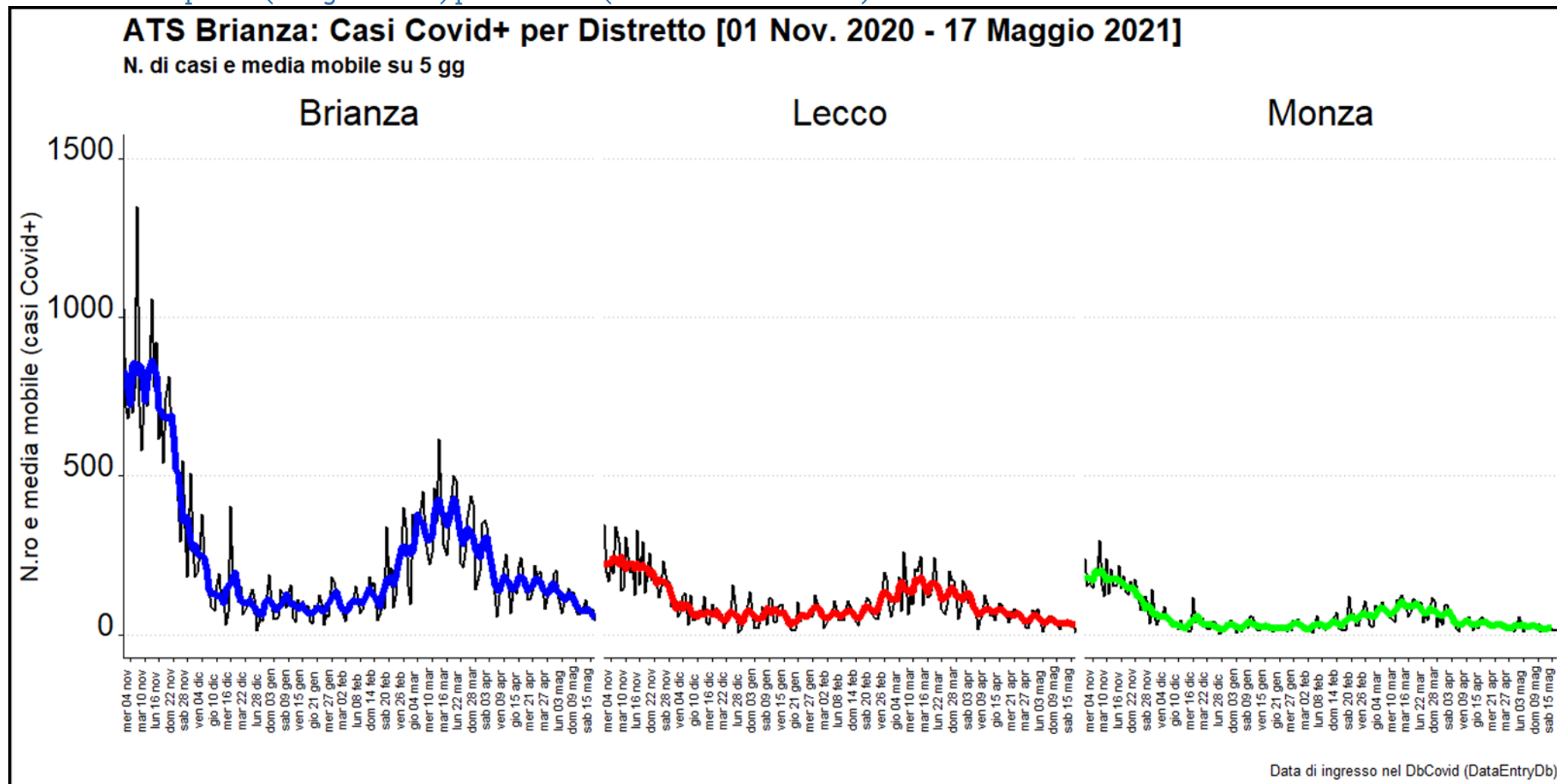
DAL 02/03/2020 al 21/05/2021

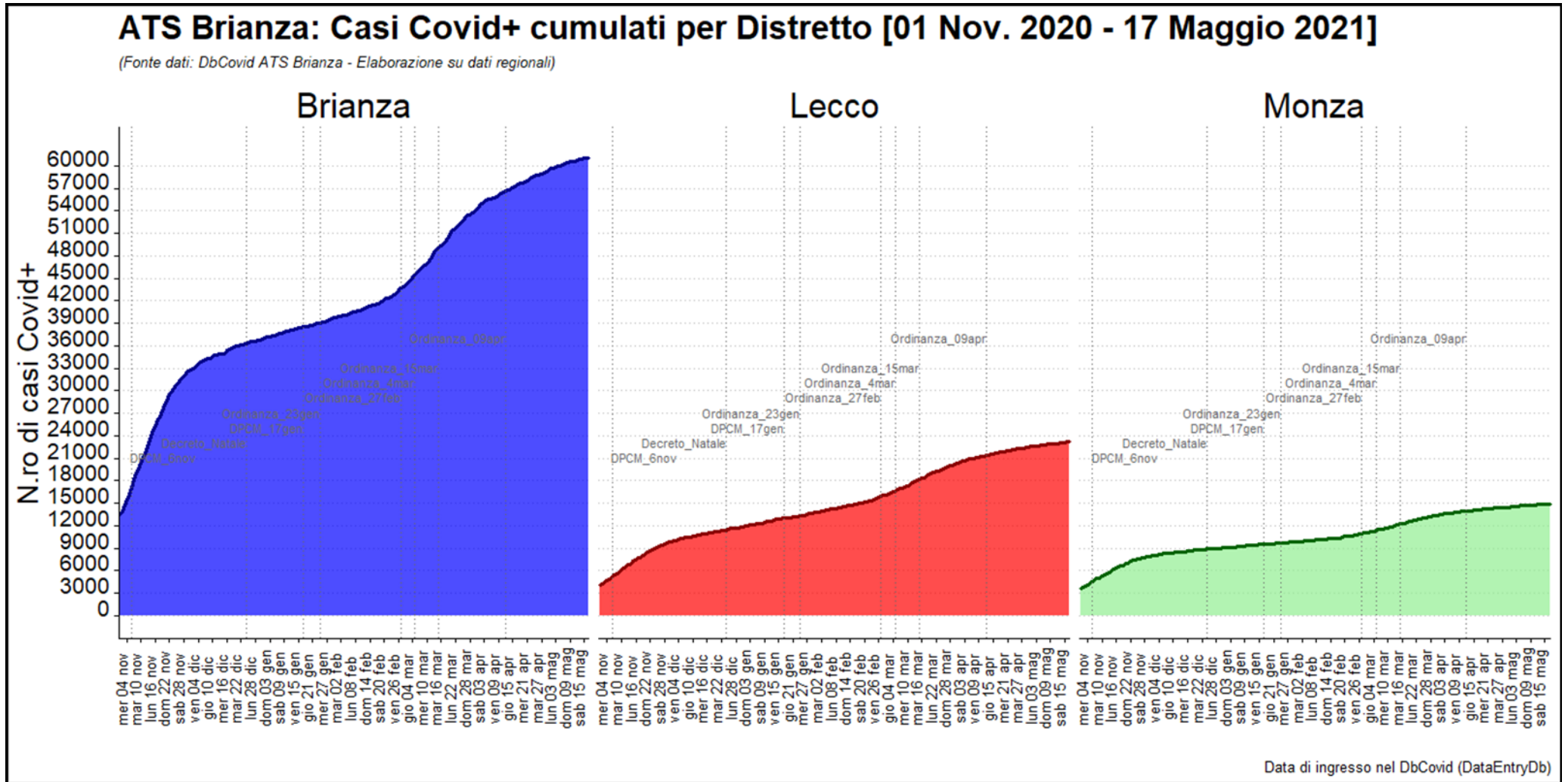
UOC EPIDEMIOLOGIA ATS BRIANZA





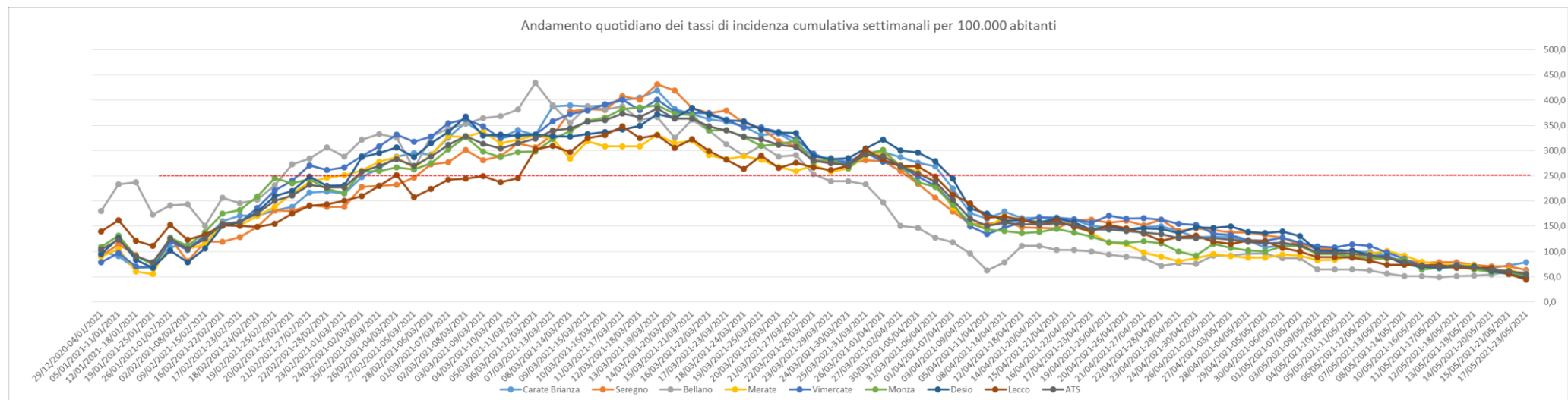
Mentre nella prima fase dell'epidemia (marzo-maggio 2020) i tassi di soggetti positivi al tampone erano più elevati in Provincia di Lecco, nella seconda ondata i tassi sono a lungo stati più elevati in Provincia di Monza e Brianza. Nel periodo più recente si mantiene un sostanziale allineamento dei tassi nelle due provincie. Si percepisce il calo del numero di casi rendicontati nella "terza ondata", che tuttavia calano molto lentamente e dunque occorre un attento monitoraggio dell'evoluzione.





Andamento giornaliero dell'incidenza cumulativa su base settimanale per 100.000 assistibili per Ambito

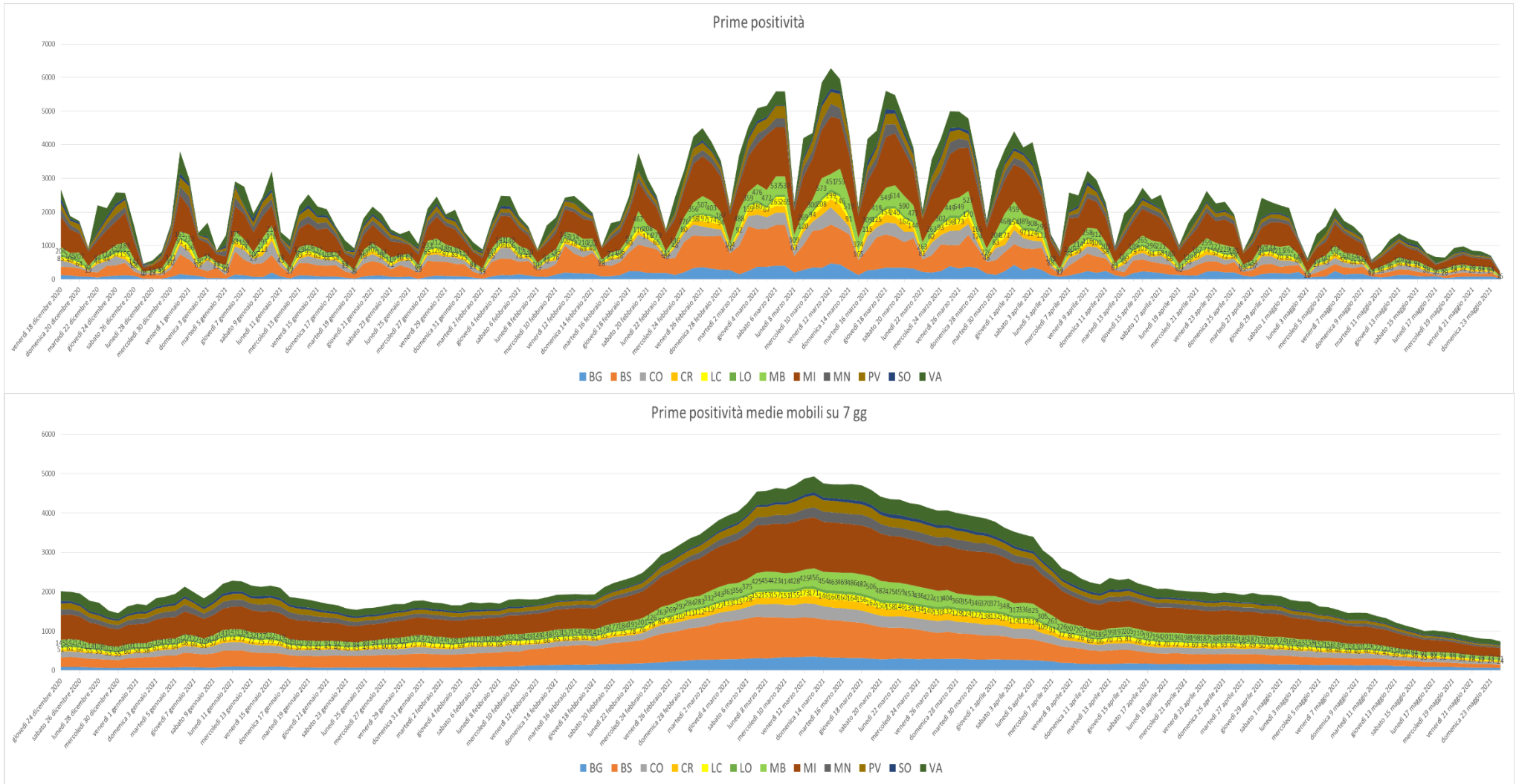
Il grafico mostra nel periodo tra inizio anno e il 16 maggio i valori distrettuali e di ATS Brianza dei tassi di incidenza cumulativa settimanali: è evidente il calo del numero di casi nelle ultime rilevazioni, che fa sì che tutti gli ambiti distrettuali siano scesi sotto la soglia critica. Non ovunque il calo continua in modo consistente e in alcuni ambiti distrettuali si ripetono sostanzialmente valori di tassi di positività costanti.



Aggiornamento 23/05/2021				Comuni >250		Pop in comuni >250	
DISTRETTO	Ambito	N comuni	pop	N	%	N	%
LECCO	Bellano	29	53.165	1	3%	1.961	4%
	Lecco	31	163.616	1	3%	2.603	2%
	Merate	24	120.306	1	4%	4.829	4%
		84	337.087	3	4%	9.393	3%
MONZA	Monza	3	173.365	0	0%	0	0%
BRIANZA	Carate	13	154.639	0	0%	0	0%
	Desio	7	194.502	0	0%	0	0%
	Seregno	10	170.674	0	0%	0	0%
	Vimercate	22	185.087	0	0%	0	0%
		52	704.902	0	0%	0	0%
ATS		139	1.215.354	3	2%	9.393	1%

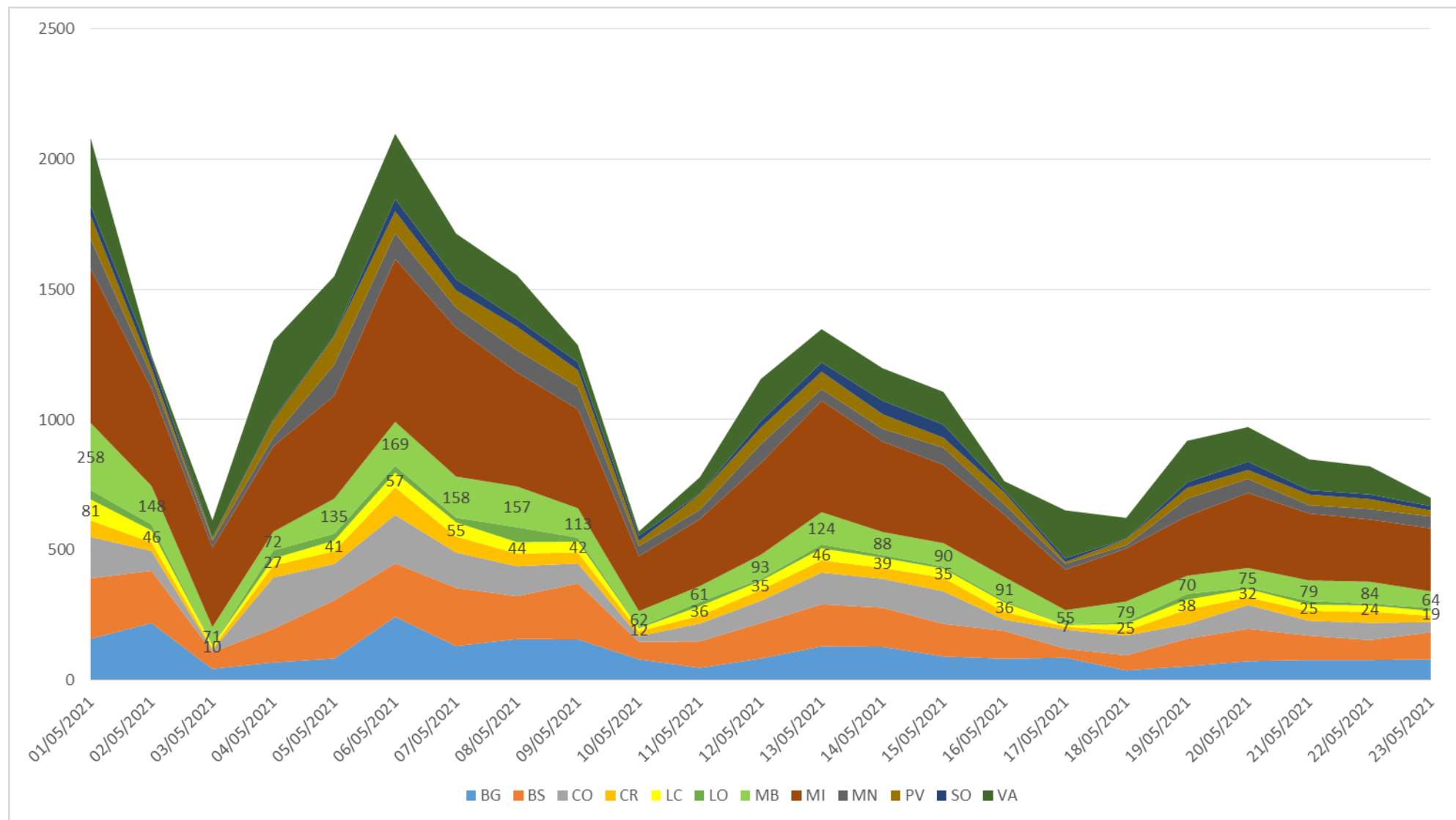
La tabella a lato sintetizza per Distretto e Ambito distrettuale la situazione nei 139 comuni del territorio di ATS Brianza al 16 maggio: l'1% della popolazione vive in uno dei 3 comuni lecchesi in cui si sono manifestati oltre 250 nuovi casi settimanali per 100.000 abitanti.

Numero di casi giornalieri in Regione Lombardia per Provincia - Aggiornamento al 24 maggio

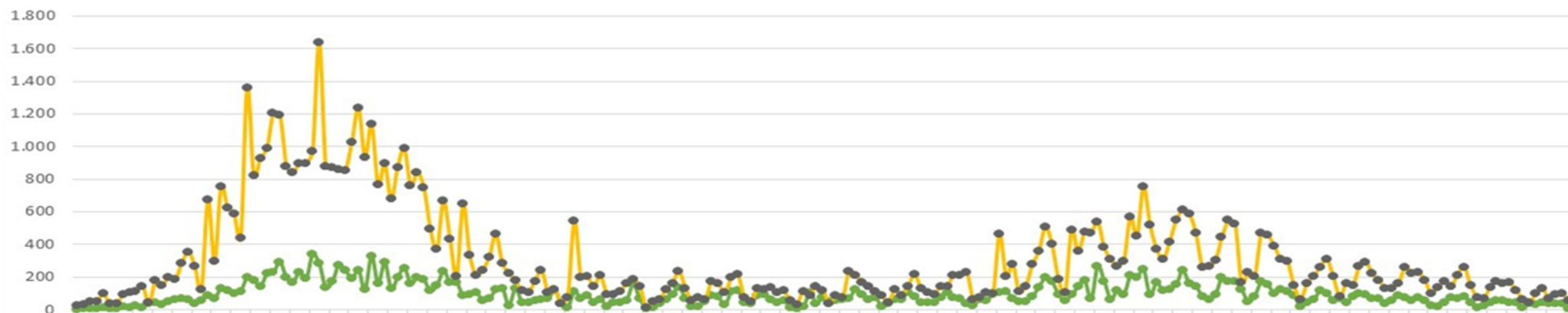


Il grafico superiore rappresenta i numeri quotidiani di soggetti nuovi positivi per Provincia; nel grafico inferiore sono indicate per ogni giorno le medie degli ultimi sette giorni e dunque si diluisce l'effetto ciclico di variazione del dato legato al minore numero di tamponi effettuato nei fine settimana.

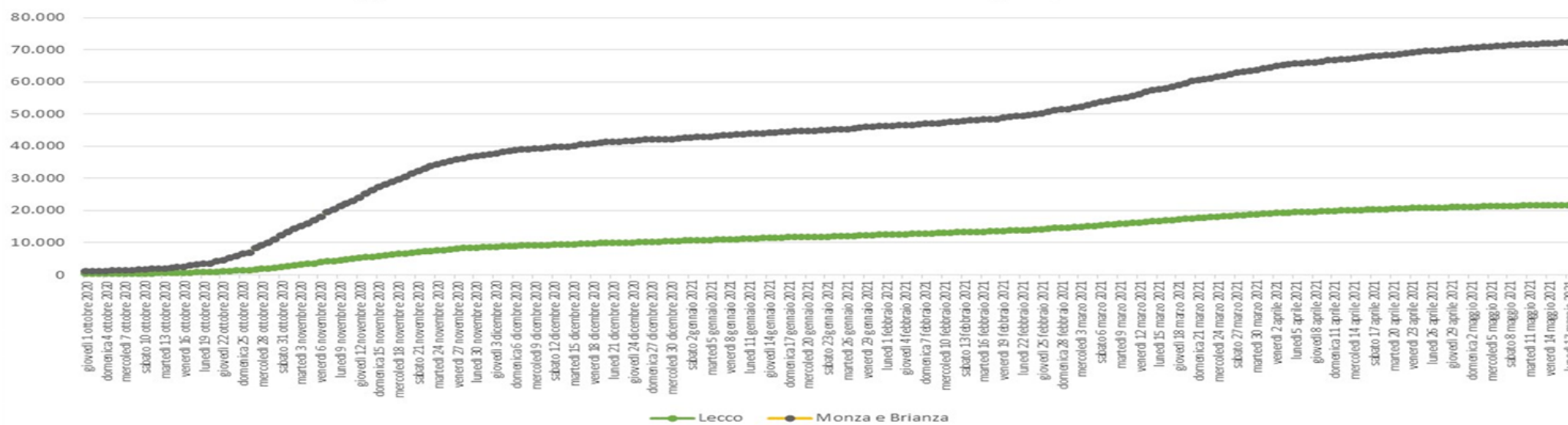
Di seguito è rappresentato per migliore leggibilità il dettaglio del mese di maggio 2021.



Andamento giornaliero dei casi rendicontati per provincia Lecco e Monza - dal 01 ottobre



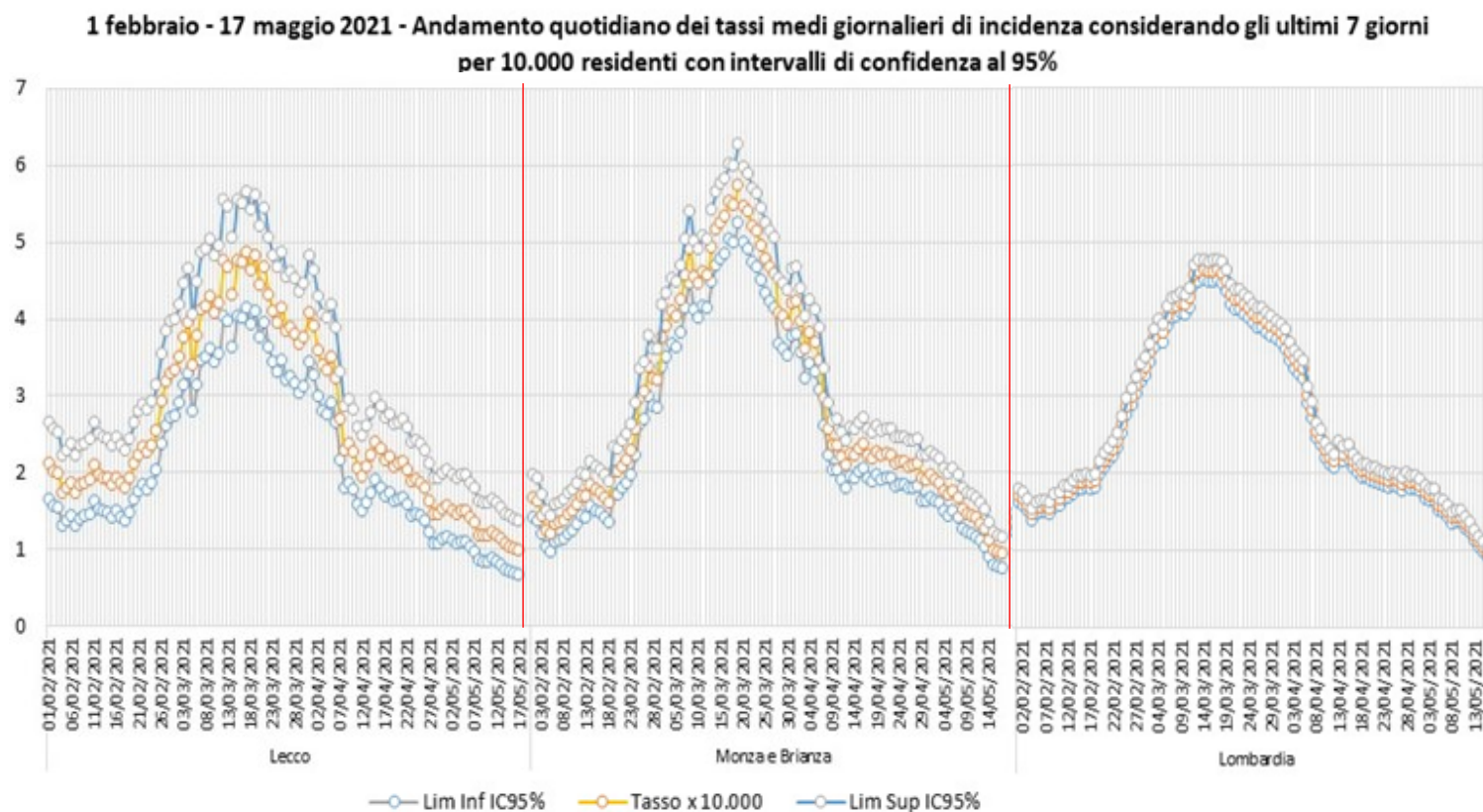
Andamento giornaliero dei casi cumulativi rendicontati per provincia



Tassi medi giornalieri in ATS Brianza per Provincia e in Lombardia- Aggiornamento al 17 maggio

E' stato aggiornato il confronto tra l'andamento dei tassi quotidiani di incidenza per 10.000 residenti medi su base settimanale (per stabilizzare i valori puntuali giornalieri) nelle province di ATS Brianza a confronto con la Regione: con metodologie statistiche appropriate si è calcolato di quanto avrebbe potuto cambiare il valore puntuale della stima di incidenza (linea gialla) per effetto del caso (linee grigia e azzurra, corrispondenti agli intervalli di confidenza al 95%).

L'immagine dettaglia e aggiorna l'andamento a partire dal giorno 1 dicembre e fino al 17 maggio: la rapida discesa dei tassi nella seconda ondata (dicembre 2020) si è esaurita e si rilevano valori dapprima altalenanti e poi progressivamente e decisamente in crescita da metà febbraio: i tassi sono aumentati raggiungendo e superando i valori di inizio anno. Nel periodo più recente si evidenzia una tendenza al calo che perdura per qualche settimana. I tassi delle province di Lecco e di Monza e Brianza non sono attualmente differenti in maniera statisticamente significativa rispetto ai tassi complessivi regionali e il monitoraggio quotidiano continua.



Numero casi medi e tassi di incidenza medi quotidiani provinciali per 10.000 residenti per settimana: dati Regione Lombardia

Proseguendo i confronti delle provincie di LC e MB nel contesto lombardo, la tabella che segue consente di paragonare i valori di incidenza settimanale con la settimana precedente: nella tabella inferiore in rosso sono evidenziati i periodi e le Province in cui si riscontra un incremento del numero di casi. Si registrano nelle settimane più recenti valori in calo in tutte le province, eccetto la provincia di Sondrio che tuttavia presenta valori assoluti bassi e dunque facilmente suscettibili di variazioni percentuali importanti.

Numero casi medi e tassi di incidenza medi quotidiani provinciali per 10.000 residenti per settimana: dati Regione Lombardia

Provincia	N casi medi quotidiani per settimana													Tassi di incidenza medi quotidiani per 10.000 residenti per settimana												
	15-21feb	22-28feb	1-7mar	8-14mar	15-21mar	22-28mar	29mar-4apr	5-11apr	12-18apr	19-25apr	26apr-2mag	3-9mag	10-16mag	15-21feb	22-28feb	1-7mar	8-14mar	15-21mar	22-28mar	29mar-4apr	5-11apr	12-18apr	19-25apr	26apr-2mag	3-9mag	10-16mag
Milano	604	888	1.135	1.243	1.147	1.125	962	667	610	604	518	438	303	1,84	2,71	3,46	3,79	3,50	3,43	2,93	2,03	1,86	1,84	1,58	1,34	0,92
Bergamo	163	258	311	335	288	295	266	163	160	174	153	126	91	1,46	2,31	2,79	3,00	2,58	2,64	2,38	1,46	1,43	1,56	1,37	1,13	0,82
Brescia	551	814	905	950	791	648	546	341	269	225	208	175	122	4,34	6,42	7,14	7,49	6,24	5,11	4,30	2,69	2,12	1,77	1,64	1,38	0,96
Como	153	229	281	320	285	292	253	159	153	141	149	123	82	2,53	3,79	4,66	5,31	4,72	4,84	4,19	2,64	2,54	2,34	2,47	2,03	1,36
Cremona	64	107	150	190	175	165	148	72	71	67	56	51	37	1,79	2,99	4,19	5,29	4,90	4,61	4,13	2,01	1,97	1,87	1,57	1,43	1,04
Lecco	75	111	139	145	157	128	113	69	74	63	51	40	34	2,23	3,29	4,12	4,31	4,67	3,80	3,34	2,04	2,20	1,86	1,50	1,17	1,00
Lodi	34	52	60	75	66	65	63	38	37	35	30	25	10	1,49	2,24	2,58	3,27	2,86	2,82	2,73	1,65	1,61	1,51	1,31	1,07	0,42
Mantova	97	138	200	248	229	233	174	114	117	112	91	76	50	2,35	3,35	4,87	6,04	5,57	5,67	4,23	2,77	2,85	2,73	2,22	1,84	1,21
Monza e Brianza	183	283	401	453	473	359	335	193	192	188	167	128	84	2,08	3,22	4,57	5,15	5,39	4,08	3,82	2,20	2,18	2,14	1,90	1,46	0,96
Pavia	109	160	243	287	229	230	147	117	94	99	84	69	49	2,00	2,94	4,44	5,26	4,20	4,21	2,69	2,14	1,72	1,81	1,54	1,26	0,90
Sondrio	29	35	46	74	73	75	59	56	41	32	35	23	28	1,58	1,95	2,55	4,07	5,07	4,12	3,28	3,09	2,28	1,74	1,95	1,28	1,55
Varese	201	253	303	352	383	371	369	238	224	205	227	179	94	2,25	2,83	3,39	3,95	4,29	4,16	4,13	2,67	2,51	2,29	2,54	2,01	1,05
Lombardia	2.262	3.326	4.175	4.673	4.296	3.986	3.435	2.227	2.043	1.943	1.769	1.452	983	2,24	3,29	4,13	4,63	4,27	3,95	3,40	2,20	2,02	1,92	1,75	1,44	0,97

Variazione percentuale per settimana dei casi

Provincia	16-22 nov	23-29 nov	30nov-6dic	7-13 dic	14-20 dic	21-27 dic	28dic-3 gen	4-10 gen	11-17gen	18-24gen	25-31 gen	1-7feb	8-14 feb	15-21feb	22-28feb	1-7mar	8-14mar	15-21mar	22-28mar	29mar-4apr	5-11apr	12-18apr	19-25apr	26apr-2mag	3-9mag	10-16mag
Milano	-21%	-36%	-37%	-42%	8%	-21%	-1%	2%	-3%	-22%	7%	-2%	15%	23%	47%	28%	10%	-8%	-2%	-14%	-31%	-9%	-1%	-14%	-15%	-31%
Bergamo	-14%	-23%	-17%	-30%	18%	-35%	-7%	27%	-10%	-13%	8%	14%	61%	17%	58%	21%	8%	-14%	3%	-10%	-39%	-2%	9%	-12%	-18%	-28%
Brescia	-26%	-7%	-23%	-10%	-4%	-8%	30%	45%	-25%	-4%	20%	-2%	33%	19%	48%	11%	5%	-17%	-18%	-16%	-37%	-21%	-16%	-8%	-15%	-31%
Como	-12%	-26%	-32%	-50%	16%	-29%	9%	34%	-26%	-8%	19%	-24%	0%	23%	50%	23%	14%	-11%	3%	-13%	-37%	-4%	-8%	5%	-18%	-33%
Cremona	-11%	-40%	-15%	-38%	-9%	-7%	35%	19%	-20%	-9%	1%	-12%	10%	36%	67%	40%	26%	-8%	-6%	-10%	-51%	-2%	-5%	-16%	-9%	-27%
Lecco	-12%	-20%	-46%	-13%	-17%	-9%	8%	16%	-14%	-29%	78%	-24%	11%	16%	48%	25%	5%	8%	-19%	-12%	-39%	7%	-15%	-19%	-22%	-15%
Lodi	-24%	-4%	-27%	-33%	13%	-26%	-11%	21%	-10%	-9%	-2%	-13%	9%	-4%	51%	15%	27%	-13%	-1%	-3%	-40%	-2%	-6%	-13%	-19%	-60%
Mantova	-6%	-9%	-29%	-6%	1%	-9%	9%	29%	-8%	-32%	-3%	-19%	-2%	16%	43%	45%	24%	-8%	2%	-25%	-35%	3%	-4%	-19%	-17%	-35%
Monza e Brianza	-16%	-38%	-42%	-50%	35%	-44%	2%	22%	-26%	-20%	76%	-20%	37%	13%	55%	42%	13%	5%	-24%	-6%	-42%	-1%	-2%	-11%	-23%	-34%
Pavia	-21%	-22%	-18%	-23%	-4%	-23%	19%	9%	-6%	-32%	5%	-2%	6%	6%	47%	51%	18%	-20%	0%	-36%	-21%	-19%	5%	-15%	-18%	-28%
Sondrio	98%	-47%	-61%	-6%	1%	17%	-29%	42%	15%	-14%	-2%	-20%	-24%	6%	24%	31%	60%	-2%	3%	-20%	-6%	-26%	-24%	12%	-34%	21%
Varese	-5%	-45%	-34%	-50%	6%	20%	-15%	10%	-23%	-13%	12%	-28%	15%	29%	26%	20%	16%	9%	-3%	-1%	-35%	-6%	-9%	11%	-21%	-48%
Lombardia	-15%	-33%	-34%	-37%	7%	-17%	4%	19%	-15%	-17%	15%	-10%	19%	19%	47%	25%	12%	-8%	-7%	-14%	-35%	-8%	-5%	-9%	-18%	-32%

Proporzioni di tamponi positivi nel tempo

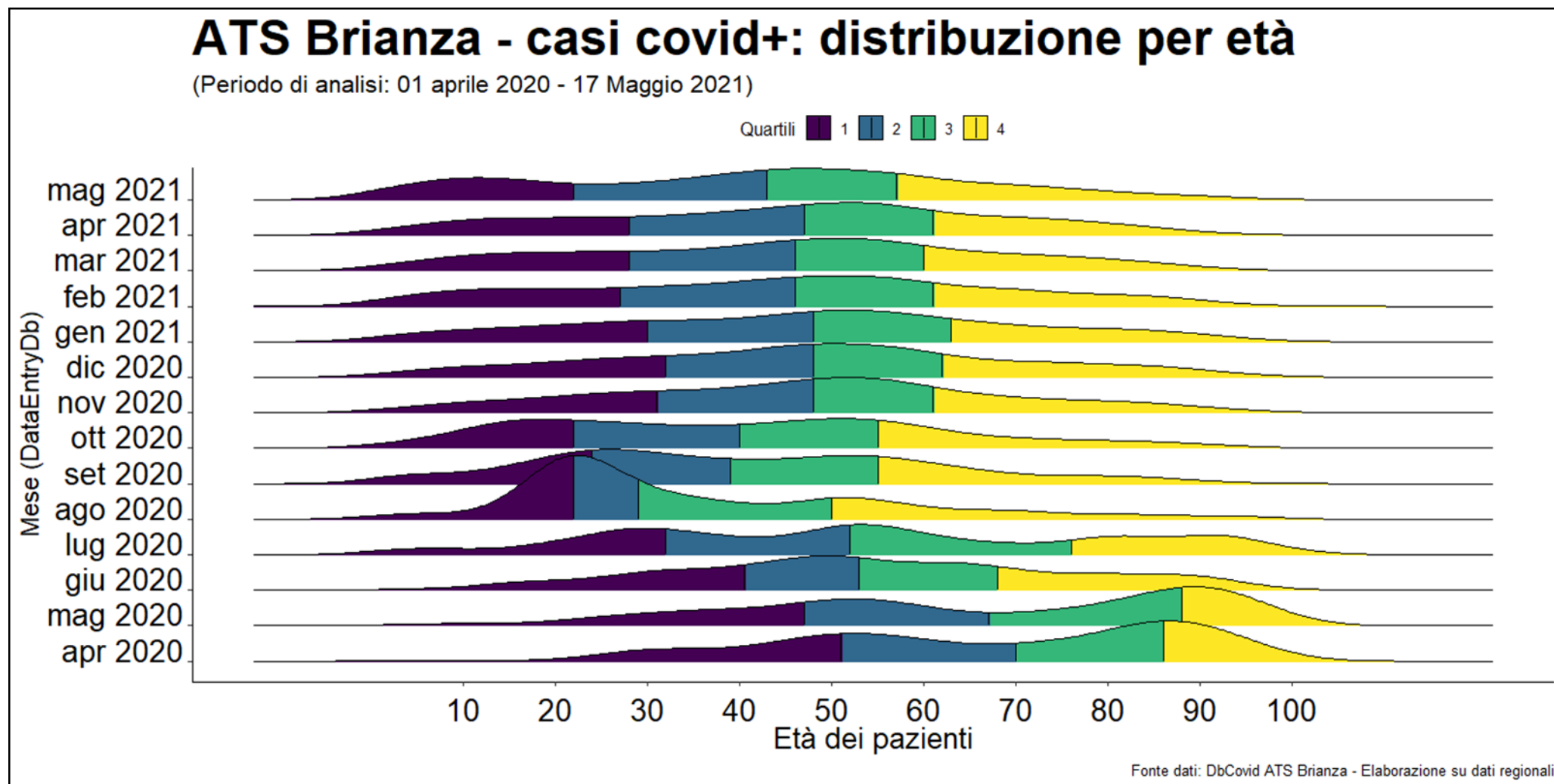
Le tabelle illustrano le proporzioni di tamponi con risultato positivo per data di ricezione da parte del laboratorio (i.e. data di effettuazione del test). La prima parte riporta il totale di positivi; la seconda parte i tamponi positivi in soggetti non precedentemente diagnosticati come affetti da Covid (Prime positività). I dati sono aggiornati al 18 maggio. Il dettaglio consente una lettura per ambito distrettuale nelle Province di Lecco e Monza e Brianza.

Proporzione di tamponi e di primi tamponi positivi – Analisi per province di domicilio e data ricezione tamponi

% Totale positivi														
Provincia di Lecco					Provincia di Monza e Brianza									
DATA TAMPONE	Bellano%+	Lecco%+	Merate%+	LC%+	Desio%+	Monza%+	MON%+	Carate Brianza%+	Seregno%+	Vimercate%+	VIM%+	BRIANZA%+	MB%+	ATS%+
13/05/2021-16/05/2021	6,3%	6,7%	6,6%	6,6%	7,5%	5,4%	6,4%	5,8%	7,8%	7,0%	6,9%	7,0%	6,7%	6,7%
06/05/2021-12/05/2021	6,8%	8,2%	7,2%	7,7%	7,8%	6,2%	7,0%	7,3%	7,5%	8,5%	7,8%	7,8%	7,5%	7,5%
29/04/2021-05/05/2021	9,1%	9,5%	7,8%	8,8%	9,8%	7,3%	8,6%	8,5%	9,6%	9,4%	9,2%	9,3%	8,9%	8,9%
22/04/2021-28/04/2021	10,4%	12,0%	9,5%	10,9%	10,7%	8,1%	9,4%	10,5%	11,1%	11,1%	10,9%	10,9%	10,3%	10,4%
15/04/2021-21/04/2021	9,4%	12,5%	11,1%	11,5%	13,6%	10,2%	11,8%	12,9%	13,4%	12,2%	12,8%	13,0%	12,4%	12,2%
08/04/2021-14/04/2021	13,7%	15,8%	15,4%	15,4%	17,5%	14,0%	15,8%	16,4%	15,6%	15,7%	15,9%	16,3%	15,8%	15,7%
01/04/2021-07/04/2021	12,7%	16,2%	16,0%	15,7%	20,2%	15,1%	17,6%	17,6%	16,6%	15,6%	16,6%	17,5%	17,0%	16,6%
25/03/2021-31/03/2021	18,1%	18,1%	16,3%	17,4%	18,1%	15,7%	16,9%	19,0%	18,7%	18,0%	18,5%	18,4%	17,8%	17,7%
18/03/2021-24/03/2021	21,7%	17,7%	15,1%	17,3%	19,0%	15,8%	17,3%	17,7%	16,6%	15,8%	16,6%	17,2%	16,9%	17,0%
11/03/2021-17/03/2021	20,2%	16,5%	16,3%	17,0%	17,7%	15,6%	16,6%	19,7%	17,8%	16,7%	17,9%	17,9%	17,4%	17,3%
04/03/2021-10/03/2021	16,2%	14,6%	14,6%	14,9%	15,6%	13,0%	14,2%	16,0%	15,4%	16,0%	15,8%	15,7%	15,1%	15,0%
25/02/2021-03/03/2021	18,4%	13,5%	13,7%	14,3%	15,2%	12,2%	13,6%	13,8%	12,1%	16,5%	14,3%	14,5%	14,0%	14,1%
18/02/2021-24/02/2021	17,1%	11,1%	11,3%	12,0%	13,7%	12,4%	13,0%	13,2%	11,5%	13,5%	12,8%	13,0%	12,9%	12,7%
% Prime positività														
Provincia di Lecco					Provincia di Monza e Brianza									
DATA TAMPONE	Bellano%+	Lecco%+	Merate%+	LC%+	Desio%+	Monza%+	MON%+	Carate Brianza%+	Seregno%+	Vimercate%+	VIM%+	BRIANZA%+	MB%+	ATS%+
13/05/2021-16/05/2021	3,1%	3,1%	2,5%	2,9%	3,4%	2,5%	2,9%	2,8%	3,7%	2,8%	3,1%	3,2%	3,0%	3,0%
06/05/2021-12/05/2021	2,7%	3,1%	4,1%	3,4%	3,4%	3,1%	3,2%	3,4%	3,3%	3,8%	3,5%	3,5%	3,4%	3,4%
29/04/2021-05/05/2021	4,6%	4,1%	3,8%	4,1%	4,8%	3,4%	4,1%	4,0%	4,7%	4,6%	4,4%	4,5%	4,3%	4,2%
22/04/2021-28/04/2021	4,5%	5,9%	3,5%	4,8%	6,2%	3,9%	5,1%	5,6%	6,5%	6,1%	6,1%	6,1%	5,6%	5,4%
15/04/2021-21/04/2021	5,1%	5,2%	5,5%	5,3%	6,3%	4,7%	5,4%	6,0%	6,8%	6,3%	6,4%	6,3%	6,0%	5,8%
08/04/2021-14/04/2021	6,0%	7,2%	6,6%	6,8%	7,1%	5,3%	6,3%	7,2%	7,0%	6,6%	6,9%	7,0%	6,6%	6,7%
01/04/2021-07/04/2021	4,4%	8,3%	6,8%	7,2%	9,2%	5,9%	7,5%	7,4%	7,1%	6,5%	7,0%	7,6%	7,2%	7,2%
25/03/2021-31/03/2021	7,1%	10,6%	10,2%	9,9%	10,3%	8,2%	9,3%	9,7%	9,5%	9,4%	9,5%	9,7%	9,4%	9,5%
18/03/2021-24/03/2021	11,3%	9,9%	8,6%	9,6%	11,5%	8,7%	10,0%	10,2%	9,7%	9,1%	9,6%	10,1%	9,8%	9,7%
11/03/2021-17/03/2021	13,6%	12,0%	9,5%	11,2%	11,5%	9,9%	10,6%	12,8%	12,7%	11,1%	12,1%	11,9%	11,5%	11,4%
04/03/2021-10/03/2021	12,2%	10,0%	10,2%	10,4%	11,2%	8,7%	9,9%	11,7%	11,6%	10,8%	11,3%	11,3%	10,7%	10,6%
25/02/2021-03/03/2021	12,9%	9,5%	10,4%	10,4%	11,9%	8,4%	10,1%	10,4%	9,6%	12,2%	10,8%	11,1%	10,5%	10,5%
18/02/2021-24/02/2021	12,9%	7,6%	8,5%	8,7%	10,0%	8,7%	9,3%	9,1%	8,2%	9,5%	9,0%	9,2%	9,1%	9,0%

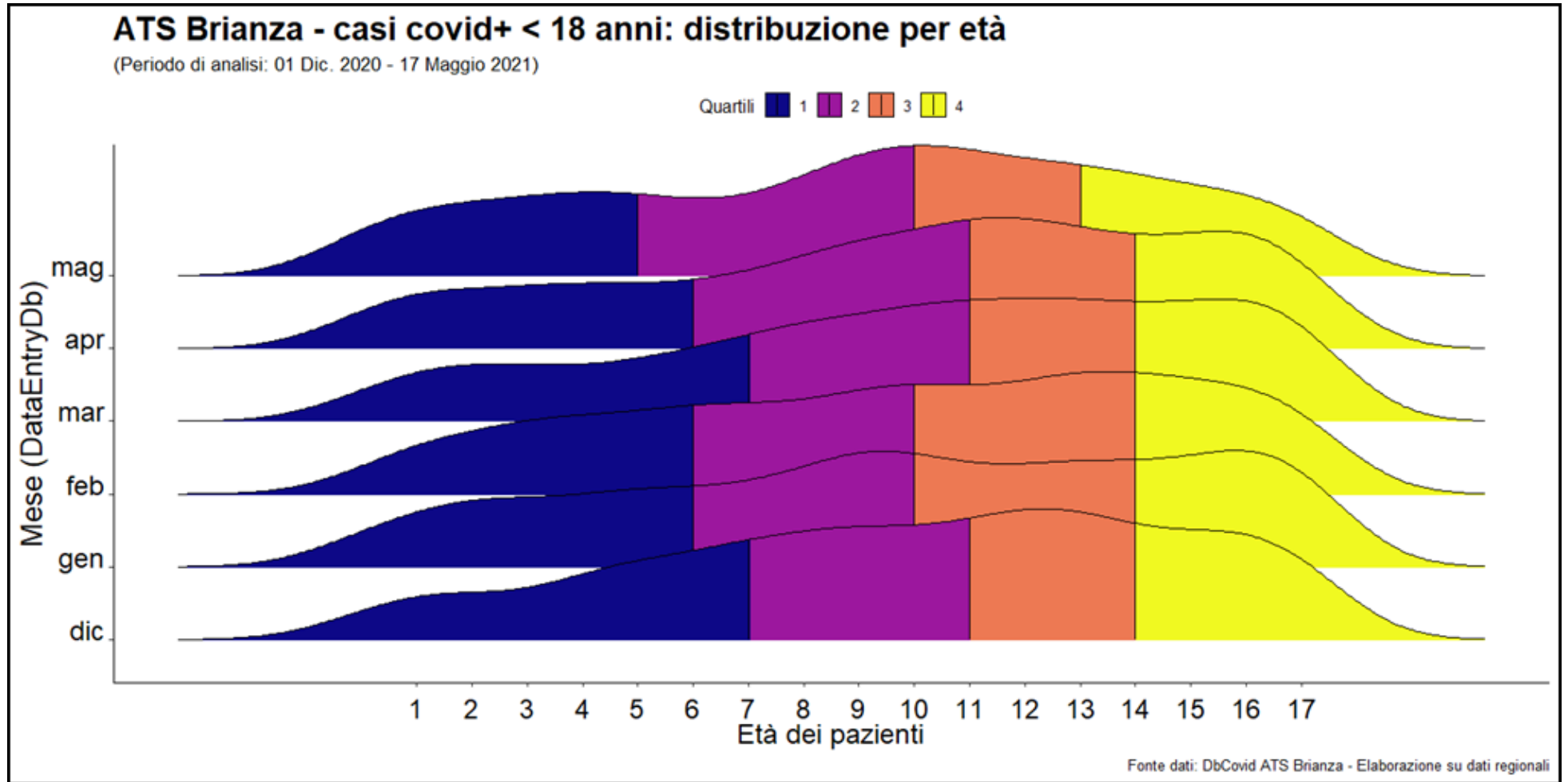
Distribuzione dei casi per età

La rappresentazione grafica che segue consente di leggere nel tempo le caratteristiche della popolazione in termini di età alla diagnosi: la linea che distingue il secondo e il terzo quartile ripartisce a metà la popolazione. Durante i mesi della prima ondata l'età mediana era sui 70 anni, nei mesi estivi l'età media è stata più bassa anche in virtù del numero estremamente limitato di casi diagnosticati e nella seconda ondata si è stabilizzata sui 50 anni circa. A febbraio e marzo si apprezza un calo dei valori con successivo lieve rialzo in aprile, mentre a maggio si evidenzia un calo marcato.



Distribuzione dei casi per età < 18 anni

Analogamente alla precedente rappresentazione, viene qui riportato il dettaglio per i minori di 18 anni a partire dal mese di dicembre.

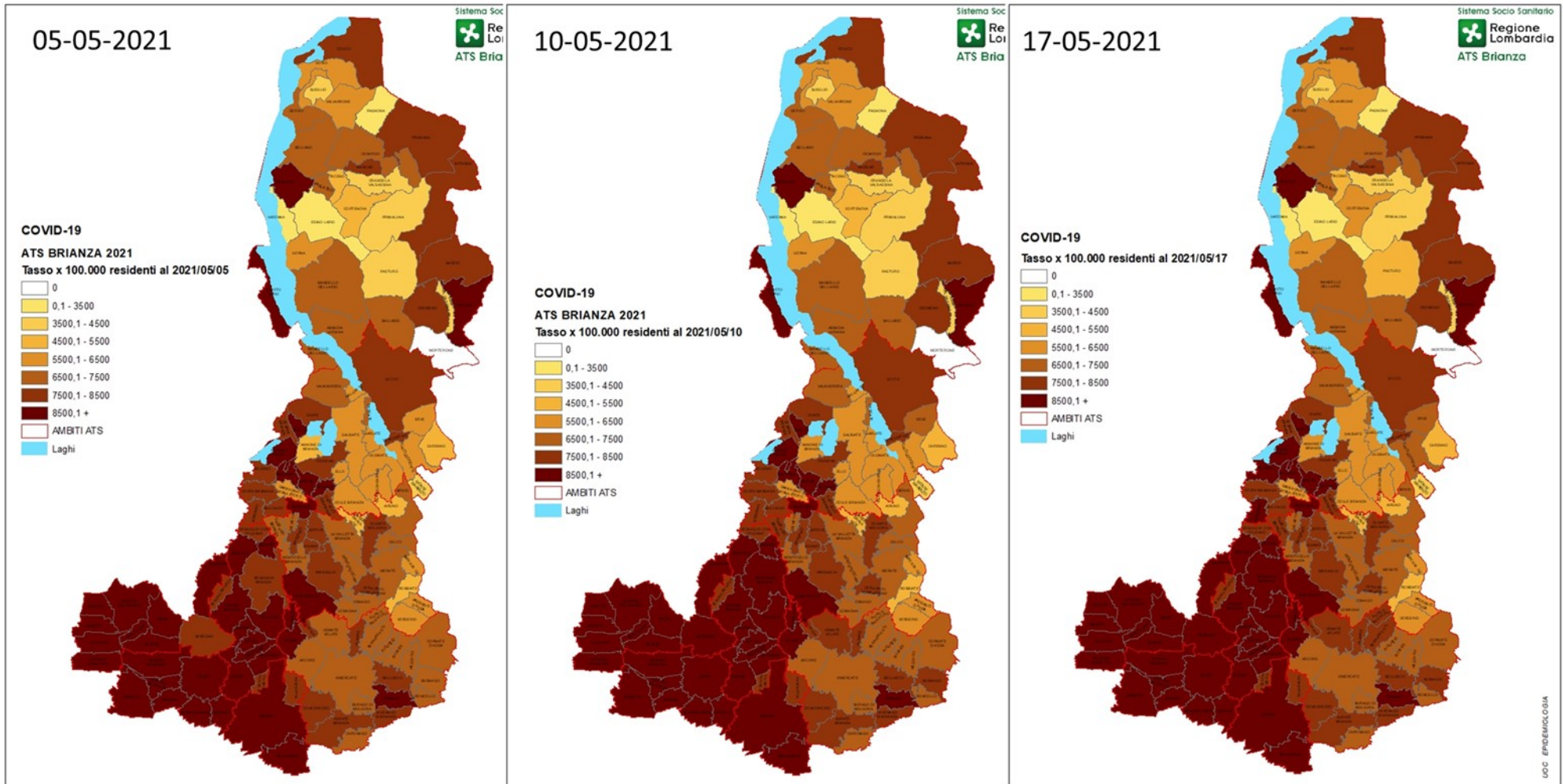


2. Distribuzione spaziale dei casi per comune

Andamento globale dell'epidemia in ATS Brianza dal 5 al 17 maggio

Evoluzione recente

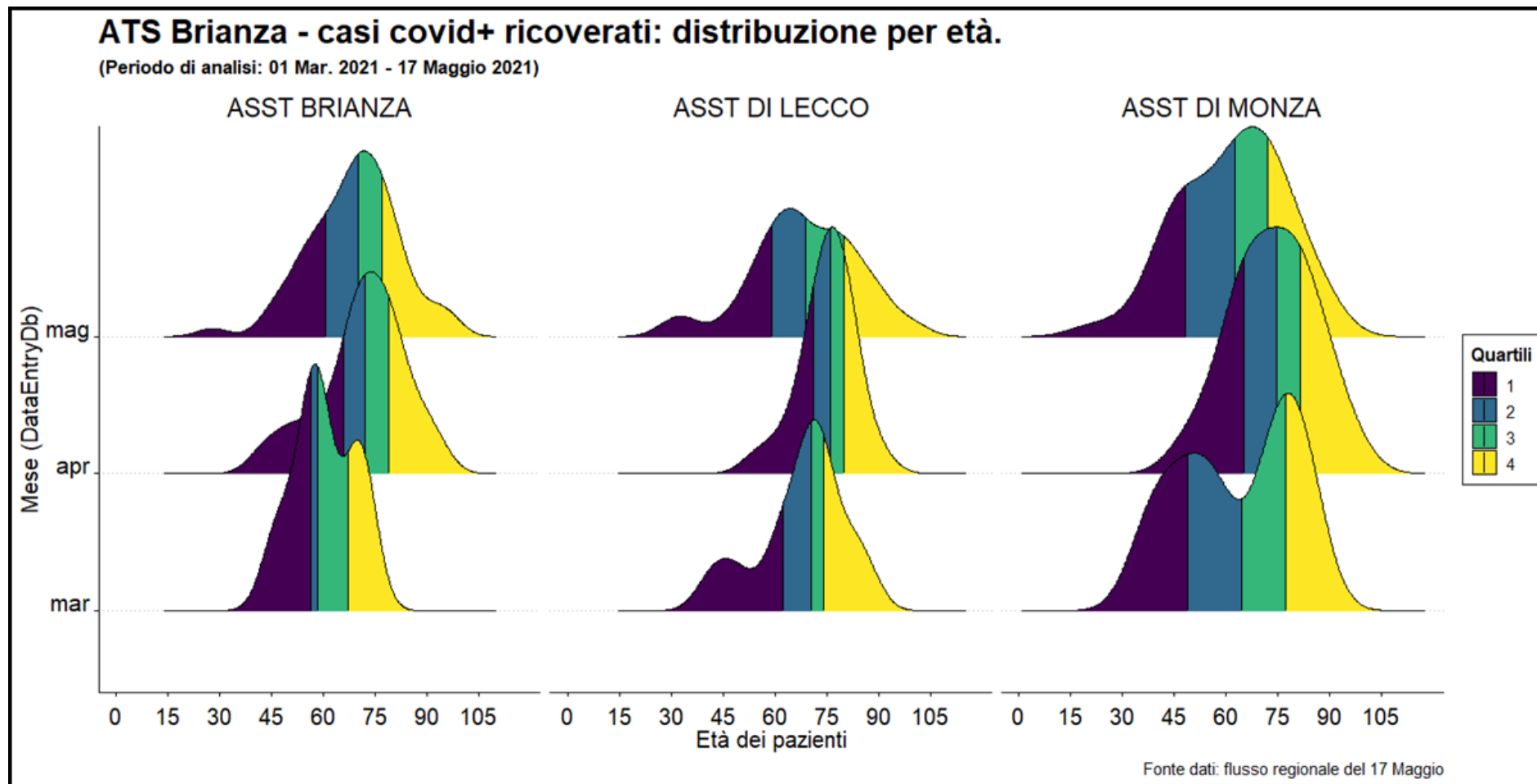
I tassi di contagio comunali dall'inizio della pandemia, cumulativi per 100.000 abitanti, sono di seguito rappresentati nelle tre settimane più recenti: persiste un maggior tasso di contagi globalmente considerati nel territorio a sud-ovest dell'ATS.



3. Casi covid+: Ricoveri e dimissioni

Ricoverati: distribuzione dei casi per età per ASST

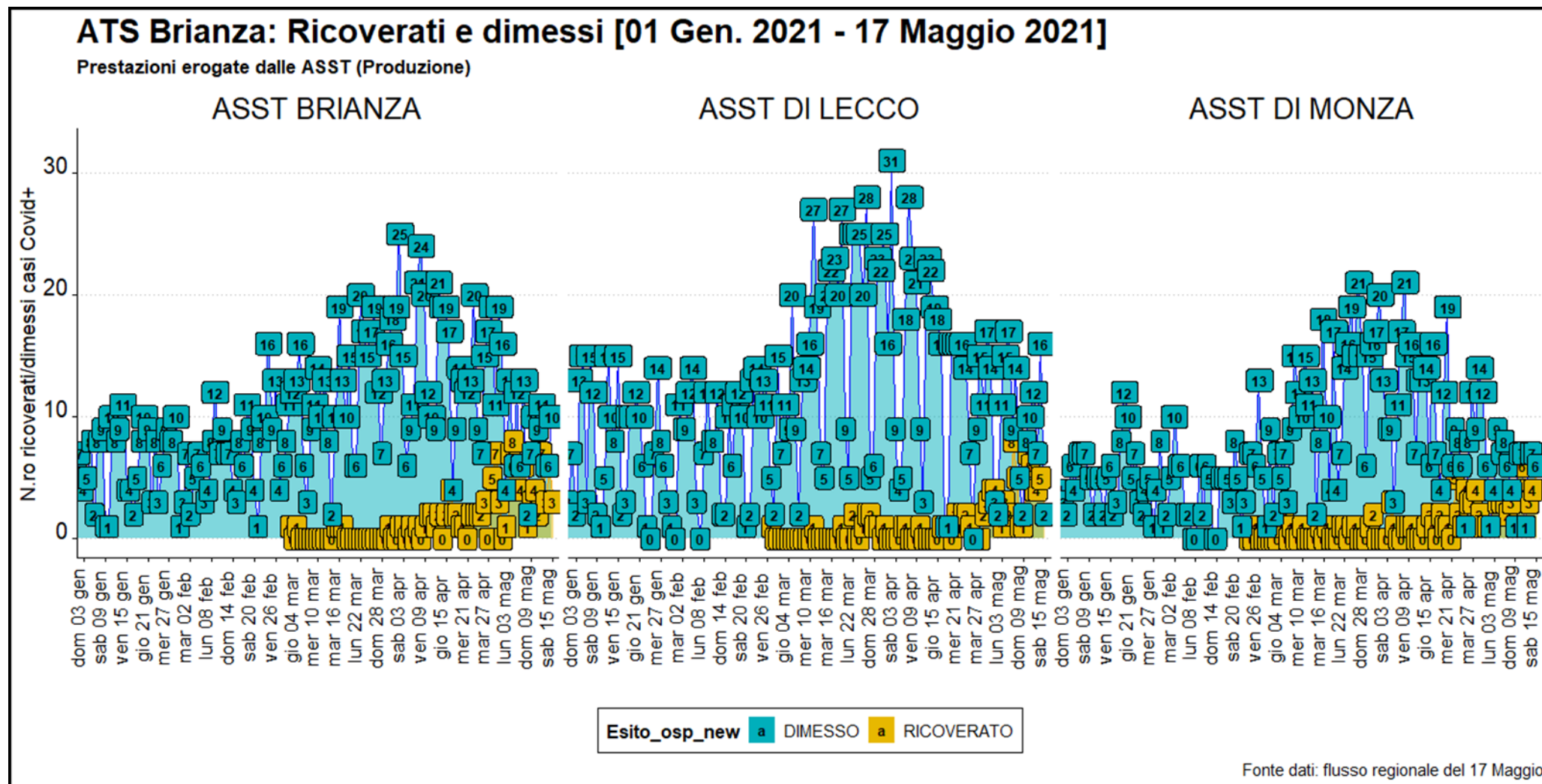
L'immagine mostra, analogamente alle tabelle generali precedentemente mostrate, l'età dei soggetti ricoverati negli Ospedali di ATS Brianza: in tutte le ASST a febbraio metà dei ricoverati superava e metà era sotto i 75 anni di età; a maggio si apprezza un decremento dell'età mediana in tutti i distretti rispetto ad aprile.



Andamento temporale (dati giornalieri, dati cumulati)

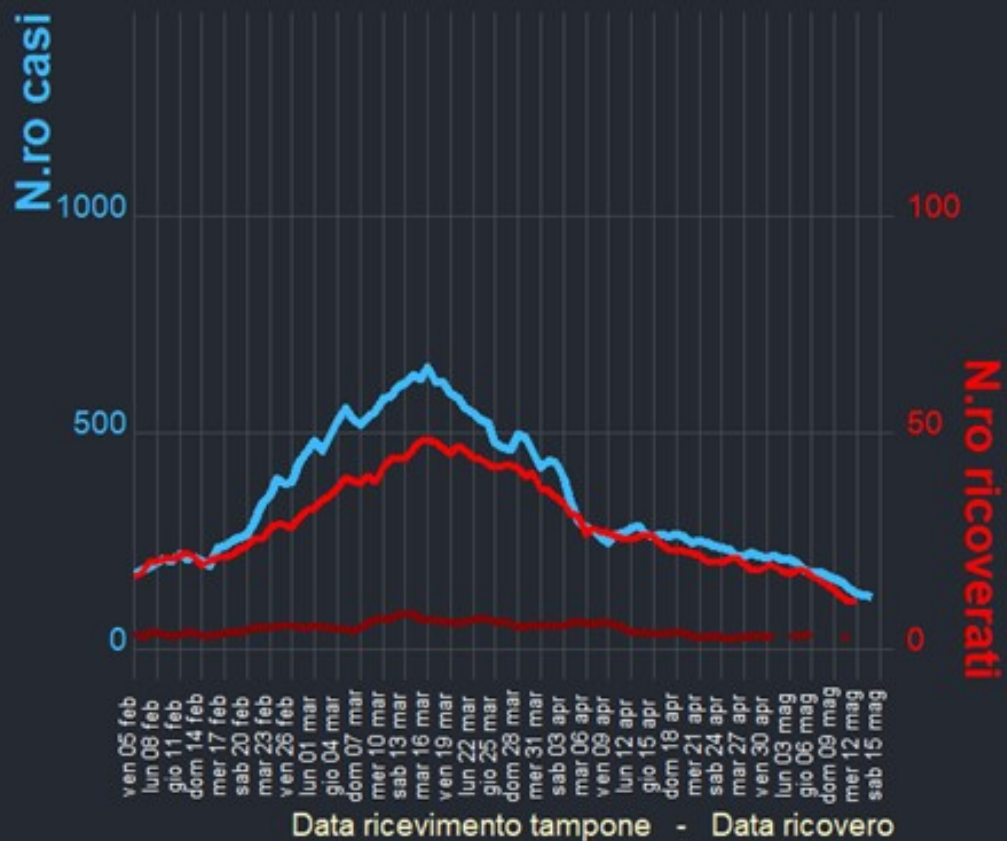
Ricoverati e dimessi per ASST

Il bilancio numerico visualmente esemplificato tra nuovi ricoveri e dimissioni per Covid è rappresentato di seguito: in verde sono rappresentate le dimissioni quotidiane dalle ASST del territorio e in giallo gli ingressi.



ATS Brianza: Casi covid+ vs. ricoverati (domiciliati ATS Brianza e non) presso le ASST del territorio

5 Febbraio - 17 Maggio 2021 [Media Mobile su 7 gg]



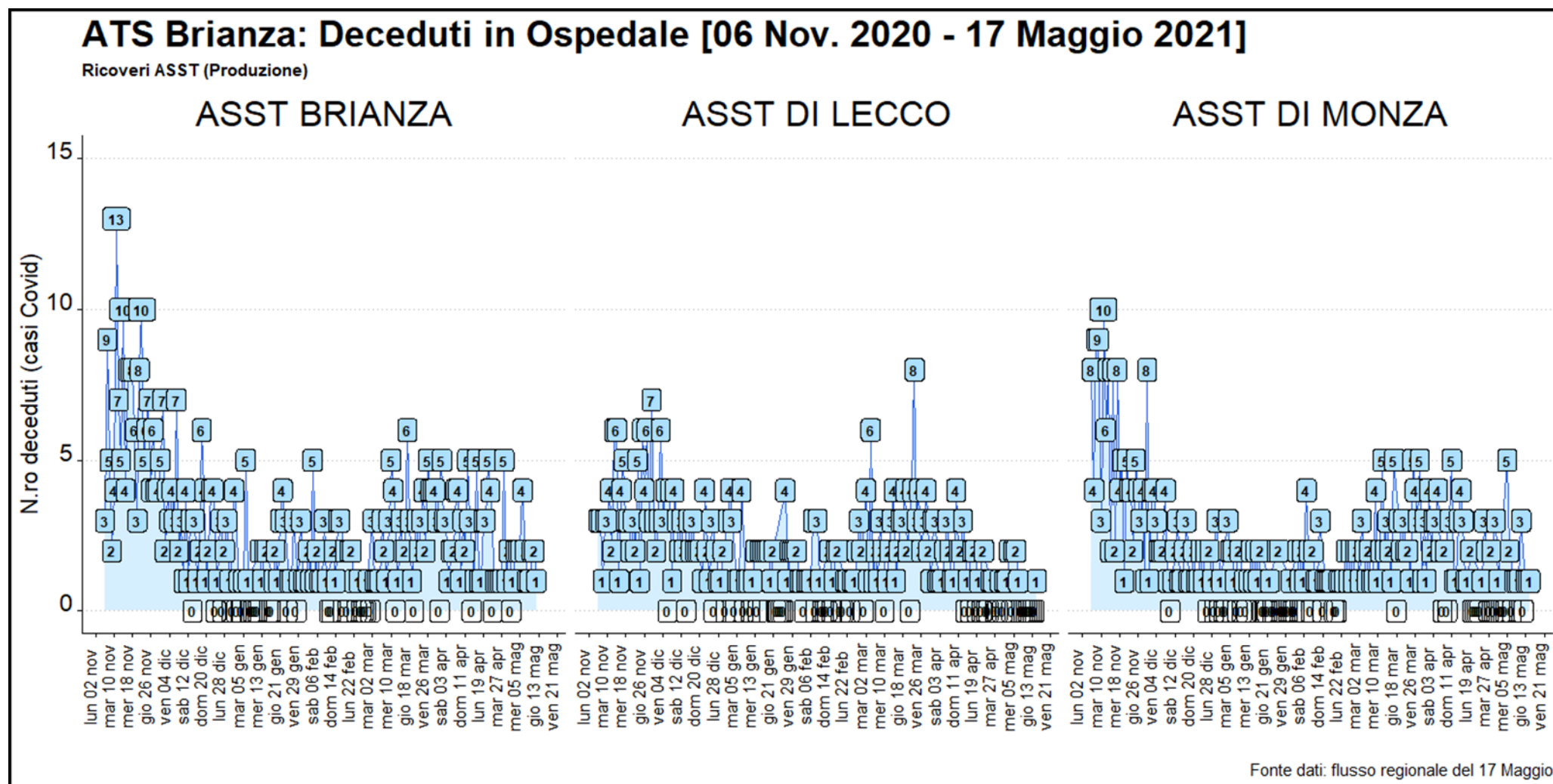
(Fonte dati: DbCovid ATS Brianza - Elaborazione su dati regionali)

Il grafico a lato evidenzia con la curva in rosso (scala di lettura a destra) il dato quotidiano relativo al numero medio settimanale dei ricoverati (media mobile) nel corso della “3^a ondata” rispetto alla media mobile giornaliera del numero di nuovi casi con tampone positivo (curva in azzurro – scala di lettura a sinistra), che ha visto il picco di tamponi nuovi positivi il giorno 13 marzo. Dopo un congruo periodo di tempo è progressivamente più evidente la tendenza al calo del numero di ricoverati.

La linea rosso scuro in basso nel grafico rappresenta i ricoverati nelle nostre ASST che sono domiciliati fuori dal territorio di ATS

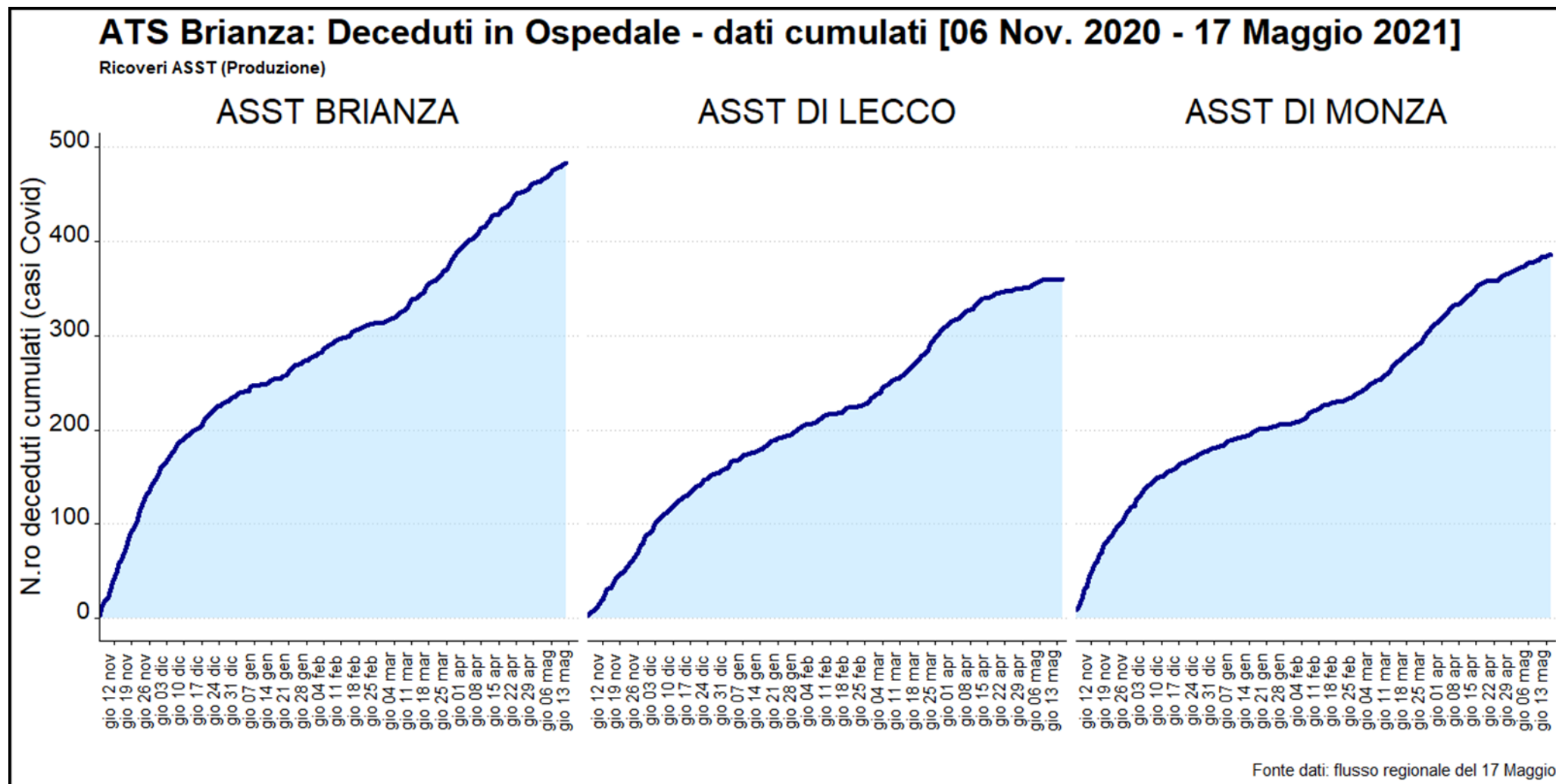
Andamento temporale (dati giornalieri) dei deceduti in ospedale

I grafici sottostanti illustrano l'andamento quotidiano dei decessi ospedalieri recenti: nonostante la latenza inevitabile rispetto alla decrescita dei contagi comincia ad essere apprezzabile una variazione recente.



Andamento temporale (dati cumulati) dei deceduti in ospedale

I grafici sottostanti illustrano l'andamento cumulativo dei decessi ospedalieri recenti: è apprezzabile un lieve rallentamento della velocità di crescita.



4. Indice R(t)

L'indice di replicazione $R(t)$ è la misura della potenziale trasmissibilità della malattia legata alla situazione contingente, cioè la misura di ciò che succede nel contesto dei territori di ATS Brianza e descrive invece il tasso di contagiosità dopo l'applicazione delle misure atte a contenere il diffondersi della malattia. R_t è l'indice di riproduzione al tempo t , dipendente quindi dalle misure di contenimento adottate e spesso, a differenza dell' R_0 , viene usato proprio come tasso di riproduzione, cioè come numero di soggetti contagiati da un soggetto infetto nell'unità di tempo. Viene calcolato in ATS Brianza sui dati ufficiali regionali relativi ai soli casi sintomatici per data di insorgenza dei sintomi.

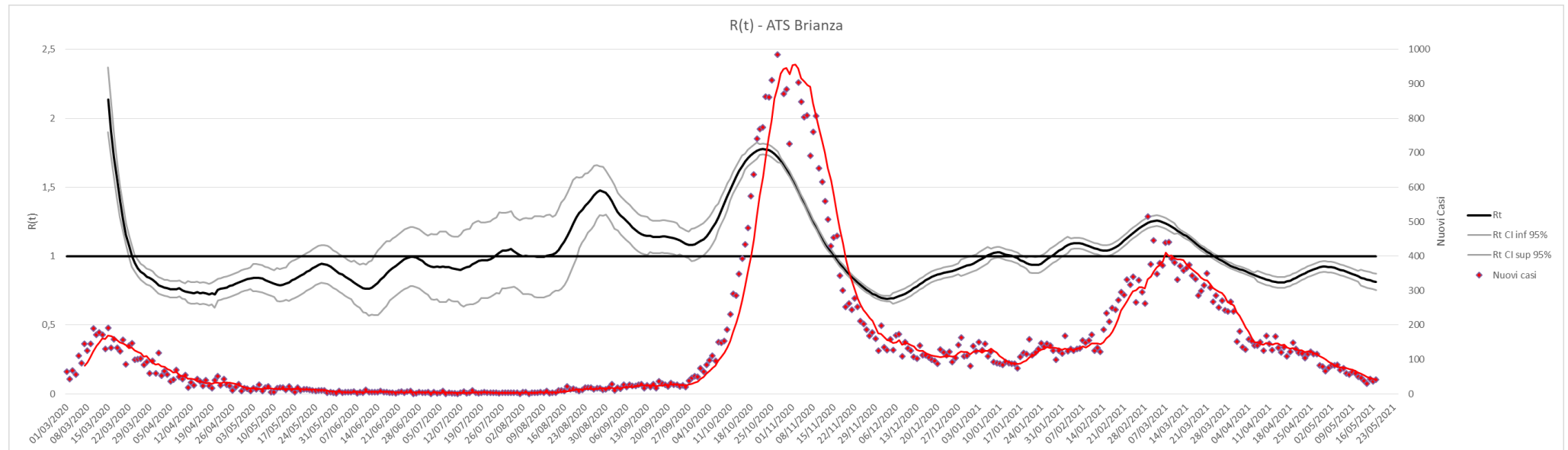
$R(t)$ per data di comparsa dei sintomi nei casi confermati rappresenta il numero di persone che mediamente vengono infettate da un singolo caso.

Se $R(t) < 1$ → l'epidemia sta rallentando, ossia ogni malato infetta, mediamente, meno di una persona

Se $R(t) > 1$ → l'epidemia è in fase progressiva e ogni malato infetta, mediamente, più di una persona

Valori $R(t)$ in ATS Brianza

Evoluzione temporale

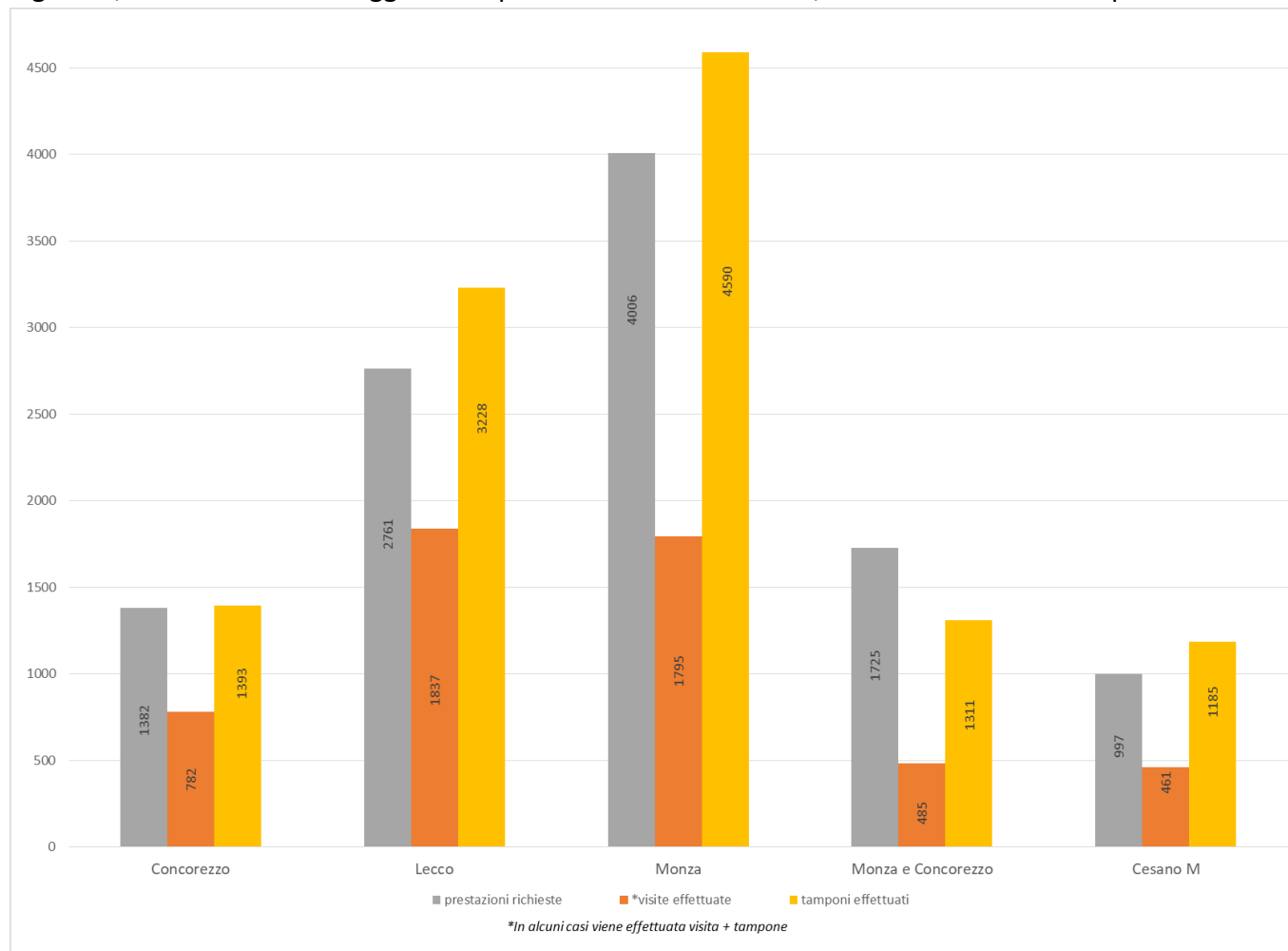


Analisi del 24-05-2021; casi considerati: media mobile 14 giorni fino a 17-05-2021.

La lettura integrata con i dati di incidenza e con la quota di tamponi riscontrati positivi consente di considerare l'andamento più recente a livello di ATS sostanzialmente rassicurante.

5. USCA

Le USCA sono finalizzate alla gestione domiciliare dei pazienti affetti da COVID-19 che non necessitano di ricovero ospedaliero. L'intervento dei medici delle USCA è attivato dal Medico di Medicina Generale o dal Pediatra di Famiglia nel momento in cui si evidenzia la necessità di una visita domiciliare. L'attività dei medici USCA è rivolta ai pazienti COVID19 – dimessi dalle strutture ospedaliere o mai ricoverati - con bisogni di assistenza compatibili con la permanenza al domicilio e per la cura a casa di pazienti con sintomatologia simil-influenzale, di cui non è certificata l'eventuale positività ma che devono essere considerati come sospetti casi COVID. Il grafico, frutto del monitoraggio del Dipartimento Cure Primarie, sintetizza l'attività da aprile 2020 al 23 maggio 2021.



6. SCUOLE

Di seguito viene riportato il grafico, frutto del monitoraggio del Dipartimento di Prevenzione, che rappresenta il numero di classi per le quali è stato emesso provvedimento di quarantena dall'inizio di febbraio a seguito di positività di studenti, suddivise per ordine e grado della scuola. Il grafico sintetizza l'attività al 16 maggio 2021. Nella settimana più recente sono state poste in quarantena 115 classi, in linea rispetto alla settimana precedente.

