

## **COVID-19**

### **Rendicontazione sintetica sull'andamento dell'epidemia**

**Aggiornamento al 12 marzo 2021**

A cura di UOC Epidemiologia e Direzioni ATS Brianza

---

## Sommario

<b>1. Casi covid+</b>	3
Andamento globale marzo 2020 – 12 marzo 2021	3
Andamento temporale (dati giornalieri) per Distretto (realità territoriale 2021)	6
Numero di casi (dati cumulati) per Distretto	7
Andamento giornaliero dell'incidenza cumulativa su base settimanale per 100.000 assistibili per Ambito	8
Numero di casi giornalieri in Regione Lombardia per Provincia - Aggiornamento al 10 marzo	9
Tassi medi giornalieri in ATS Brianza per Provincia e in Lombardia- Aggiornamento al 2 marzo	11
Numero casi medi e tassi di incidenza medi quotidiani provinciali	12
Proporzioni di tamponi positivi nel tempo	13
Distribuzione dei casi per età	14
Distribuzione dei casi per età < 18 anni	15
<b>2. Distribuzione spaziale dei casi per comune</b>	16
Evoluzione recente	16
<b>3. Casi covid+: Ricoveri e dimissioni</b>	17
Ricoverati: distribuzione dei casi per età per ASST	17
Andamento temporale (dati giornalieri, dati cumulati)	18
Ricoverati e dimessi per ASST	18
Andamento temporale (dati giornalieri) dei deceduti in ospedale	19
Andamento temporale (dati cumulati) dei deceduti in ospedale	20
<b>4. Indice R(t)</b>	21
Valori R(t) in ATS Brianza	21
Evoluzione temporale	21
<b>5. USCA</b>	22
<b>6. SCUOLE</b>	23

I dati del report sono aggiornati a date nell'intorno del 12 marzo, con leggere differenze in funzione della disponibilità regionale e di ATS.

Il lavoro è stato reso possibile dall'interazione che fin dall'inizio della pandemia si è instaurata tra i Dipartimenti di ATS Brianza e con le numerosissime persone che nelle strutture di ricovero pubbliche e private, in Regione e a tutti i livelli di assistenza hanno dedicato quotidianamente i propri sforzi alla gestione della problematica, a cui vanno i nostri ringraziamenti.

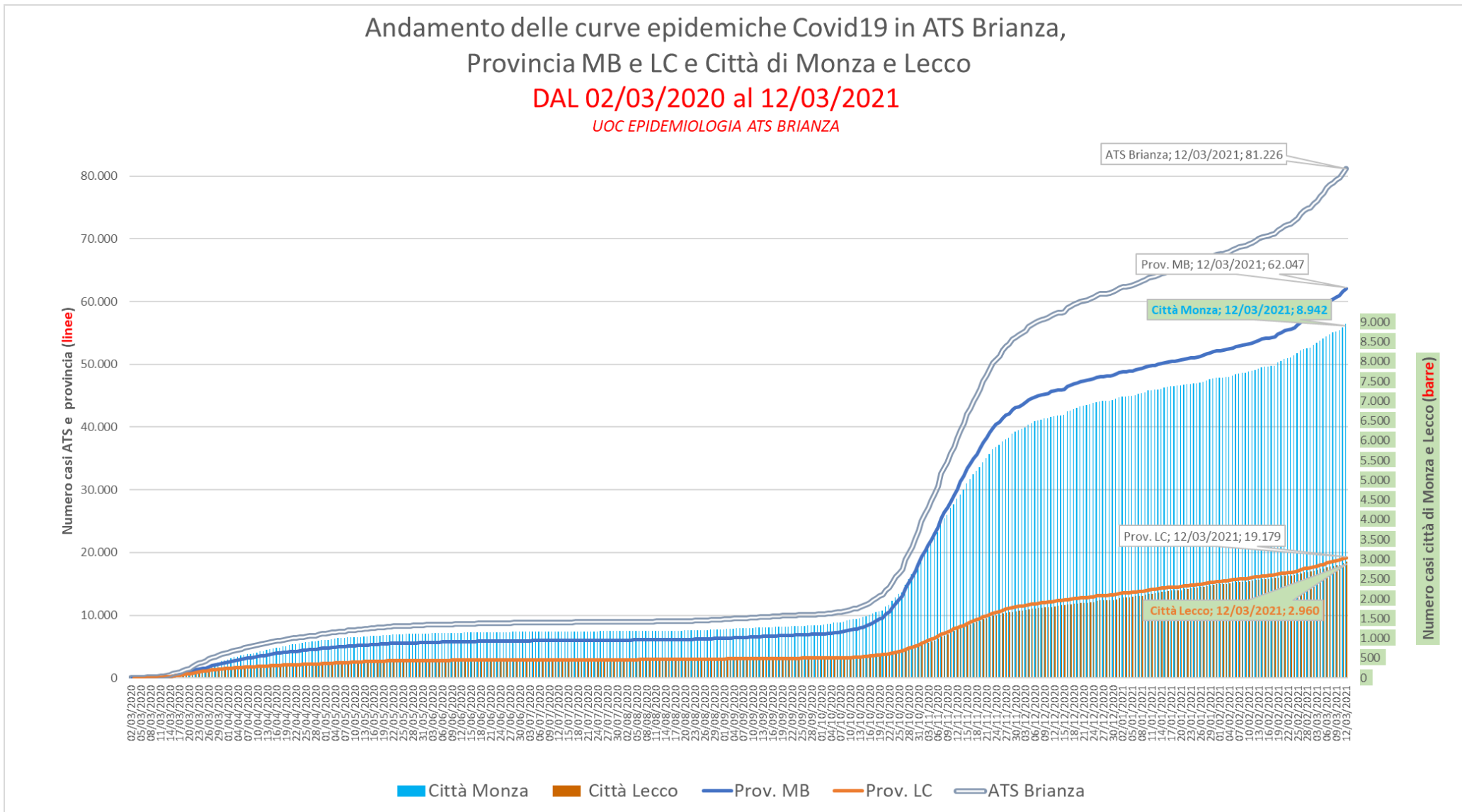
# 1. Casi covid+

Andamento globale marzo 2020 – 12 marzo 2021

Andamento delle curve epidemiche Covid19 in ATS Brianza,  
Provincia MB e LC e Città di Monza e Lecco

**DAL 02/03/2020 al 12/03/2021**

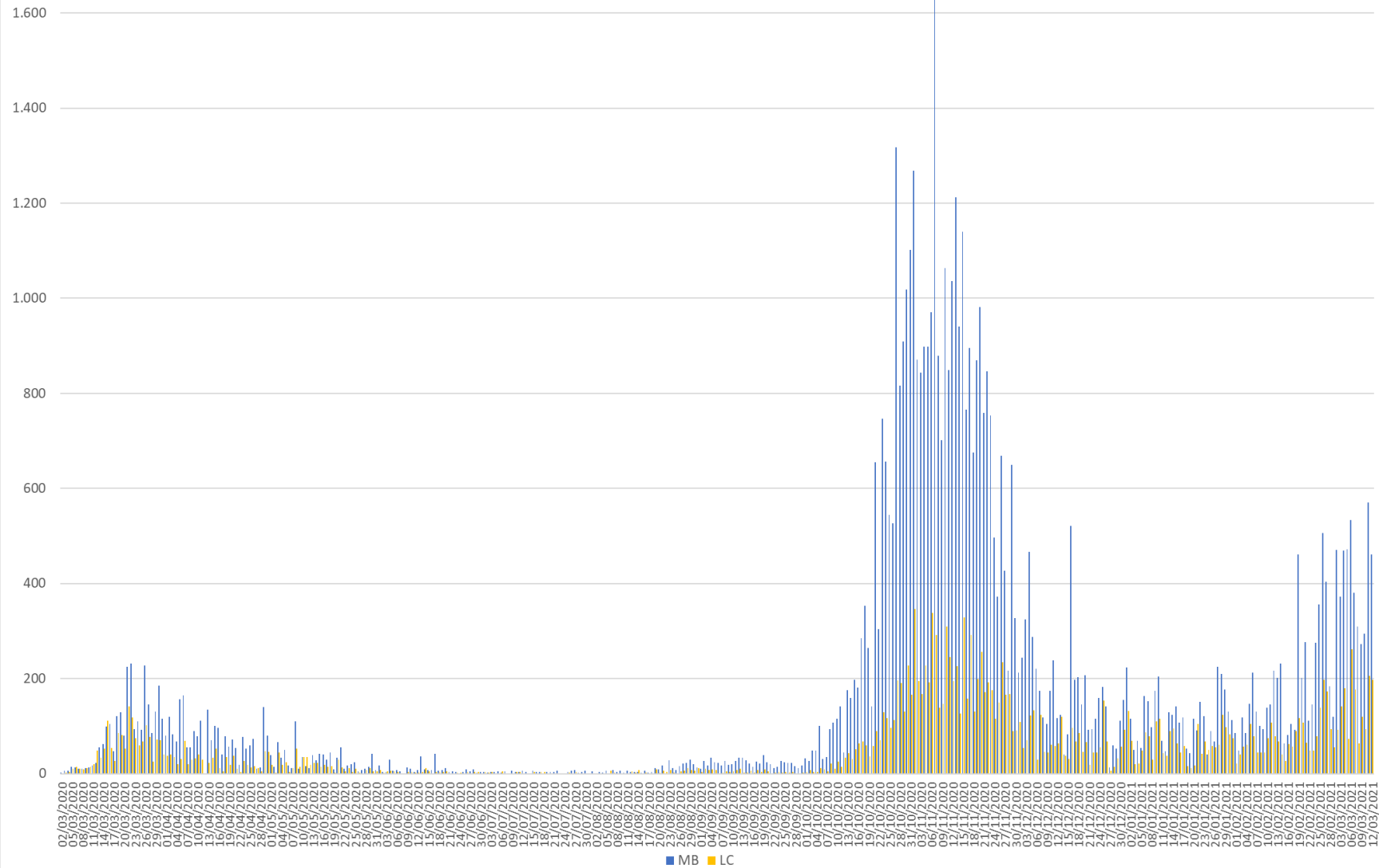
UOC EPIDEMIOLOGIA ATS BRIANZA



# Andamento del numero casi giornalieri di Covid19 Provincia di Monza e Provincia di Lecco

**DAL 02/03/2020 al 12/03/2021**

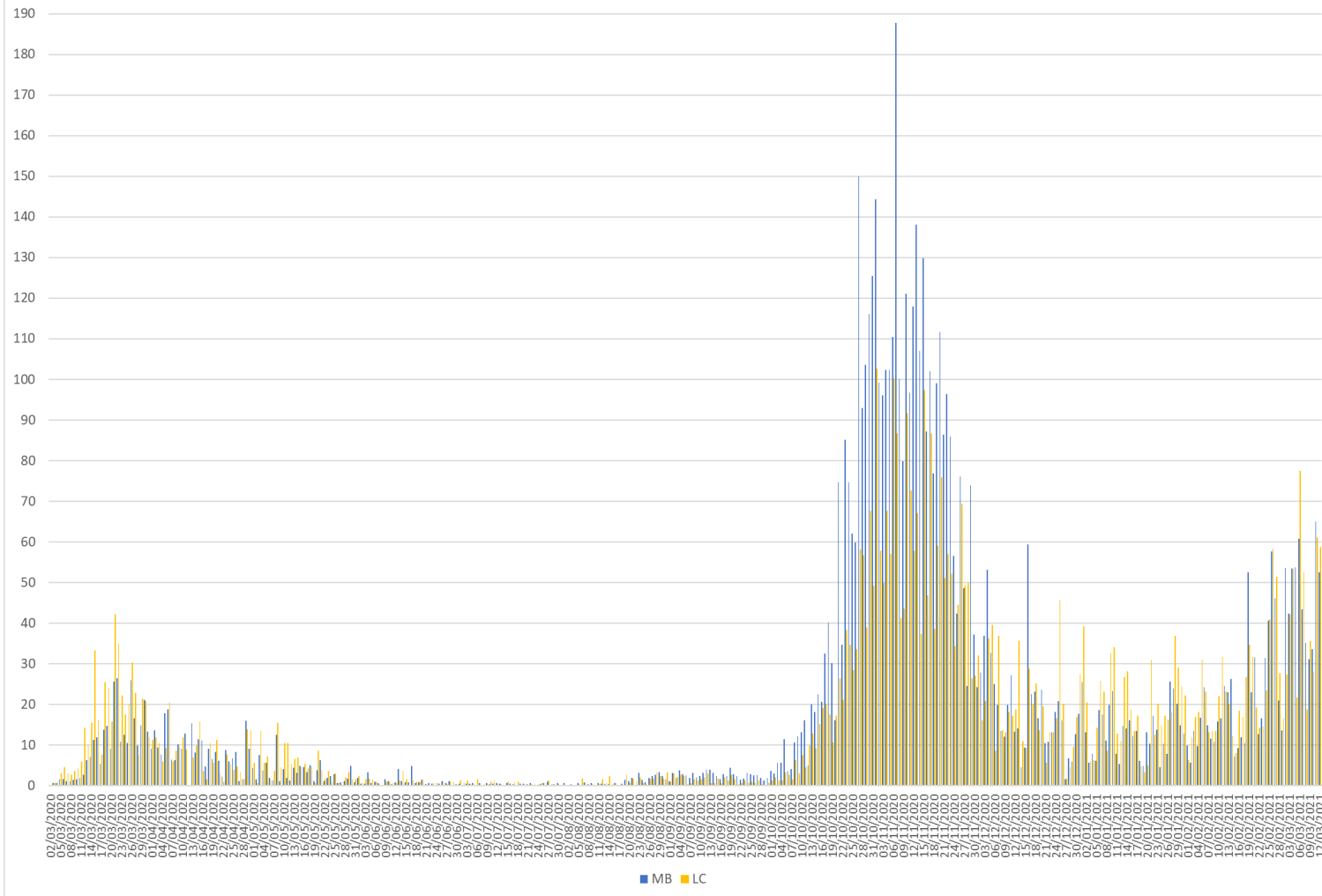
UOC EPIDEMIOLOGIA ATS BRIANZA



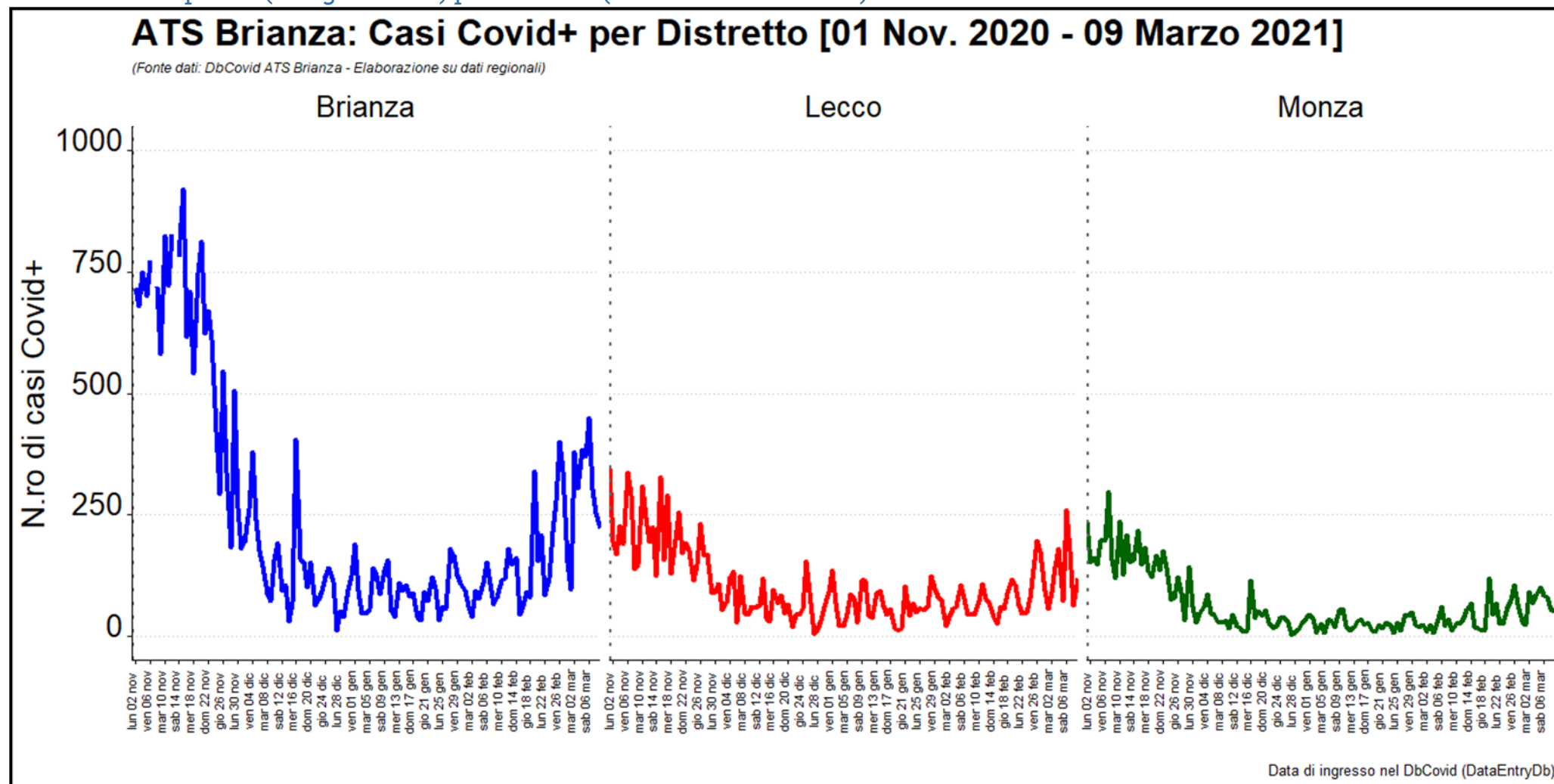
### Andamento dei casi giornalieri di Covid19 (tasso x 100.000 abitanti) Provincia di Monza e Provincia di Lecco

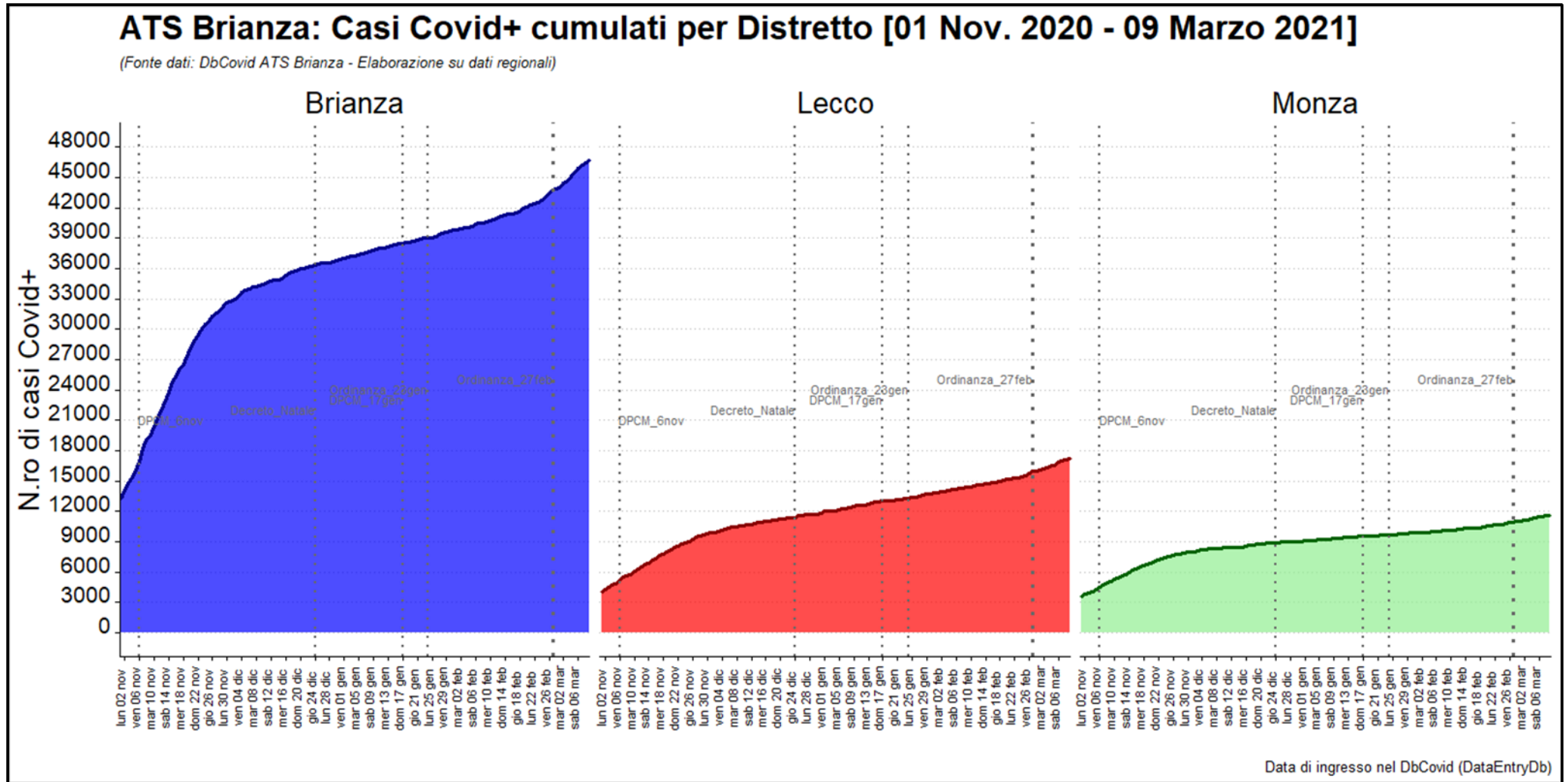
DAL 02/03/2020 al 12/03/2021

UOC EPIDEMIOLOGIA ATS BRIANZA



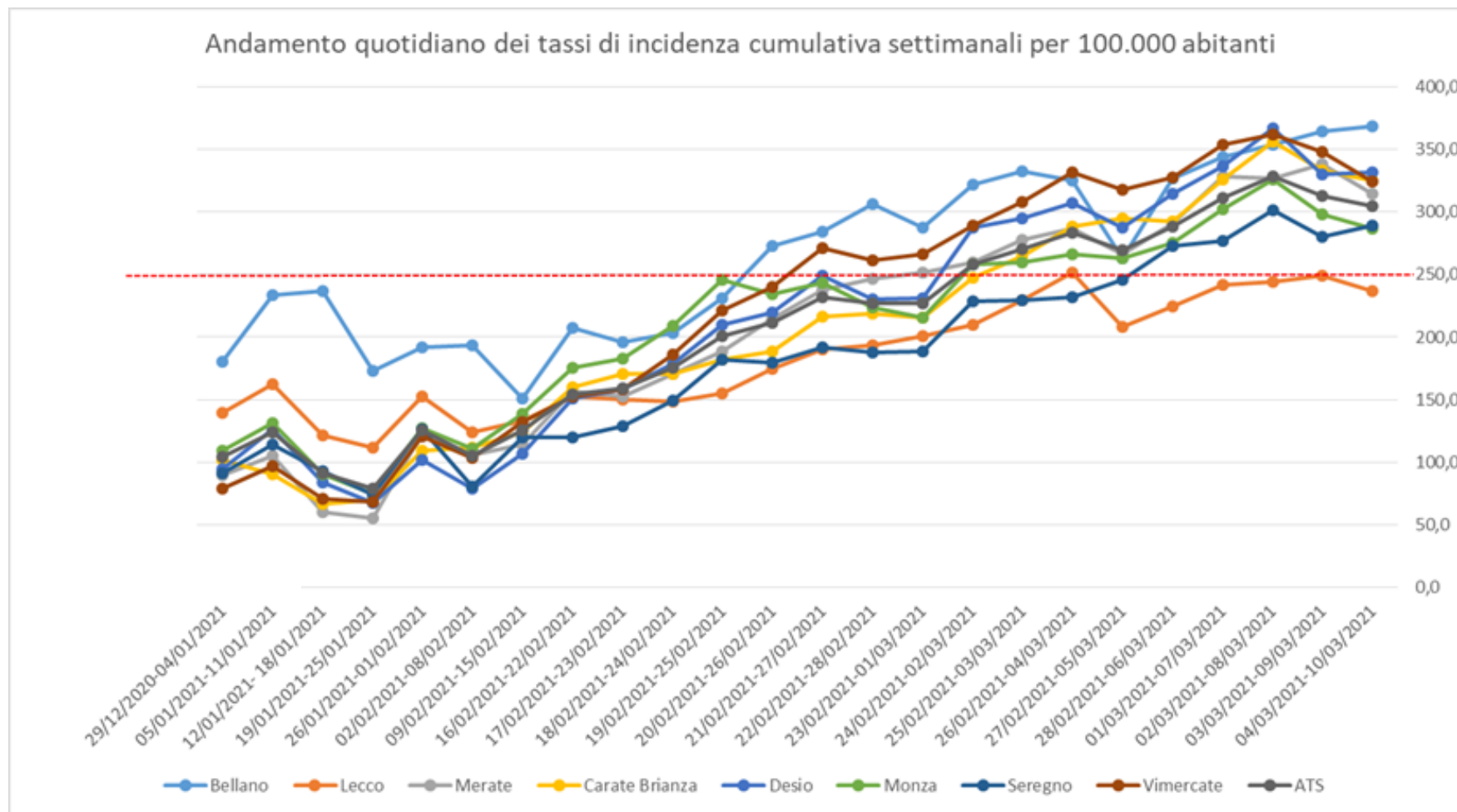
Mentre nella prima fase dell'epidemia i tassi di soggetti positivi al tampone erano più elevati in Provincia di Lecco, nella seconda ondata i tassi sono a lungo stati più elevati in Provincia di Monza e Brianza. Nel periodo più recente è apprezzabile l'incremento progressivo e un sostanziale allineamento dei tassi nelle due provincie.





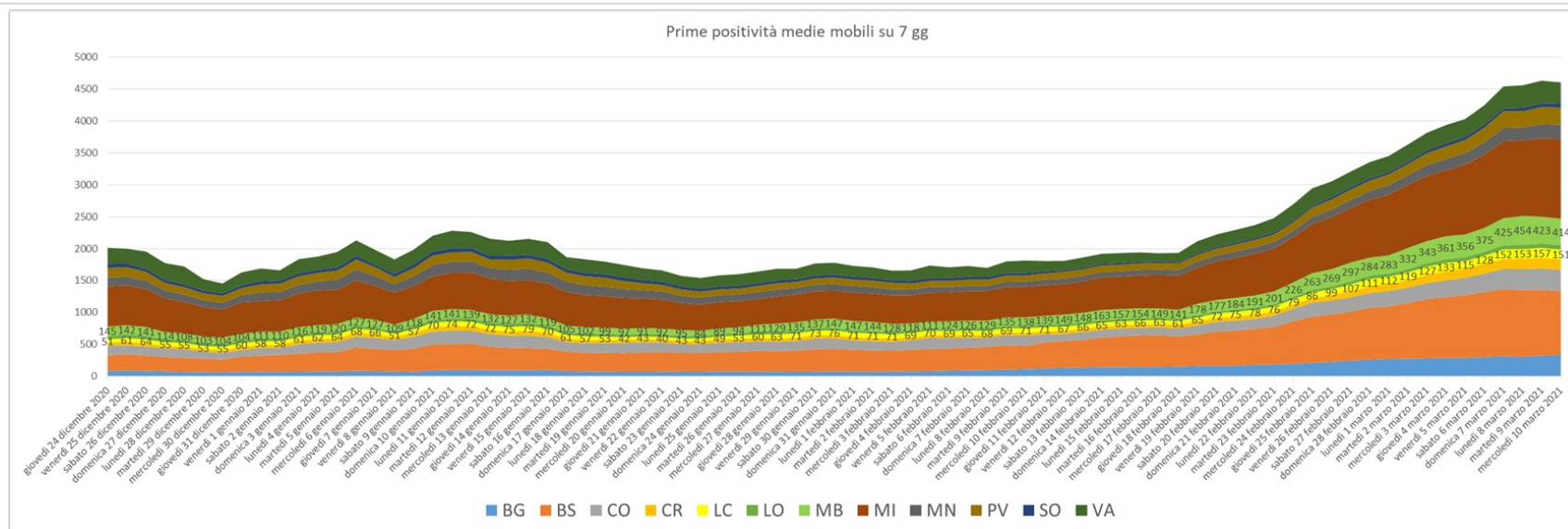
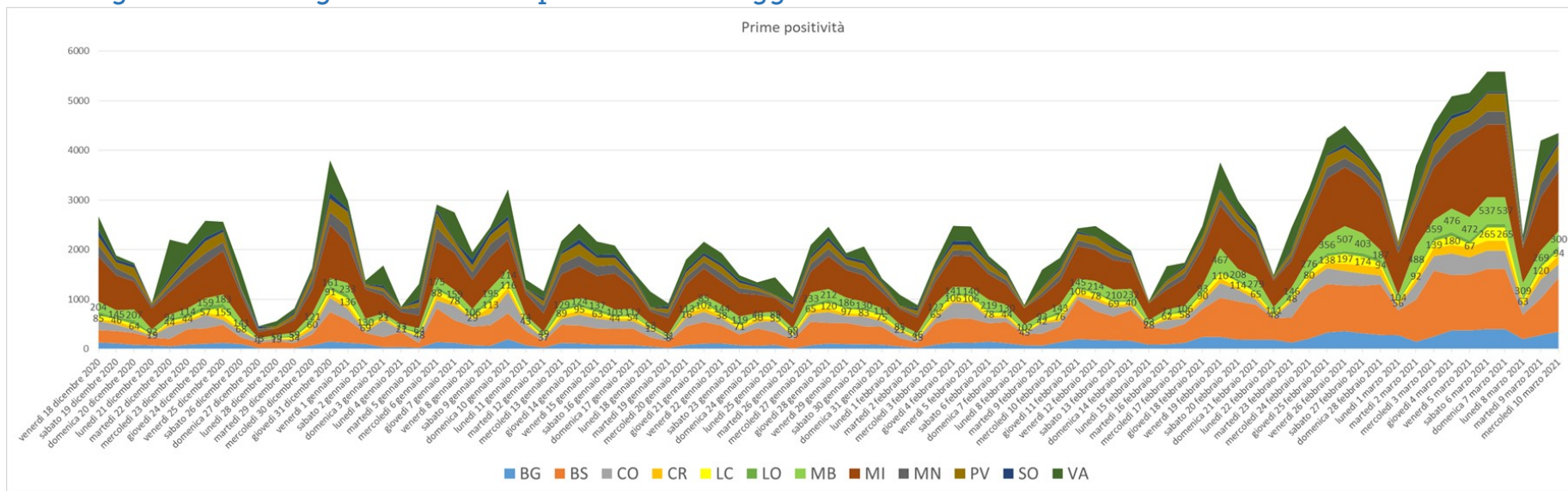
### Andamento giornaliero dell'incidenza cumulativa su base settimanale per 100.000 assistibili per Ambito

Il grafico mostra nel periodo tra inizio anno e il 10 marzo i valori distrettuali e di ATS Brianza dei tassi di incidenza cumulativa settimanali: è evidente la perdurante progressione di crescita in tutto il territorio.

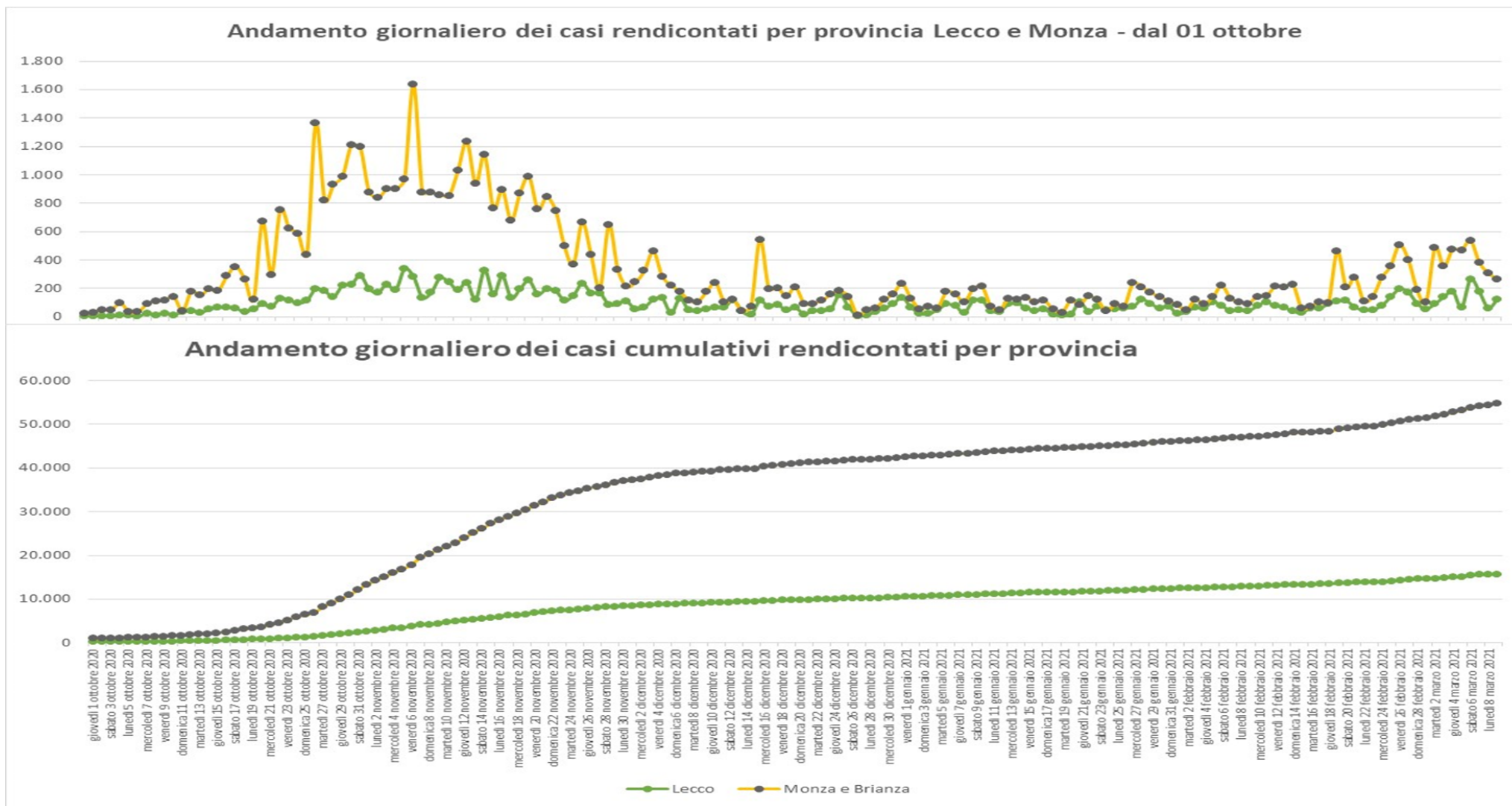




## Numero di casi giornalieri in Regione Lombardia per Provincia - Aggiornamento al 10 marzo



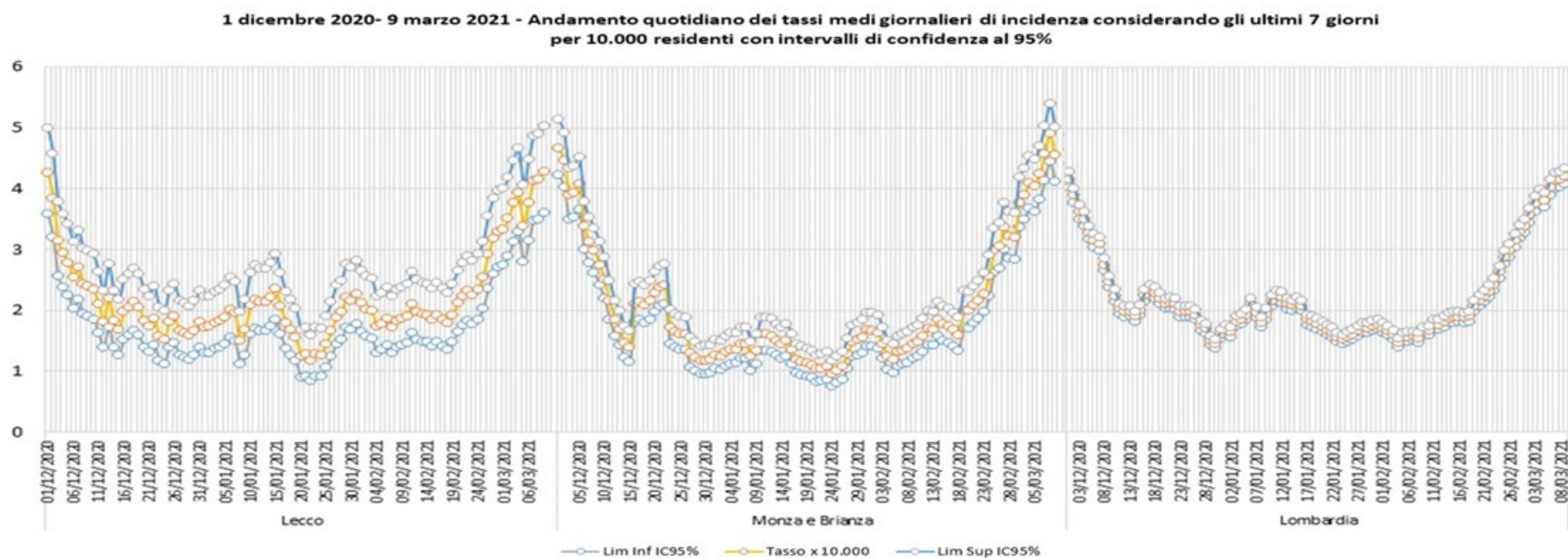
Il grafico superiore rappresenta i numeri quotidiani di soggetti nuovi positivi per Provincia; nel grafico inferiore sono indicate per ogni giorno le medie degli ultimi sette giorni e dunque si diluisce l'effetto ciclico di riduzione del dato legato al minore numero di tamponi effettuato nei fine settimana. Nettamente apprezzabile il cambio di passo dopo la metà di febbraio con progressiva crescita e l'ulteriore accelerazione a marzo.



## Tassi medi giornalieri in ATS Brianza per Provincia e in Lombardia- Aggiornamento al 2 marzo

Entrando un po' più in aspetti tecnici, è stato aggiornato il confronto tra l'andamento dei tassi di incidenza per 10.000 residenti medi quotidiani su base settimanale (per stabilizzare i valori puntuali giornalieri) nelle province di ATS Brianza a confronto con la Regione: con metodologie statistiche appropriate si è calcolato di quanto avrebbe potuto cambiare il valore puntuale della stima di incidenza (linea gialla) per effetto del caso (linee grigia e azzurra corrispondenti agli intervalli di confidenza al 95%).

L'immagine dettaglia e aggiorna l'andamento a partire dal giorno 1 dicembre e fino al 9 marzo: la rapida discesa dei tassi nella seconda ondata si è esaurita e si riscontrano valori dapprima altalenanti e poi progressivamente, nell'ultimo periodo, decisamente in crescita. I tassi sono aumentati nuovamente e i valori sono analoghi a quelli dell'inizio di dicembre.



Numero casi medi e tassi di incidenza medi quotidiani provinciali per 10.000 residenti per settimana: dati Regione Lombardia

Proseguendo i confronti delle provincie di LC e MB nel contesto lombardo, la tabella che segue consente di paragonare i valori di incidenza settimanale con la settimana precedente: nella tabella inferiore in rosso sono evidenziati i periodi e le Province in cui si riscontra un incremento del numero di casi. Le quattro settimane più recenti sono evidentemente critiche: la successione di valori positivi incrementali rispetto alla settimana precedente è evidente..

Numero casi medi e tassi di incidenza medi quotidiani provinciali per 10.000 residenti per settimana: dati Regione Lombardia

Provincia	N casi medi quotidiani per settimana														Tassi di incidenza medi quotidiani per 10.000 residenti per settimana															
	23-29 nov	30nov-6dic	7-13 dic	14-20 dic	21-27 dic	28dic-3 gen	4-10 gen	11-17gen	18-24gen	25-31 gen	1-7feb	8-14feb	15-21feb	22-28feb	1-7mar	23-29nov	30nov-6dic	7-13 dic	14-20 dic	21-27 dic	28dic-3 gen	4-10 gen	11-17gen	18-24gen	25-31gen	1-7feb	8-14feb	15-21feb	22-28feb	1-7 mar
Milano	1.697	1.076	625	675	533	529	540	523	408	436	427	490	604	888	1.135	5,17	3,28	1,91	2,06	1,62	1,61	1,65	1,59	1,24	1,33	1,30	1,50	1,84	2,71	3,46
Bergamo	174	145	101	120	78	72	91	82	71	77	87	140	163	258	311	1,56	1,30	0,91	1,07	0,69	0,65	0,82	0,73	0,63	0,69	0,78	1,25	1,46	2,31	2,79
Brescia	356	272	245	236	216	280	407	305	294	354	348	463	551	814	905	2,81	2,15	1,93	1,86	1,70	2,21	3,21	2,40	2,32	2,79	2,74	3,65	4,34	6,42	7,14
Como	484	332	167	193	138	150	200	148	136	162	124	124	153	229	281	8,02	5,49	2,76	3,20	2,29	2,48	3,32	2,44	2,25	2,69	2,05	2,53	3,79	4,66	
Cremona	92	79	49	45	41	56	66	53	48	49	43	47	64	107	150	2,58	2,20	1,37	1,24	1,15	1,55	1,85	1,47	1,34	1,36	1,19	1,31	1,79	2,99	4,19
Lecco	158	86	74	62	56	61	70	61	43	76	58	65	75	111	139	4,67	2,55	2,20	1,83	1,66	1,80	2,09	1,80	1,27	2,26	1,73	1,92	2,23	3,29	4,12
Lodi	108	79	53	59	44	39	47	42	38	38	33	36	34	52	60	4,69	3,43	2,28	2,57	1,90	1,68	2,04	1,84	1,67	1,64	1,42	1,54	1,49	2,24	2,58
Mantova	202	143	135	136	124	135	174	161	109	106	85	83	97	138	200	4,92	3,49	3,28	3,31	3,02	3,29	4,24	3,91	2,65	2,58	2,08	2,03	2,35	3,35	4,87
Monza e Brianza	509	297	149	201	114	116	141	105	84	147	118	162	183	283	401	5,80	3,38	1,69	2,29	1,29	1,32	1,60	1,19	0,95	1,68	1,35	1,84	2,08	3,22	4,57
Pavia	243	200	154	147	114	136	149	140	95	99	97	103	109	160	243	4,45	3,66	2,82	2,70	2,08	2,49	2,72	2,56	1,73	1,81	1,78	1,88	2,00	2,94	4,44
Sondrio	106	42	39	39	46	33	46	53	45	44	36	27	29	35	46	5,88	2,31	2,16	2,18	2,54	1,80	2,56	2,93	2,51	2,46	1,97	1,48	1,58	1,95	2,55
Varese	636	418	210	222	266	227	250	192	167	188	135	156	201	253	303	7,13	4,68	2,35	2,49	2,98	2,55	2,80	2,16	1,87	2,10	1,51	1,74	2,25	2,83	3,39
Lombardia	4.767	3.169	2.002	2.135	1.769	1.833	2.182	1.863	1.538	1.776	1.591	1.895	2.262	3.326	4.175	4,72	3,14	1,98	2,11	1,75	1,81	2,16	1,84	1,52	1,76	1,57	1,88	2,24	3,29	4,13

Variazione percentuale per settimana dei casi

Provincia	03-09 ago	10-16 ago	17-23 ago	24-30 ago	31 ago-6 set	07-13 set	14-20 set	21-27 set	28 set-04 ott	05-11 ott	12-18 ott	19-25 ott	26ott-1nov	2-8 nov	9-15 nov	16-22 nov	23-29 nov	30nov-6dic	7-13 dic	14-20 dic	21-27 dic	28dic-3 gen	4-10 gen	11-17gen	18-24gen	25-31 gen	1-7feb	8-14 feb	15-21feb	22-28feb	1-7mar
Milano		41%	81%	120%	10%	-21%	-10%	19%	34%	164%	213%	85%	63%	13%	-3%	-21%	-36%	-37%	-42%	8%	-21%	-1%	2%	-3%	-22%	7%	-2%	15%	23%	47%	28%
Bergamo		-55%	248%	0%	25%	-25%	-8%	-6%	17%	119%	78%	68%	105%	23%	9%	-14%	-23%	-17%	-30%	18%	-35%	-7%	27%	-10%	-13%	8%	14%	61%	17%	58%	21%
Brescia		29%	84%	65%	-11%	-18%	-6%	-17%	18%	91%	78%	142%	78%	47%	4%	-26%	-7%	-23%	-10%	-4%	-8%	30%	45%	-25%	-4%	20%	-2%	33%	19%	48%	11%
Como		-24%	189%	76%	-28%	0%	-33%	-15%	25%	290%	275%	93%	128%	33%	22%	-12%	-26%	-32%	-50%	16%	-29%	9%	34%	-26%	-8%	19%	-24%	0%	23%	50%	23%
Cremona		-15%	73%	74%	52%	-22%	-64%	36%	21%	261%	137%	174%	83%	7%	15%	-11%	-40%	-15%	-38%	-9%	-7%	35%	19%	-20%	-9%	1%	-12%	10%	36%	67%	40%
Lecco		90%	32%	60%	25%	-30%	-3%	-50%	29%	327%	270%	71%	131%	12%	2%	-12%	-20%	-46%	-13%	-17%	-9%	8%	16%	-14%	-29%	78%	-24%	11%	16%	48%	25%
Lodi		-36%	156%	-9%	-29%	87%	7%	-37%	32%	160%	343%	79%	55%	-6%	37%	-24%	-4%	-27%	-33%	13%	-26%	-11%	21%	-10%	-9%	-2%	-13%	9%	-4%	51%	15%
Mantova		-58%	-16%	11%	60%	-34%	-31%	-16%	38%	141%	119%	118%	72%	62%	18%	-6%	-9%	-29%	-6%	1%	-9%	9%	29%	-8%	-32%	-3%	-19%	-2%	16%	43%	45%
Monza e Brianza		0%	172%	62%	32%	25%	-8%	-14%	38%	212%	125%	139%	109%	1%	-1%	-16%	-38%	-42%	-50%	35%	-44%	2%	22%	-26%	-20%	76%	-20%	37%	13%	55%	42%
Pavia		91%	157%	6%	-63%	352%	24%	-7%	-38%	313%	114%	120%	62%	19%	9%	-21%	-22%	-18%	-23%	-4%	-23%	19%	9%	-6%	-32%	5%	-2%	6%	6%	47%	51%
Sondrio		75%	14%	-38%	-20%	200%	-8%	45%	19%	111%	215%	152%	27%	88%	-5%	98%	-47%	-61%	-6%	1%	17%	-29%	42%	15%	-14%	-2%	-20%	-24%	6%	24%	31%
Varese		70%	29%	45%	47%	46%	-28%	21%	44%	134%	193%	141%	126%	-3%	38%	-5%	-45%	-34%	-50%	6%	20%	-15%	10%	-23%	-13%	12%	-28%	15%	29%	26%	20%
Lombardia		-5%	88%	66%	8%	-7%	-11%	2%	26%	169%	181%	102%	82%	14%	7%	-15%	-33%	-34%	-37%	7%	-17%	4%	19%	-15%	-17%	15%	-10%	19%	19%	47%	25%

## Proporzioni di tamponi positivi nel tempo

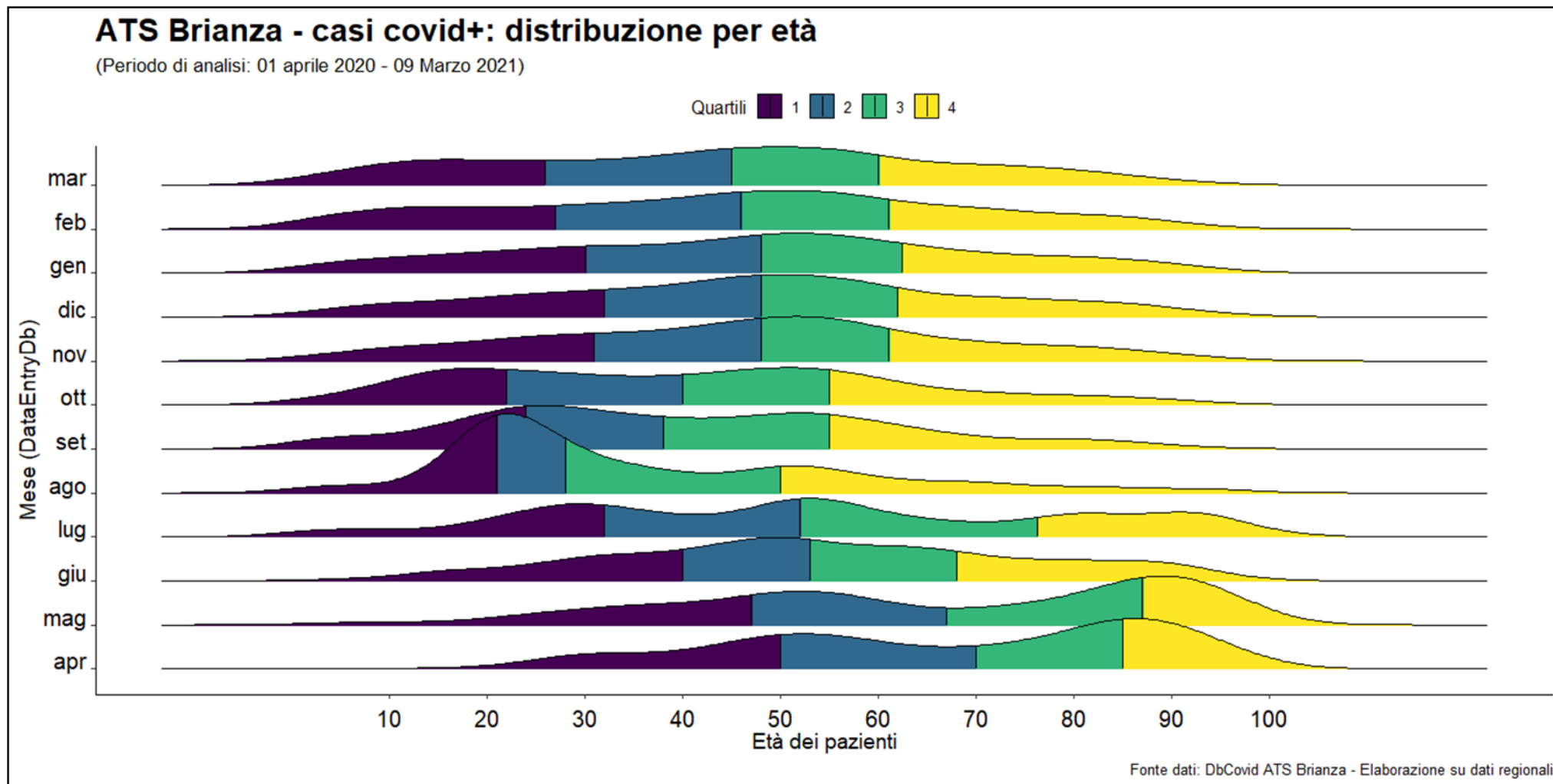
Le tabelle illustrano le proporzioni di tamponi con risultato positivo per data di ricezione da parte del laboratorio (i.e. data di effettuazione del test). La prima parte riporta il totale di positivi; la seconda parte i tamponi positivi in soggetti non precedentemente diagnosticati come affetti da Covid (Prime positività). I dati sono aggiornati al 8 marzo. Il dettaglio consente una lettura per ambito distrettuale nelle Province di Lecco e Monza e Brianza. Dopo un periodo di progressivo calo stiamo assistendo ad una ripresa da alcune settimane.

### Proporzione di tamponi e di primi tamponi positivi – Analisi per province di domicilio e data ricezione tamponi

DATA TAMPONE	% Totale positivi													
	Provincia di Lecco				Provincia di Monza e Brianza									
	Bellano%+	Lecco%+	Merate%+	LC%+	Desio%+	Monza%+	MON%+	Carate Brianza%+	Seregno%+	Vimercate%+	VIM%+	BRIANZA%+	MB%+	ATS%+
04/03/2021-08/03/2021	17,2%	13,7%	14,6%	14,6%	15,3%	12,1%	13,6%	14,8%	15,8%	15,0%	15,2%	15,2%	14,5%	14,5%
25/02/2021-03/03/2021	18,5%	13,6%	13,9%	14,4%	15,4%	12,5%	13,9%	14,1%	12,6%	17,1%	14,7%	14,9%	14,4%	14,4%
18/02/2021-24/02/2021	17,1%	11,1%	11,4%	12,1%	13,8%	12,5%	13,1%	13,2%	11,5%	13,7%	12,8%	13,1%	13,0%	12,7%
11/02/2021-17/02/2021	15,7%	9,5%	9,6%	10,4%	10,1%	11,4%	10,8%	11,7%	10,0%	11,1%	11,0%	10,7%	10,9%	10,7%
04/02/2021-10/02/2021	15,1%	9,6%	8,3%	9,9%	10,7%	9,9%	10,3%	8,8%	11,6%	10,8%	10,4%	10,5%	10,4%	10,2%
28/01/2021-03/02/2021	15,5%	9,3%	8,2%	9,9%	10,6%	9,2%	9,8%	9,9%	9,8%	10,0%	9,9%	10,1%	9,9%	9,9%
21/01/2021-27/01/2021	15,5%	11,6%	8,4%	11,2%	11,1%	9,0%	10,0%	10,2%	11,3%	10,9%	10,8%	10,9%	10,4%	10,7%
14/01/2021-20/01/2021	17,4%	10,7%	7,1%	10,4%	12,5%	10,5%	11,5%	10,6%	12,2%	10,8%	11,2%	11,6%	11,3%	11,1%
07/01/2021-13/01/2021	17,4%	13,6%	10,3%	13,2%	13,7%	11,4%	12,4%	10,7%	12,3%	9,2%	10,7%	11,5%	11,5%	12,0%
31/12/2020-06/01/2021	16,8%	14,7%	9,4%	13,2%	18,5%	14,6%	16,5%	15,6%	16,2%	15,3%	15,7%	16,5%	16,0%	15,1%
24/12/2020-30/12/2020	22,9%	16,9%	11,1%	15,6%	20,8%	12,6%	16,4%	14,4%	16,3%	13,1%	14,7%	16,4%	15,5%	15,5%
17/12/2020-23/12/2020	10,9%	12,9%	11,3%	12,0%	17,8%	12,3%	14,7%	14,0%	14,3%	11,7%	13,4%	14,5%	14,0%	13,4%
10/12/2020-16/12/2020	15,9%	15,5%	14,6%	15,2%	20,2%	16,1%	18,2%	17,0%	19,3%	14,4%	17,0%	17,9%	17,5%	16,9%
DATA TAMPONE	% Prime positività													
	Provincia di Lecco				Provincia di Monza e Brianza									
	Bellano%+	Lecco%+	Merate%+	LC%+	Desio%+	Monza%+	MON%+	Carate Brianza%+	Seregno%+	Vimercate%+	VIM%+	BRIANZA%+	MB%+	ATS%+
04/03/2021-08/03/2021	12,5%	9,2%	10,4%	10,2%	10,9%	7,7%	9,2%	11,0%	11,1%	9,5%	10,5%	10,6%	9,9%	10,0%
25/02/2021-03/03/2021	12,9%	9,6%	10,6%	10,5%	12,2%	8,6%	10,3%	10,5%	10,0%	12,6%	11,2%	11,4%	10,8%	10,7%
18/02/2021-24/02/2021	12,9%	7,7%	8,6%	8,8%	10,0%	8,8%	9,4%	9,1%	8,2%	9,6%	9,0%	9,3%	9,2%	9,1%
11/02/2021-17/02/2021	8,4%	6,4%	6,5%	6,7%	7,1%	7,5%	7,3%	7,3%	5,5%	7,0%	6,6%	6,8%	6,9%	6,9%
04/02/2021-10/02/2021	10,5%	6,4%	5,0%	6,5%	5,7%	5,2%	5,4%	5,5%	7,1%	7,3%	6,7%	6,4%	6,1%	6,2%
28/01/2021-03/02/2021	9,2%	7,1%	6,5%	7,2%	5,0%	5,2%	5,1%	6,8%	5,6%	6,5%	6,3%	6,0%	5,8%	6,2%
21/01/2021-27/01/2021	10,1%	8,4%	5,6%	7,8%	5,9%	5,5%	5,6%	6,7%	6,0%	7,0%	6,6%	6,4%	6,1%	6,6%
14/01/2021-20/01/2021	12,1%	6,8%	3,6%	6,4%	5,3%	5,1%	5,2%	5,5%	6,3%	5,7%	5,9%	5,7%	5,6%	5,8%
07/01/2021-13/01/2021	13,0%	9,5%	6,3%	9,0%	7,2%	6,5%	6,9%	5,8%	6,9%	5,5%	6,1%	6,4%	6,4%	7,2%
31/12/2020-06/01/2021	12,5%	9,0%	6,0%	8,6%	10,1%	7,9%	8,9%	7,9%	9,2%	8,6%	8,6%	9,0%	8,7%	8,7%
24/12/2020-30/12/2020	15,4%	11,0%	5,7%	9,6%	8,0%	6,1%	7,0%	8,0%	7,0%	7,2%	7,4%	7,6%	7,2%	7,9%
17/12/2020-23/12/2020	6,0%	7,3%	5,5%	6,5%	7,5%	5,7%	6,5%	5,6%	5,4%	4,6%	5,2%	5,8%	5,8%	6,0%
10/12/2020-16/12/2020	7,6%	7,6%	6,6%	7,2%	8,8%	6,7%	7,8%	6,6%	8,4%	6,3%	7,2%	7,6%	7,4%	7,4%

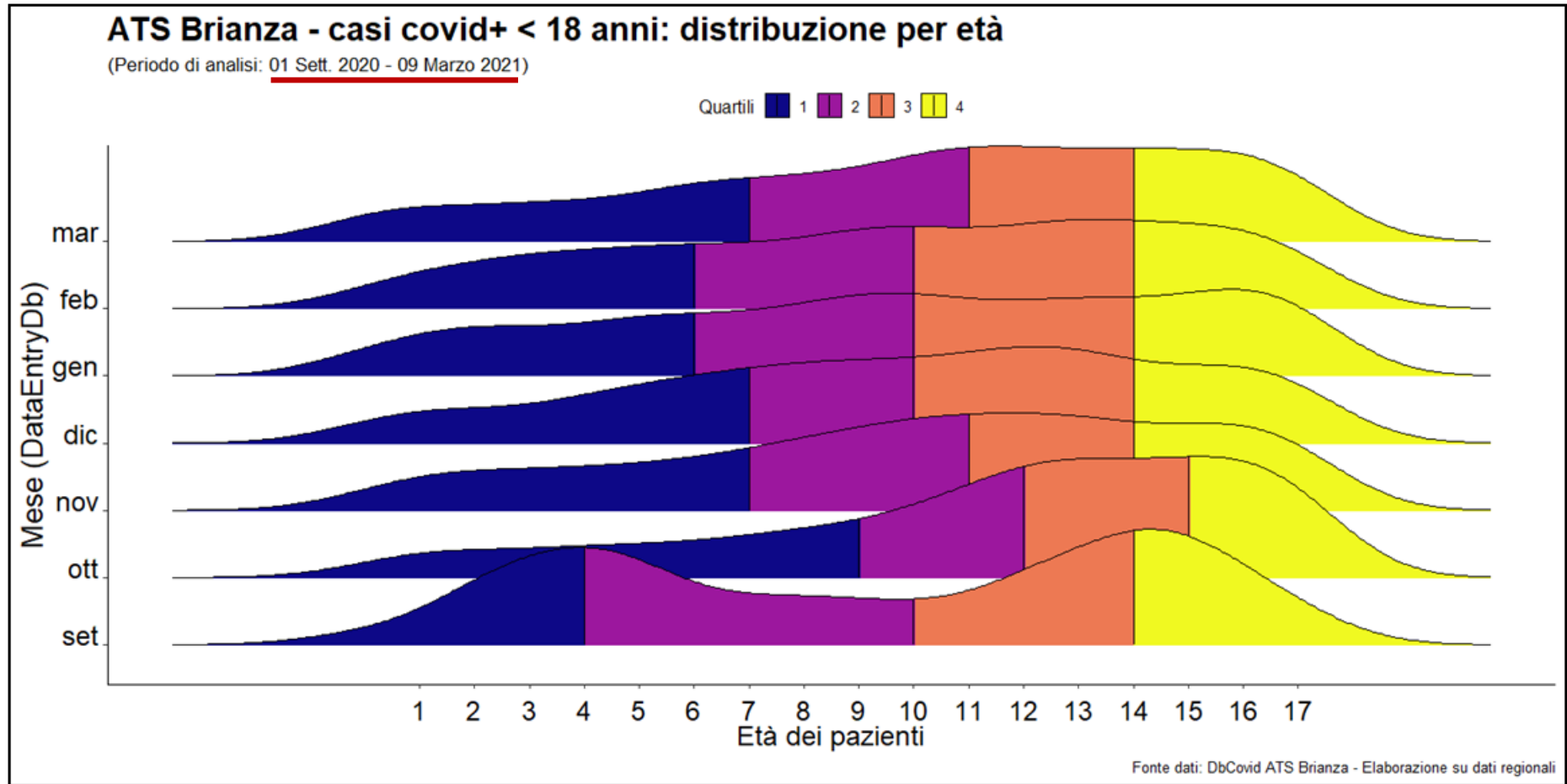
## Distribuzione dei casi per età

La rappresentazione grafica che segue consente di leggere nel tempo le caratteristiche della popolazione in termini di età alla diagnosi: la linea che distingue il secondo e il terzo quartile ripartisce a metà la popolazione. Durante i mesi della prima ondata l'età media era sui 70 anni, nei mesi estivi l'età media è stata più bassa anche in virtù del numero estremamente limitato di casi diagnosticati e nella seconda ondata si è stabilizzata sui 50 anni circa. A febbraio e marzo si apprezza un progressivo calo dei valori.



## Distribuzione dei casi per età < 18 anni

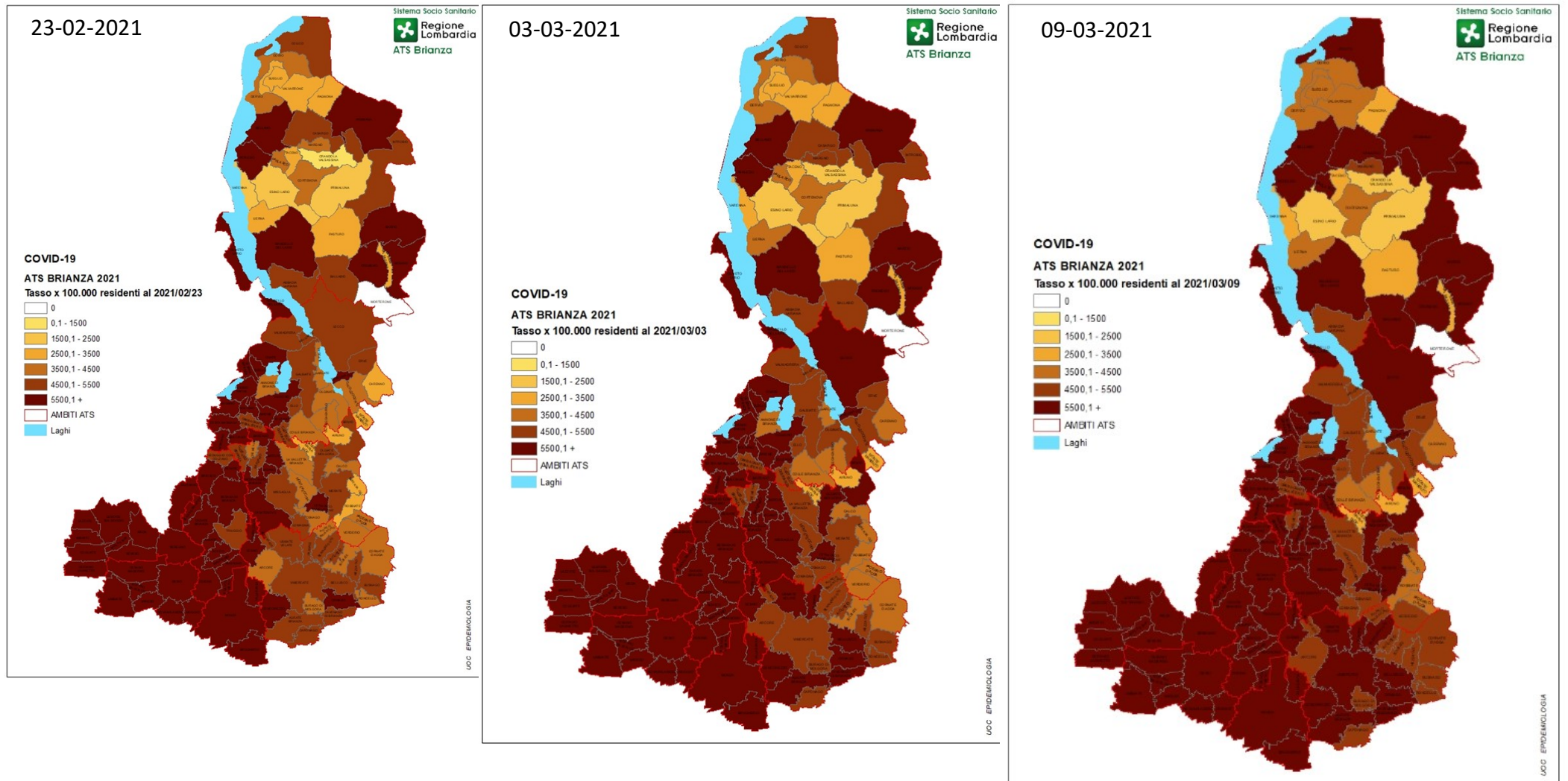
Analogamente alla precedente rappresentazione viene qui riportato il dettaglio per i minori di 18 anni a partire dal mese di settembre.



## 2. Distribuzione spaziale dei casi per comune

Andamento globale dell'epidemia in ATS Brianza dal 23 febbraio al 9 marzo

Evoluzione recente

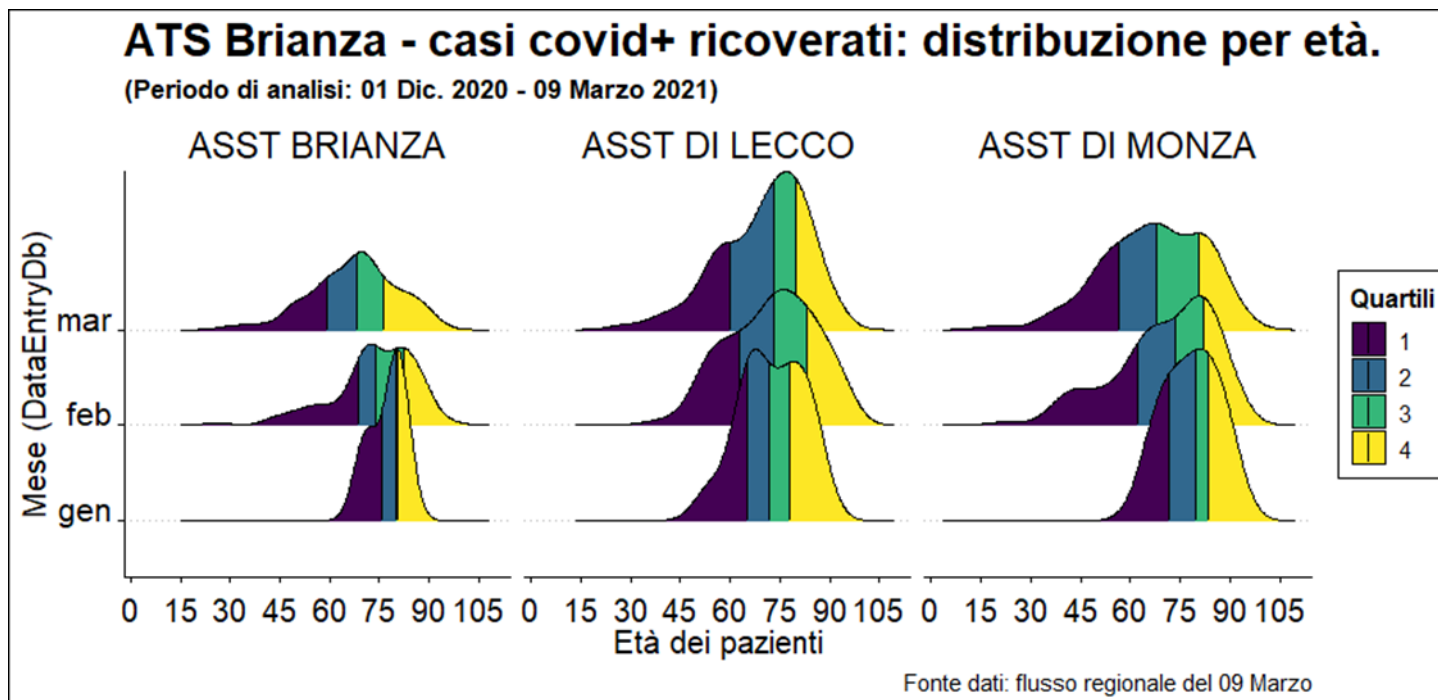




### 3. Casi covid+: Ricoveri e dimissioni

#### Ricoverati: distribuzione dei casi per età per ASST

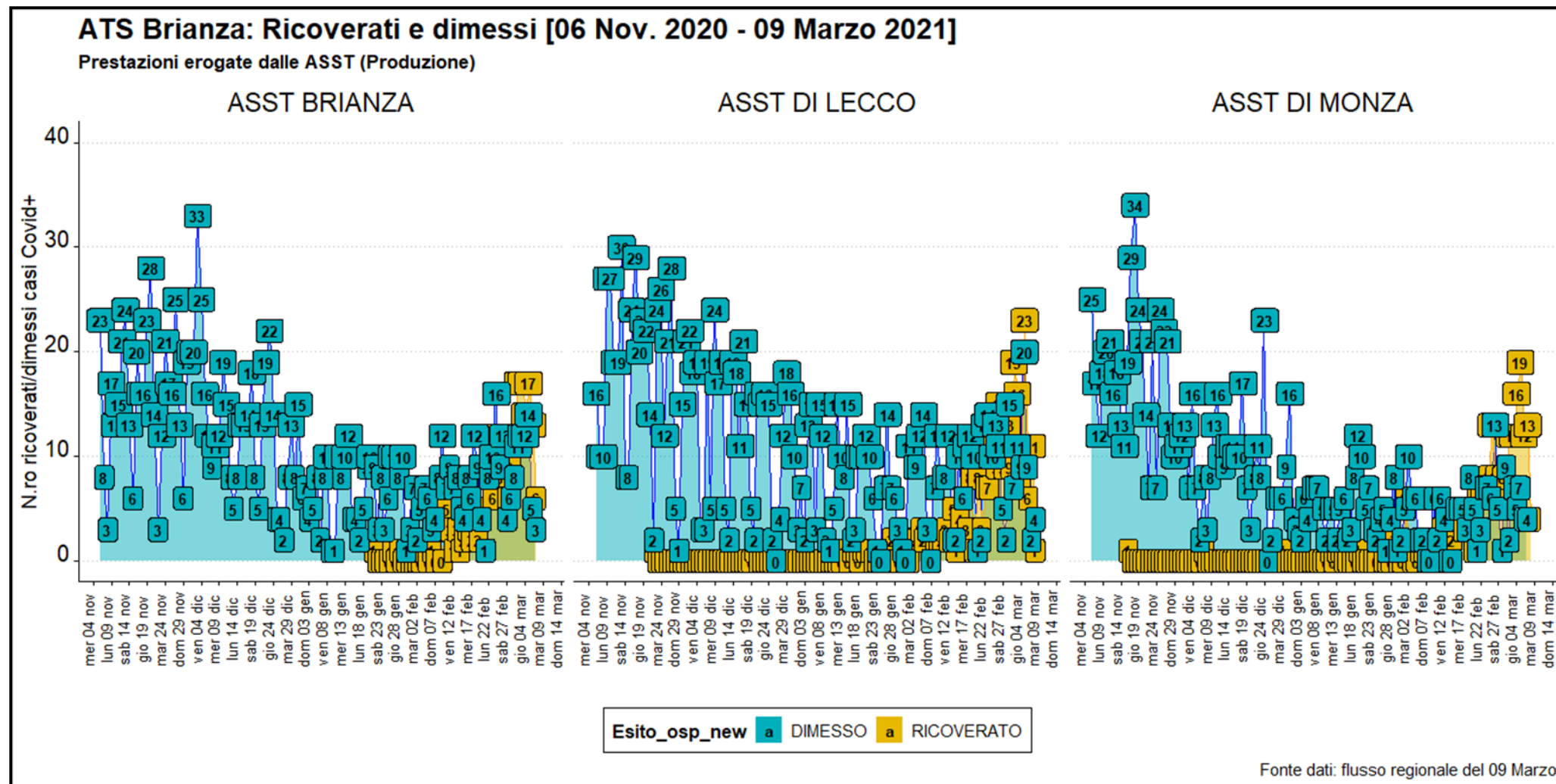
L'immagine mostra, analogamente alle tabelle generali precedentemente mostrate, l'età dei soggetti ricoverati negli Ospedali di ATS Brianza: in tutte le ASST a gennaio metà dei ricoverati supera e metà è sotto i 75 anni di età; a febbraio si nota un lieve decremento che diventa più marcato a marzo.



## Andamento temporale (dati giornalieri, dati cumulati)

### Ricoverati e dimessi per ASST

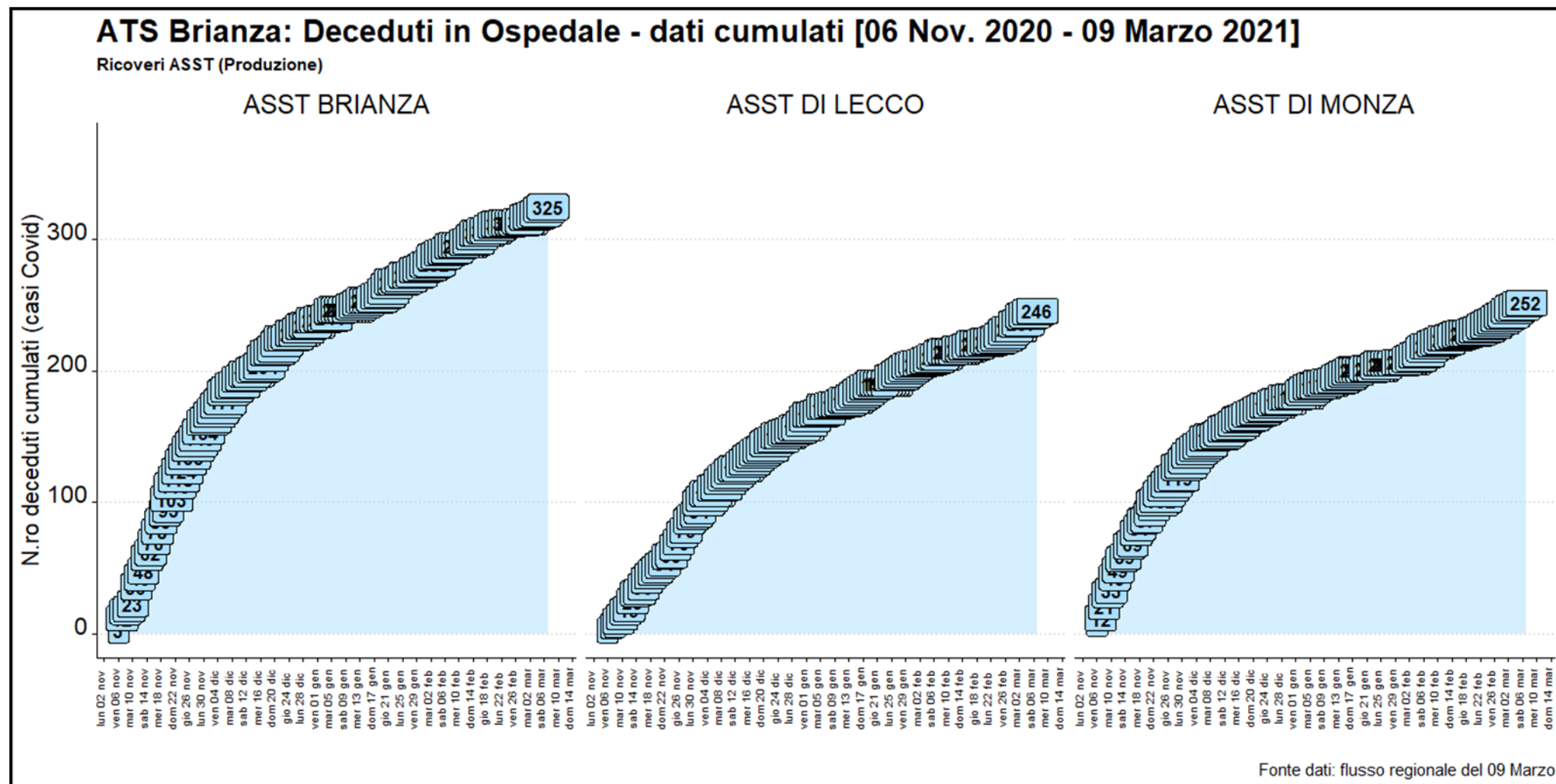
Il bilancio numerico visualmente esemplificato tra nuovi ricoveri e dimissioni per Covid è rappresentato graficamente di seguito: in verde sono rappresentate le dimissioni quotidiane dalle ASST del territorio e in giallo gli ingressi. È evidente la ripresa importante dei ricoveri nel periodo più recente.





## Andamento temporale (dati cumulati) dei deceduti in ospedale

I grafici sottostanti illustrano l'andamento cumulativo dei decessi ospedalieri recenti.



## 4. Indice R(t)

L'indice di replicazione  $R(t)$  è la misura della potenziale trasmissibilità della malattia legata alla situazione contingente, cioè la misura di ciò che succede nel contesto dei territori di ATS Brianza e descrive invece il tasso di contagiosità dopo l'applicazione delle misure atte a contenere il diffondersi della malattia.  $R_t$  è l'indice di riproduzione al tempo  $t$ , dipendente quindi dalle misure di contenimento adottate e spesso, a differenza dell' $R_0$ , viene usato proprio come tasso di riproduzione, cioè come numero di soggetti contagiati da un soggetto infetto nell'unità di tempo. Viene calcolato in ATS Brianza sui dati ufficiali regionali per data di insorgenza dei sintomi.

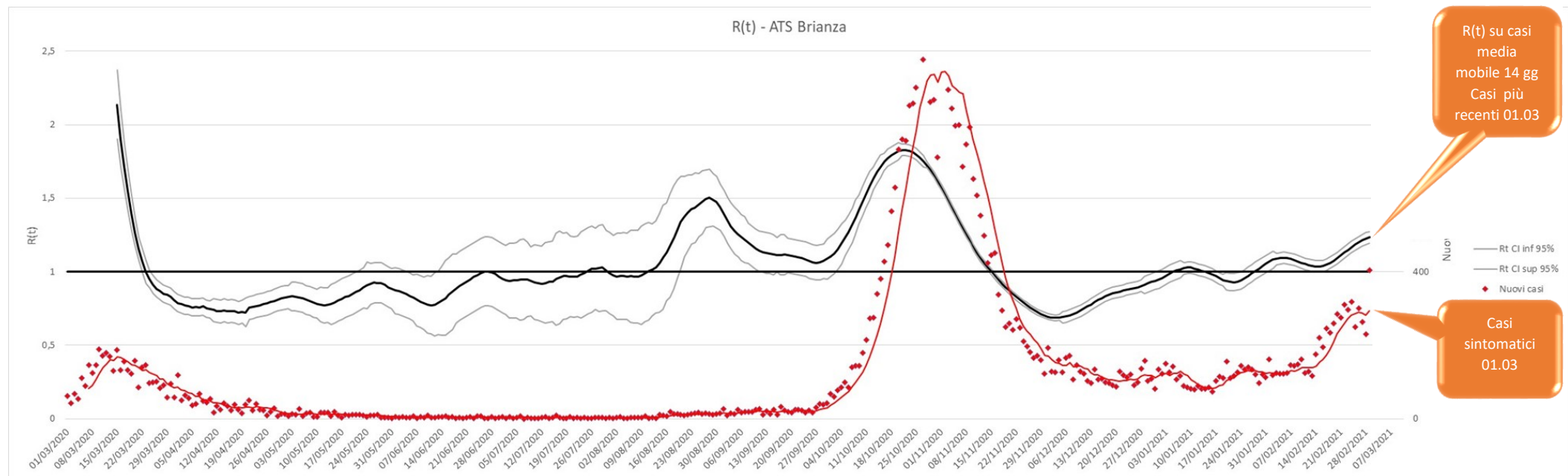
$R(t)$  per data di comparsa dei sintomi nei casi confermati rappresenta il numero di persone che mediamente vengono infettate da un singolo caso.

Se  $R(t) < 1 \rightarrow$  l'epidemia sta rallentando, ossia ogni malato infetta, mediamente, meno di una persona

Se  $R(t) > 1 \rightarrow$  l'epidemia è in fase progressiva e ogni malato infetta, mediamente, più di una persona

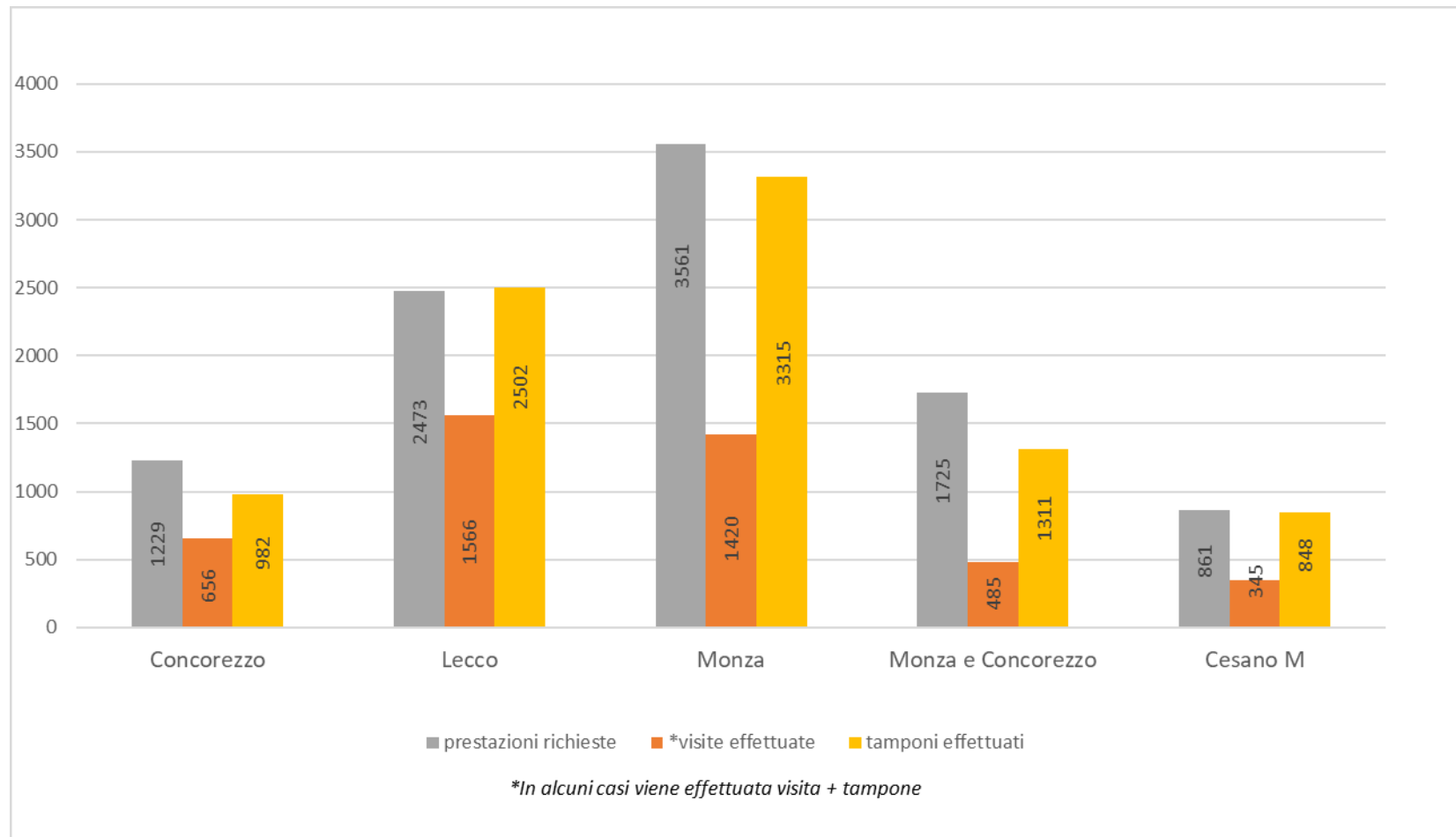
### Valori $R(t)$ in ATS Brianza

#### Evoluzione temporale



## 5. USCA

Le USCA sono finalizzate alla gestione domiciliare dei pazienti affetti da COVID-19 che non necessitano di ricovero ospedaliero. L'intervento dei medici delle USCA è attivato dal Medico di Medicina Generale o dal Pediatra di Famiglia nel momento in cui si evidenzia la necessità di una visita domiciliare. L'attività dei medici USCA è rivolta ai pazienti COVID19 – dimessi dalle strutture ospedaliere o mai ricoverati - con bisogni di assistenza compatibili con la permanenza al domicilio e per la cura a casa di pazienti con sintomatologia simil influenzale, di cui non è certificata l'eventuale positività ma che devono essere considerati come sospetti casi COVID. Il grafico, frutto del monitoraggio del Dipartimento Cure Primarie, sintetizza l'attività da aprile al 14 marzo 2021.



## 6. SCUOLE

Di seguito viene riportato il grafico, frutto del monitoraggio del Dipartimento di Prevenzione, che rappresenta il numero di classi per le quali è stato emesso provvedimento di quarantena dall'inizio di febbraio a seguito di positività di studenti, suddivise per ordine e grado della scuola. È ben visibile il progressivo aumento del numero di classi coinvolte in entrambe le province. Il grafico sintetizza l'attività da aprile a metà marzo 2021.

