

COVID-19

Rendicontazione sintetica sull'andamento dell'epidemia

Aggiornamento al 8 novembre 2022

Sommario

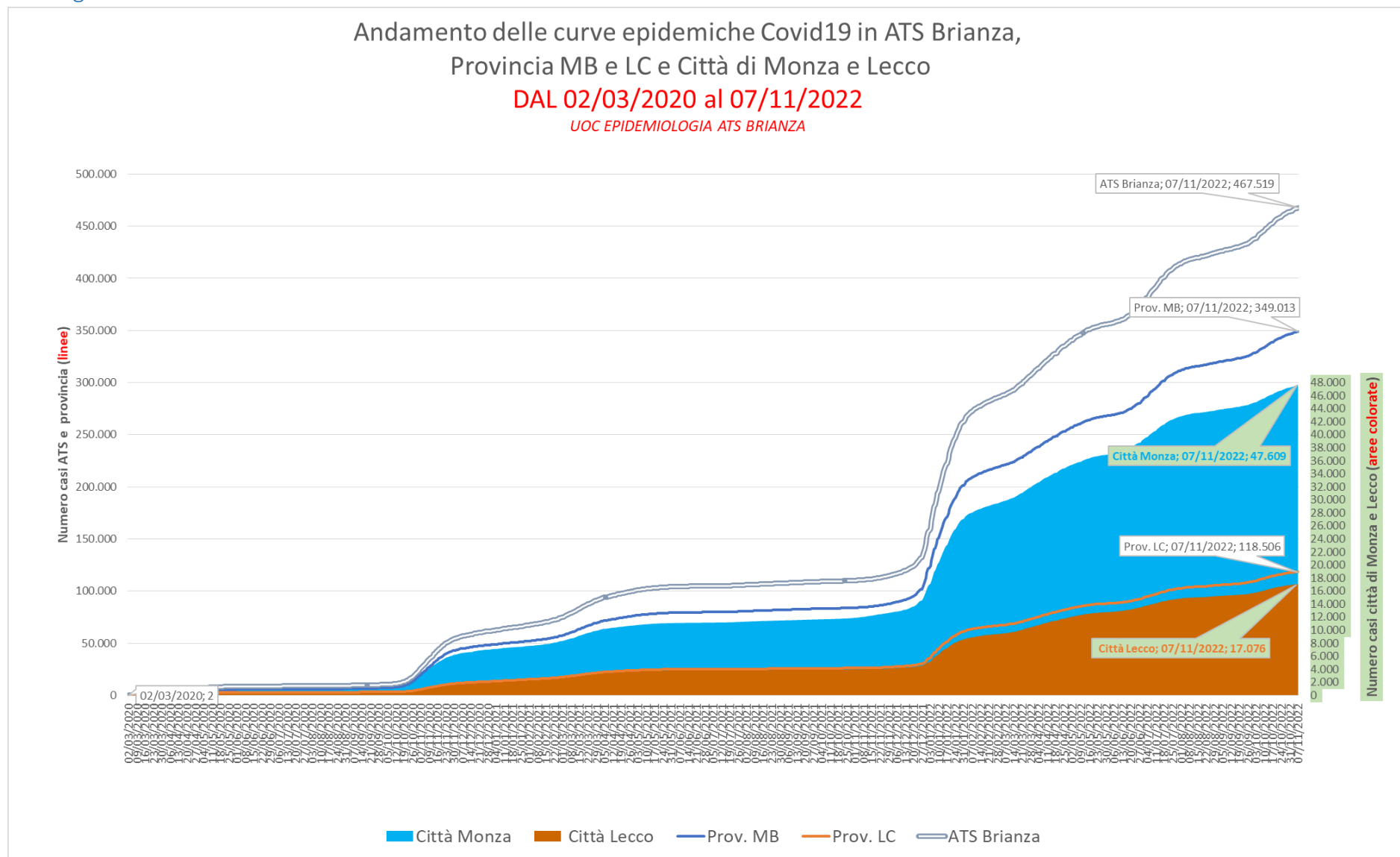
1. Casi covid+	3
Andamento globale marzo 2020 – 7 novembre 2022.....	3
Numero di casi (dati giornalieri) per Distretto (da gennaio 2022).....	6
Numero di casi (dati giornalieri) per Ambito (da gennaio 2022)	7
Numero di casi giornalieri in Regione Lombardia per Provincia - Aggiornamento 7 novembre	8
Tassi medi giornalieri in ATS Brianza per Provincia e in Lombardia - Aggiornamento al 7 novembre 2022.....	9
Numero casi medi quotidiani provinciali	10
Tassi incidenza settimanale provinciali	11
Proporzioni di tamponi positivi nel tempo	12
Distribuzione dei casi per età	13
2. Distribuzione spaziale dei casi per comune	15
Evoluzione recente.....	15
3. Casi covid+: Ricoveri	17
Andamento dell'epidemia ed ospedalizzazione presso le ASST del territorio	17
Andamento temporale (dati giornalieri).....	20
Andamento temporale dei deceduti in ospedali di ATS	21
Deceduti in ospedale per età	22
4. Indice R(t)	23
Valori R(t) in ATS Brianza.....	23
Evoluzione temporale.....	23
5. Indice RD_t	24
6. VACCINAZIONI	25

I dati del report sono aggiornati a date nell'intorno del 8 novembre 2022, con leggere differenze in funzione della disponibilità regionale e di ATS.

Il lavoro è stato reso possibile dall'interazione che fin dall'inizio della pandemia si è instaurata tra i Dipartimenti di ATS Brianza e con le numerosissime persone che nelle strutture di ricovero pubbliche e private, in Regione e a tutti i livelli di assistenza hanno dedicato quotidianamente i propri sforzi alla gestione della problematica, a cui vanno i ringraziamenti.

1. Casi covid+

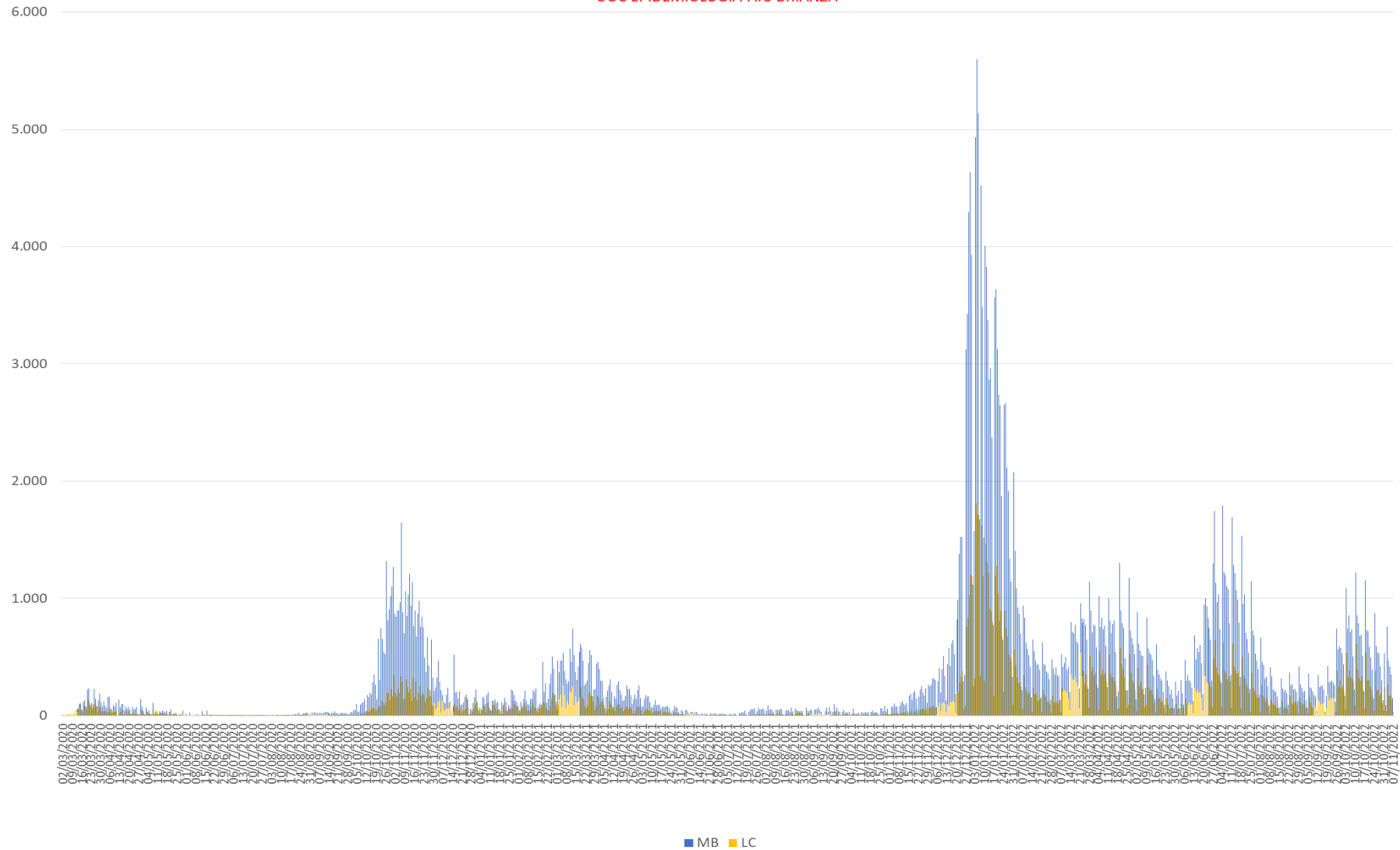
Andamento globale marzo 2020 – 7 novembre 2022



Andamento del numero casi giornalieri di Covid19 Provincia di Monza e Provincia di Lecco

DAL 02/03/2020 al 07/11/2022

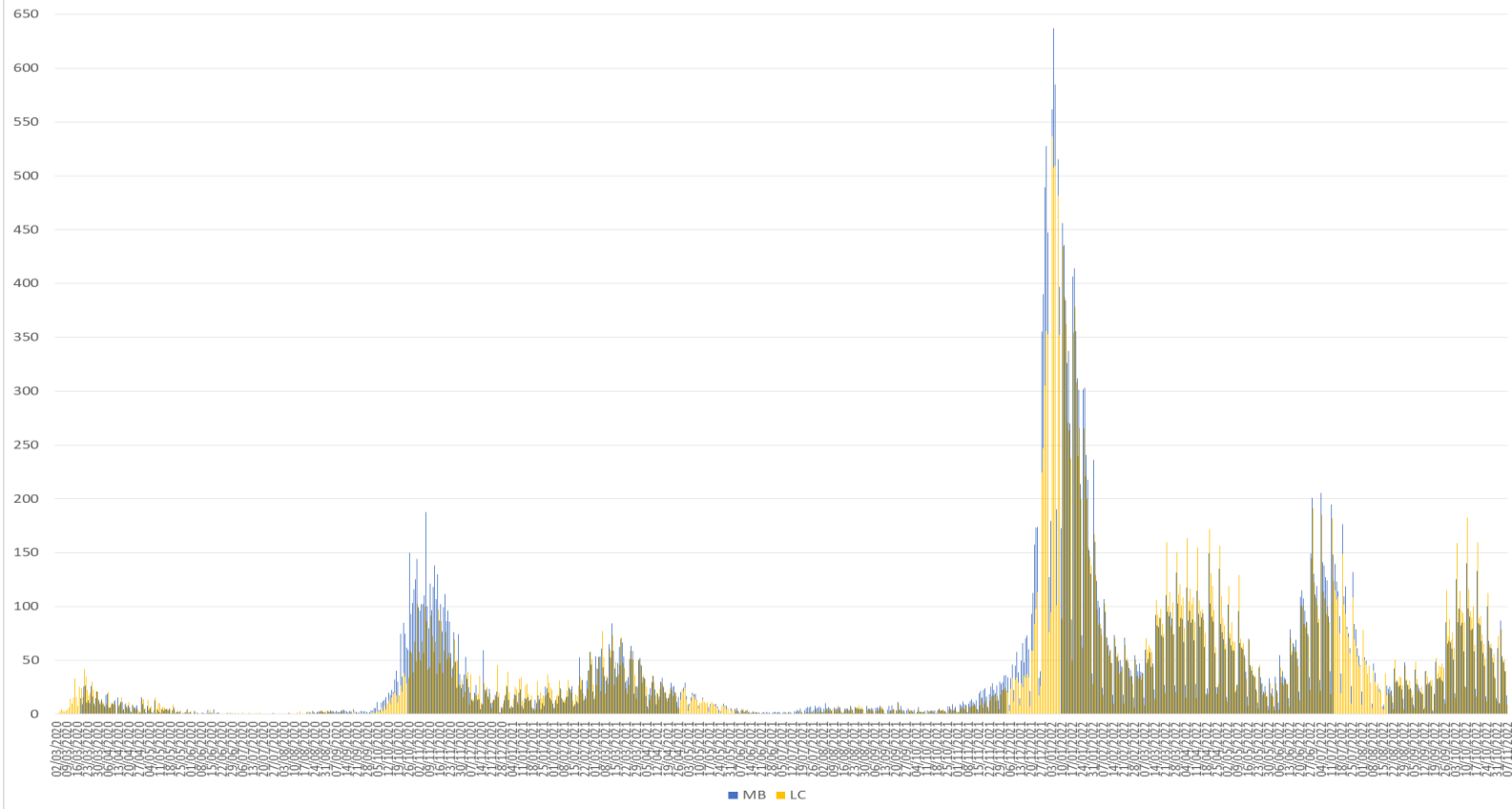
UOC EPIDEMIOLOGIA ATS BRIANZA



Andamento dei casi giornalieri di Covid19 (tasso x 100.000 abitanti) Provincia di Monza e Provincia di Lecco

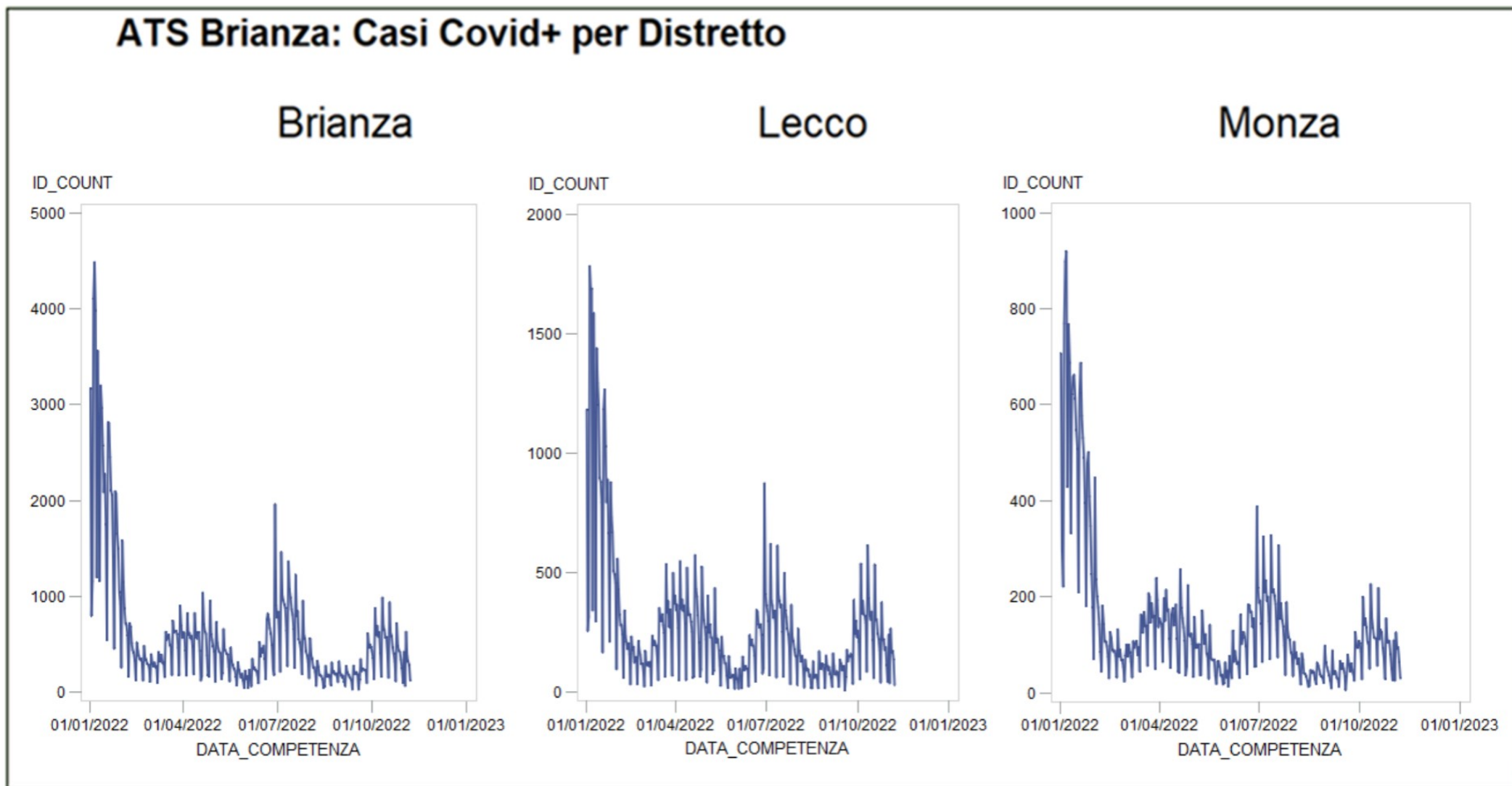
DAL 02/03/2020 al 07/11/2021

UOC EPIDEMIOLOGIA ATS BRIANZA

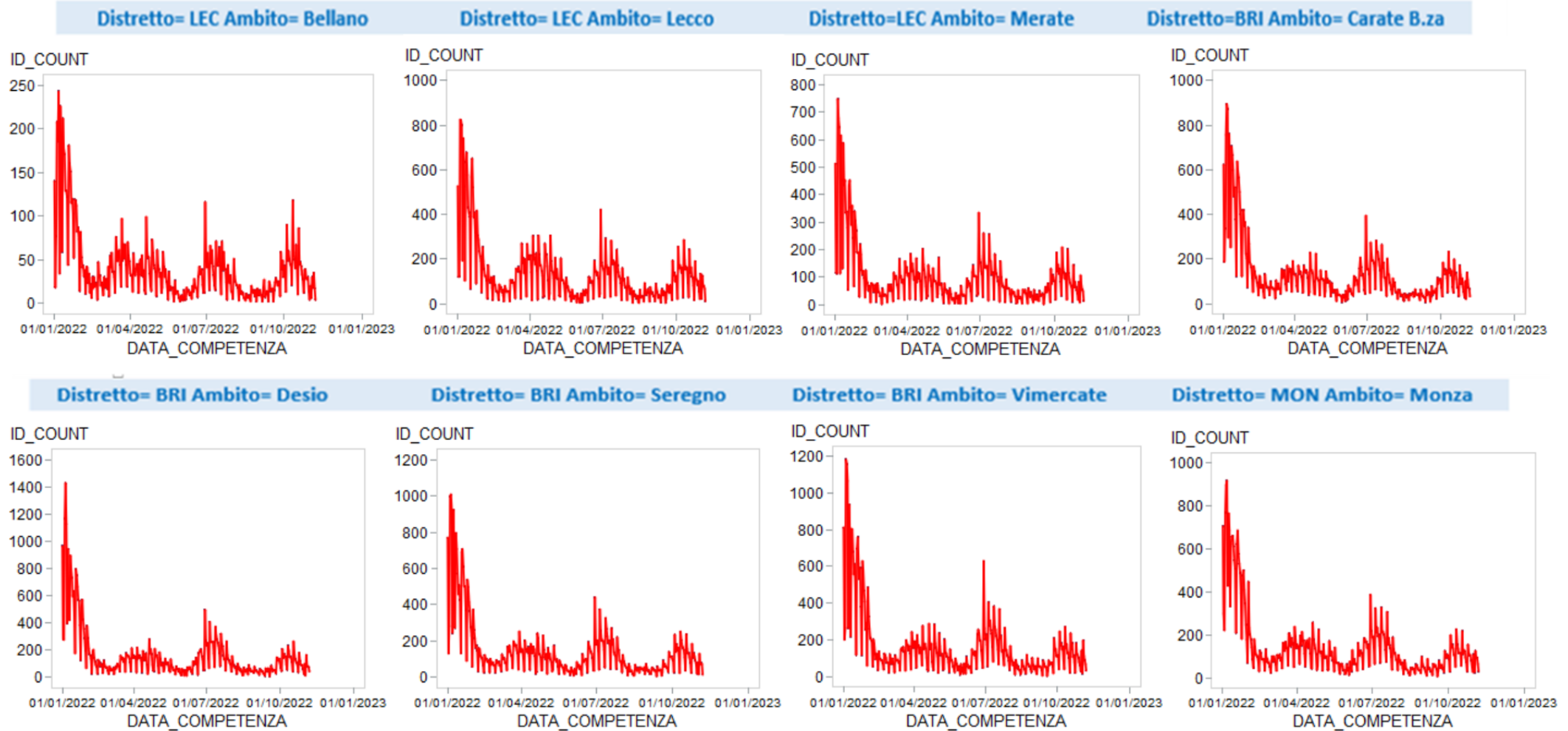


Mentre nella prima fase dell'epidemia (marzo-maggio 2020) i tassi di soggetti positivi al tampone erano più elevati in Provincia di Lecco, nella seconda ondata i tassi sono a lungo stati più elevati in Provincia di Monza e Brianza. Da giugno 2021 si è mantenuto a lungo un sostanziale allineamento dei tassi nelle due provincie; a partire da novembre 2021 sono ulteriormente aumentati i casi con deciso viraggio esponenziale della crescita: il picco si è raggiunto a metà gennaio seguito da un quasi altrettanto rapido decremento. A marzo 2022 ha iniziato a rallentare la velocità di discesa continuando a oscillare su valori comunque elevati, con successivo nuovo incremento seguito da una lenta decrescita. Dall'inizio di giugno si è assistito ad un nuovo incremento e da metà luglio si è mantenuto un progressivo calo. Dalla metà di agosto si sono avute varie oscillazioni e dalla fine di settembre si è assistito ad un netto progressivo incremento del numero dei casi con un tasso lievemente più elevato per la provincia di Lecco, che si è progressivamente spento entro la fine di ottobre; nei giorni più recenti si registra un rallentamento della velocità di decrescita.

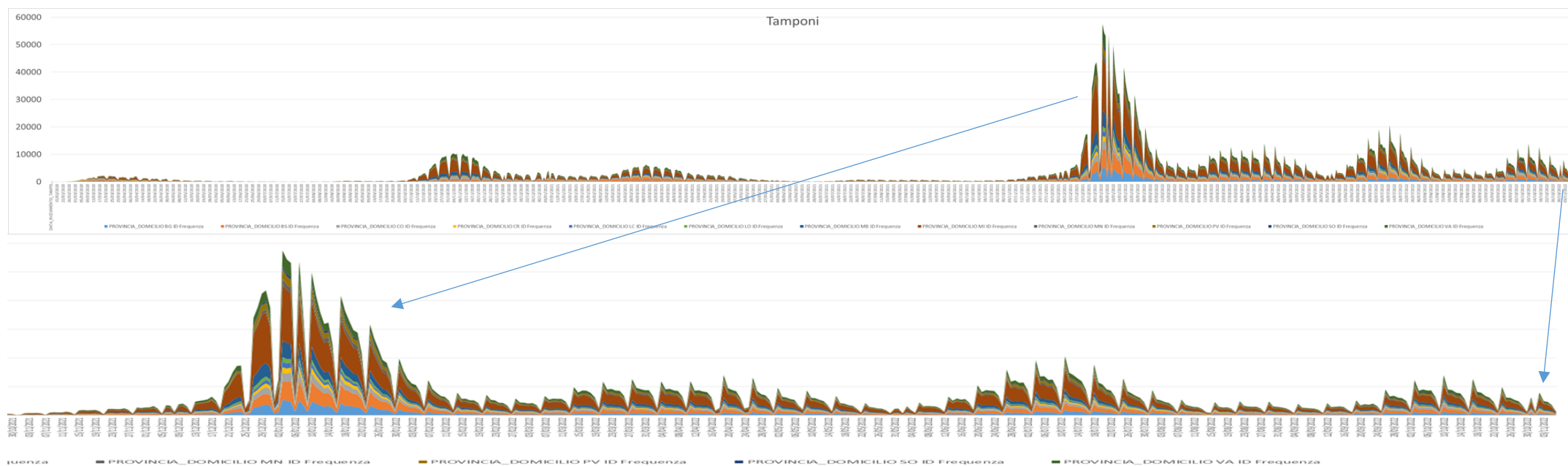
Numero di casi (dati giornalieri) per Distretto (da gennaio 2022)



Numero di casi (dati giornalieri) per Ambito (da gennaio 2022)



Numero di casi giornalieri in Regione Lombardia per Provincia - Aggiornamento 7 novembre
 Il grafico rappresenta i numeri quotidiani di soggetti con tampone per la prima volta positivo per Provincia



Di seguito sono rappresentati i numeri assoluti rendicontati il giorno 7 novembre di casi per la prima volta positivi

Lombardia 7 novembre 2022: 1.354

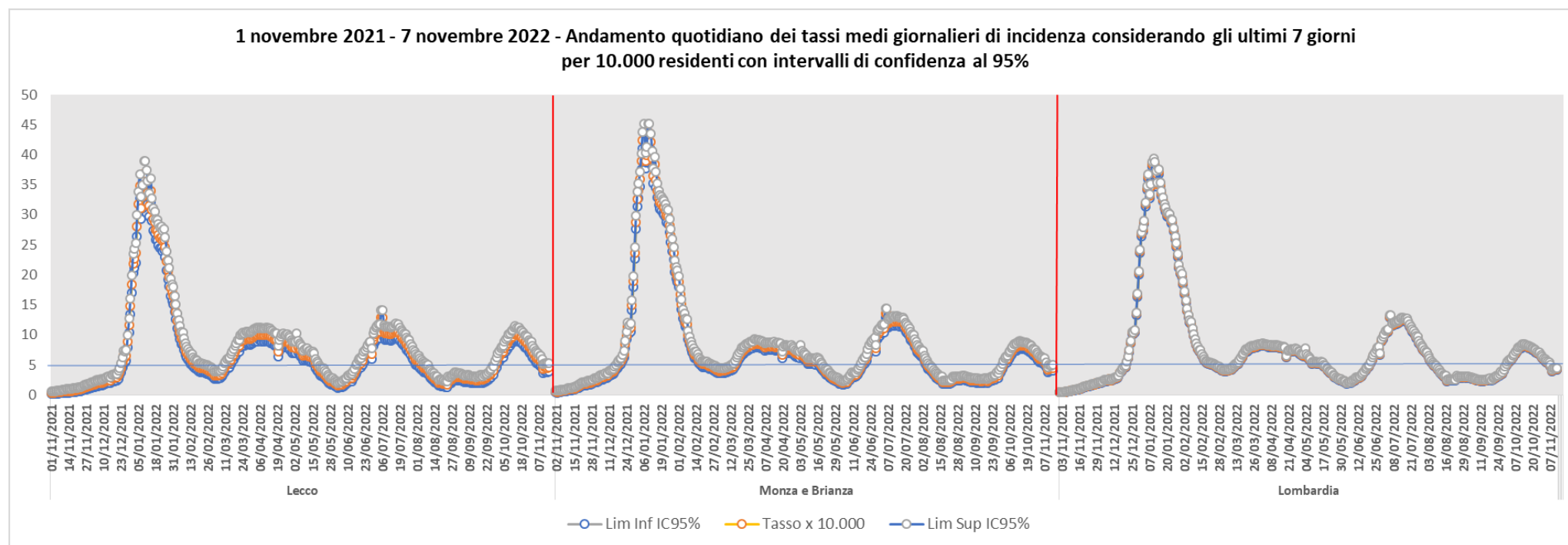
MB 151

LC 30

Tassi medi giornalieri in ATS Brianza per Provincia e in Lombardia - Aggiornamento al 7 novembre 2022

È stato aggiornato il confronto tra l'andamento dei tassi quotidiani di incidenza per 10.000 residenti medi su base settimanale (per stabilizzare i valori puntuali giornalieri) nelle province di ATS Brianza a confronto con la Regione: con metodologie statistiche appropriate si è calcolato di quanto avrebbe potuto cambiare il valore puntuale della stima di incidenza (linea arancione) per effetto del caso (linee grigia e azzurra, corrispondenti agli intervalli di confidenza al 95%).

L'immagine dettaglia e aggiorna l'andamento a partire dal giorno 1 novembre 2021 fino al 7 novembre 2022: a fine 2021 la risalita progressivamente incrementale ha portato ad un'ondata superiore a qualsiasi precedente valore rilevato e il picco è stato superato a metà gennaio, con successiva discesa del numero dei casi, dapprima decisamente rapida e poi in rallentamento. A metà marzo si nota una nuova crescita più modesta seguita da progressivo lento calo; da giugno i dati hanno mostrato una nuova tendenza alla crescita seguita da un calo dopo la metà di luglio. A metà di agosto hanno mostrato un lieve aumento seguito da calo, con risalita da fine settembre che si è spenta entro fine ottobre. Nei giorni più recenti si nota un rallentamento della decrescita meritevole di monitoraggio.



Numero casi medi quotidiani provinciali: dati Regione Lombardia per settimana

Numero casi medi e tassi di incidenza medi quotidiani provinciali per 10.000 residenti per settimana: dati Regione Lombardia

Provincia	N casi medi quotidiani per settimana														Tassi di incidenza medi quotidiani per 10.000 residenti																	
	settimana 18-24lug	settimana 25-31lug	settimana 1-7ago	settimana 8-14ago	settimana 15-21ago	settimana 22-28ago	settimana 29ago-4set	settimana 5-11set	settimana 12-18set	settimana 19-25set	settimana 26set-2ott	settimana 3-9ott	settimana 10-16ott	settimana 17-23ott	settimana 24-30ott	settimana 31ott-06nov	settimana 18-24lug	settimana 25-31lug	settimana 1-7ago	settimana 8-14ago	settimana 15-21ago	settimana 22-28ago	settimana 29ago-4set	settimana 5-11set	settimana 12-18set	settimana 19-25set	settimana 26set-2ott	9ott	settimana 10-16ott	settimana 17-23ott	settimana 24-30ott	settimana 31ott-06nov
Milano	3.031	2.064	1.329	791	641	842	832	660	698	1.047	1.616	2.160	2.237	2.086	1.686	1.406	92,4	62,9	40,5	24,1	19,5	25,7	25,4	20,1	21,3	31,9	49,3	65,9	68,2	63,6	51,4	42,9
Bergamo	938	743	539	334	257	308	271	275	276	426	590	758	735	591	446	321	84,0	66,6	48,3	29,9	23,0	27,6	24,3	24,6	24,7	38,1	52,9	67,9	65,8	52,9	39,9	28,8
Brescia	1.250	1.000	717	502	395	463	406	358	352	555	832	1.115	1.045	835	626	498	98,5	78,8	56,5	39,6	31,1	36,5	32,0	28,2	27,8	43,8	65,6	87,9	82,3	65,8	49,3	39,3
Corno	529	352	257	173	143	180	160	142	159	261	477	684	649	526	373	280	87,6	58,3	42,6	28,7	23,7	29,8	26,4	23,5	26,4	43,2	79,1	113,3	107,6	87,0	61,7	46,4
Cremona	419	337	226	166	133	112	105	101	104	118	186	254	262	258	206	179	116,9	94,0	63,1	46,3	37,1	31,3	29,4	28,1	29,0	33,0	52,0	70,9	73,2	71,9	57,5	50,0
Lecco	274	190	142	83	59	102	87	84	84	138	237	319	324	264	190	152	81,3	56,4	42,1	24,6	17,5	30,3	25,8	25,0	24,8	41,1	70,2	94,7	96,2	78,3	56,5	45,0
Lodi	240	206	135	95	70	64	63	53	58	87	135	162	178	163	128	103	104,1	89,3	58,5	41,2	30,4	27,8	27,2	22,9	25,1	37,5	58,7	70,3	77,4	70,6	55,4	44,7
Mantova	536	421	304	194	165	172	140	118	114	184	255	308	330	307	251	210	130,4	102,4	74,0	47,2	40,1	41,8	34,1	28,8	27,7	44,7	62,0	74,9	80,3	74,8	61,2	51,2
Monza e Brianza	821	598	377	232	187	235	228	206	199	286	510	688	709	612	485	391	93,5	68,1	42,9	26,4	21,3	26,8	25,9	23,5	22,6	32,6	58,0	78,3	80,8	69,7	55,2	44,5
Pavia	634	481	318	204	148	185	161	135	141	184	283	416	425	418	329	255	116,0	88,0	58,2	37,3	27,1	33,9	29,5	24,8	25,8	33,7	51,8	76,1	77,7	76,5	60,3	46,7
Sondrio	145	101	84	61	59	62	52	52	63	103	172	251	230	152	95	62	80,1	55,8	46,4	33,7	32,6	34,3	28,8	29,0	34,7	56,8	95,1	138,6	127,4	83,8	52,5	34,4
Varese	823	548	387	242	203	245	229	188	217	332	563	782	807	706	278	451	92,2	61,4	43,4	27,1	22,7	27,4	25,7	21,0	24,3	37,2	63,1	87,6	90,4	79,1	31,2	50,6
Lombardia	9.640	7.041	4.815	3.077	2.460	2.970	2.734	2.373	2.464	3.721	5.857	7.897	7.932	6.917	5.396	4.310	95,4	69,7	47,7	30,5	24,3	29,4	27,1	23,5	24,4	36,8	58,0	78,2	78,5	68,5	53,4	42,7

Rapporto per settimana dei casi																
Provincia	settimana 25-31lug	settimana 1-7ago	settimana 8-14ago	settimana 15-21ago	settimana 22-28ago	settimana 29ago-4set	settimana 5-11set	settimana 12-18set	settimana 19-25set	settimana 26set-2ott	settimana 3-9ott	settimana 10-16ott	settimana 17-23ott	settimana 24-30ott	settimana 31ott-06nov	
Milano	0,68	0,64	0,60	0,81	1,31	0,99	0,79	1,06	1,50	1,54	1,34	1,04	0,93	0,81	0,83	
Bergamo	0,79	0,73	0,62	0,77	1,20	0,88	1,01	1,00	1,54	1,39	1,28	0,97	0,80	0,75	0,72	
Brescia	0,80	0,72	0,70	0,79	1,17	0,88	0,88	0,98	1,58	1,50	1,34	0,94	0,80	0,75	0,80	
Corno	0,67	0,73	0,67	0,83	1,26	0,89	0,89	1,12	1,64	1,83	1,43	0,95	0,81	0,71	0,75	
Cremona	0,80	0,67	0,73	0,80	0,84	0,94	0,96	1,03	1,14	1,57	1,36	1,03	0,98	0,80	0,87	
Lecco	0,69	0,75	0,58	0,71	1,73	0,85	0,97	0,99	1,65	1,71	1,35	1,02	0,81	0,72	0,80	
Lodi	0,86	0,66	0,70	0,74	0,91	0,98	0,84	1,10	1,50	1,56	1,20	1,10	0,91	0,78	0,81	
Mantova	0,79	0,72	0,64	0,85	1,04	0,82	0,84	0,96	1,62	1,39	1,21	1,07	0,93	0,82	0,84	
Monza e Brianza	0,73	0,63	0,62	0,81	1,26	0,97	0,91	0,96	1,44	1,78	1,35	1,03	0,86	0,79	0,81	
Pavia	0,76	0,66	0,64	0,73	1,25	0,87	0,84	1,04	1,30	1,54	1,47	1,02	0,98	0,79	0,77	
Sondrio	0,70	0,83	0,73	0,97	1,05	0,84	1,01	1,20	1,63	1,68	1,46	0,92	0,66	0,63	0,66	
Varese	0,67	0,71	0,63	0,84	1,21	0,93	0,82	1,15	1,53	1,69	1,39	1,03	0,88	0,39	1,62	
Lombardia	0,73	0,68	0,64	0,80	1,21	0,92	0,87	1,04	1,51	1,57	1,35	1,00	0,87	0,78	0,80	

Tassi incidenza settimanale provinciali: dati Regione Lombardia per settimana

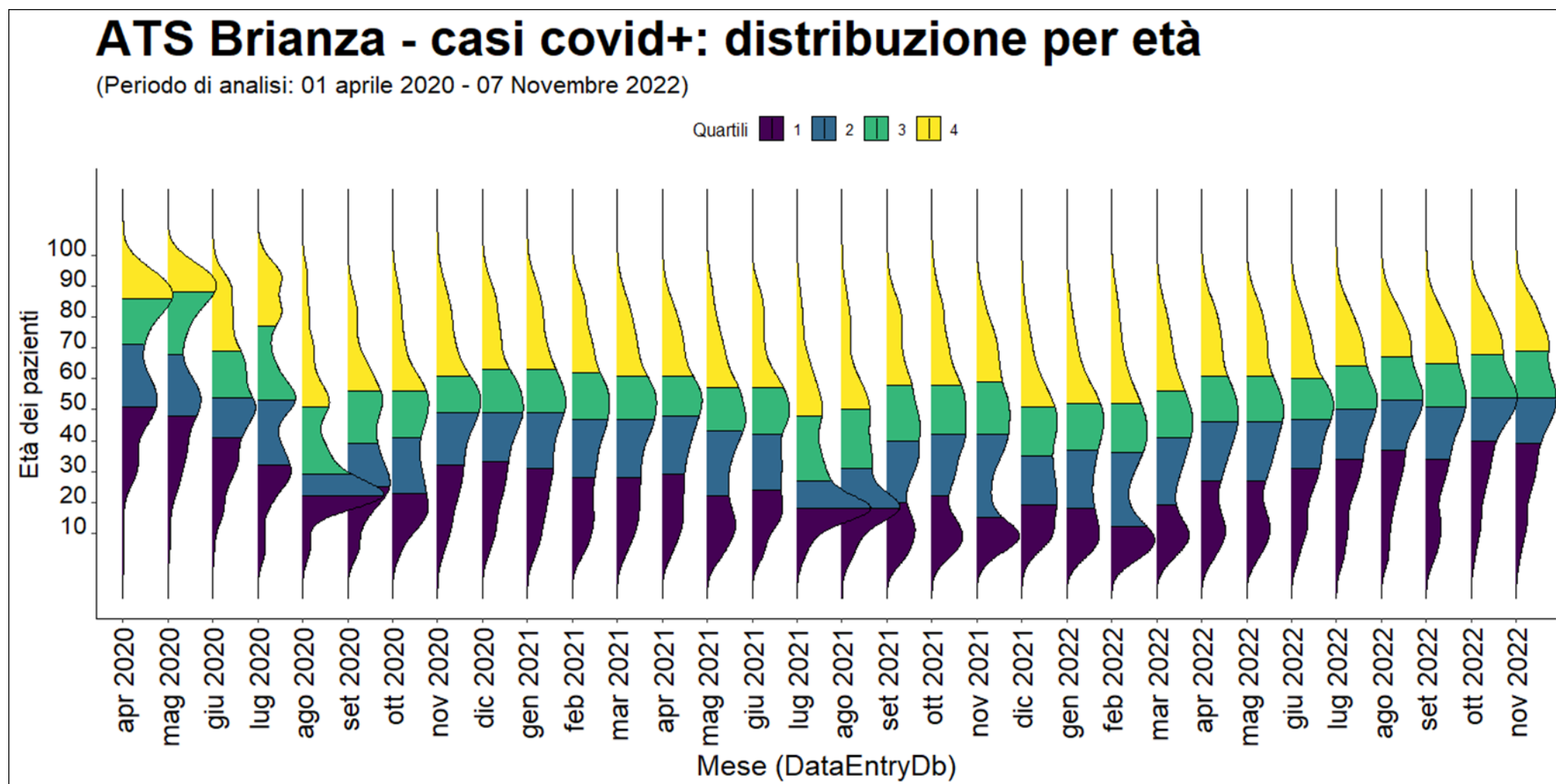
Provincia	Tasso di incidenza settimanale per 100.000 residenti												
	settimana 8-14ago	settimana 15-21ago	settimana 22-28ago	settimana 29ago-4set	settimana 5-11set	settimana 12-18set	settimana 19-25set	settimana 26set-2ott	settimana 3-9ott	settimana 10-16ott	settimana 17-23ott	settimana 24-30ott	settimana 31ott- 06nov
Milano	168,9	136,8	179,4	177,5	140,9	148,9	223,4	344,9	461,0	477,4	445,2	359,9	300,0
Bergamo	209,3	161,2	193,2	169,9	172,2	173,0	266,8	370,0	475,3	460,8	370,5	279,6	201,4
Brescia	277,0	217,7	255,0	224,2	197,5	194,4	306,4	459,3	615,4	576,4	460,8	345,3	274,8
Como	200,2	165,4	208,2	185,0	164,5	184,8	302,6	553,5	793,1	752,9	609,3	432,1	325,1
Cremona	323,4	258,7	217,9	205,9	197,0	202,9	231,3	364,2	496,2	512,6	503,4	402,7	350,2
Lecco	172,1	121,6	211,5	180,7	174,7	173,8	287,5	491,6	663,0	673,7	548,2	395,4	315,3
Lodi	287,9	213,8	192,5	190,4	160,0	175,6	262,8	411,1	492,2	541,6	493,9	387,7	312,7
Mantova	329,6	281,0	291,7	238,9	201,7	193,6	312,8	434,0	524,3	562,2	523,3	428,2	358,1
Monza e Brianza	184,8	148,9	186,6	181,5	164,4	158,4	228,3	406,1	548,1	565,3	488,0	386,4	311,8
Pavia	261,8	189,9	236,4	206,8	173,5	180,6	235,7	362,5	532,8	544,2	535,4	421,9	326,8
Sondrio	235,4	229,9	238,8	201,7	202,8	243,2	397,4	666,0	970,5	891,5	586,4	367,5	241,0
Varese	190,1	158,8	192,1	179,6	147,2	170,0	260,6	441,7	613,0	632,6	553,7	218,4	354,0
Lombardia	213,1	170,4	205,3	189,4	164,4	170,7	257,8	405,8	547,1	549,5	479,2	373,8	298,6

Proporzioni di tamponi positivi nel tempo

Le tabelle illustrano le proporzioni di tamponi con risultato positivo per data di ricezione da parte del laboratorio (i.e. data di effettuazione del test). La tabella riporta la quota di tamponi positivi in soggetti non precedentemente diagnosticati come affetti da Covid (Prime positività). I dati sono aggiornati al 16 ottobre. Il dettaglio consente una lettura per ambito distrettuale nelle Province di Lecco e Monza e Brianza. La percentuale di soggetti con tampone positivo per i dati più recenti (16.6%) è in diminuzione rispetto alla settimana precedente (17.5%).

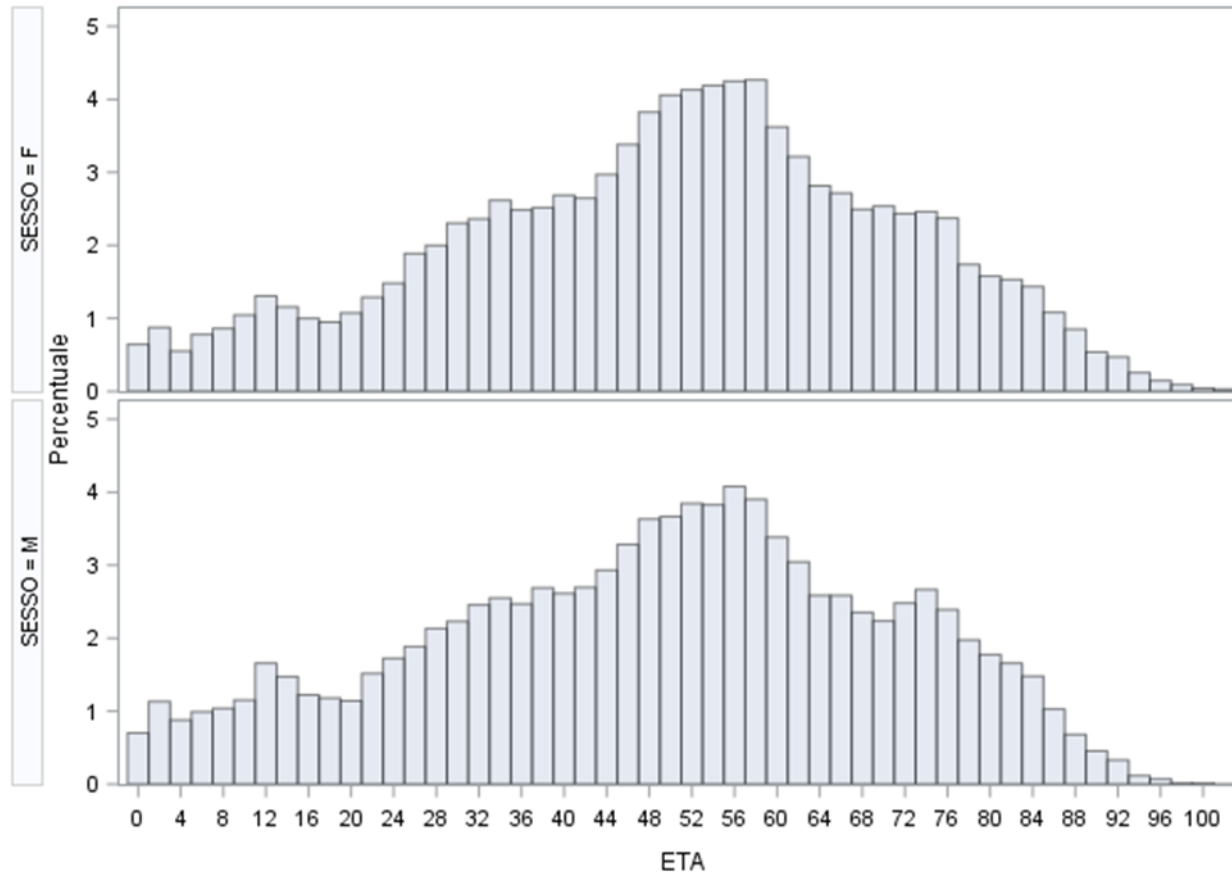
Proporzioni di primi tamponi positivi – Analisi per province di domicilio e data ricezione tamponi

DATA TAMPONE	% Totale positivi														ATS%+
	Provincia di Lecco				Provincia di Monza e Brianza										
	Bellano%+	Lecco%+	Merate%+	LC%+	Desio%+	Monza%+	MON%+	Carate Brianza%+	Seregno% +	Vimercate %+	VIM%+	BRIANZA% +	MB%+		
27/10/2022-02/11/2022	25,3%	27,3%	24,0%	25,8%	25,5%	25,5%	25,5%	29,9%	27,5%	26,5%	27,8%	27,3%	26,9%	26,6%	
20/10/2022-26/10/2022	27,6%	30,9%	26,7%	28,8%	28,0%	26,3%	27,2%	28,4%	30,0%	26,1%	28,1%	28,0%	27,7%	28,0%	
13/10/2022-19/10/2022	31,9%	33,9%	29,4%	31,9%	30,9%	29,2%	30,1%	33,2%	32,9%	30,2%	32,0%	31,7%	31,2%	31,4%	
06/10/2022-12/10/2022	35,2%	35,5%	32,2%	34,2%	32,0%	31,1%	31,6%	34,5%	36,5%	30,4%	33,6%	33,2%	32,8%	33,2%	
29/09/2022-05/10/2022	29,9%	33,2%	31,8%	32,2%	32,2%	31,1%	31,7%	33,7%	34,5%	30,7%	32,7%	32,6%	32,3%	32,3%	
22/09/2022-28/09/2022	28,9%	28,4%	26,6%	27,8%	24,8%	24,1%	24,5%	27,1%	28,2%	25,6%	26,8%	26,3%	25,9%	26,5%	
15/09/2022-21/09/2022	20,6%	21,6%	17,6%	19,9%	20,0%	19,1%	19,6%	21,4%	21,3%	18,7%	20,3%	20,2%	20,0%	20,0%	
08/09/2022-14/09/2022	18,5%	18,6%	16,5%	17,8%	17,6%	19,0%	18,3%	21,2%	19,5%	19,5%	20,0%	19,4%	19,3%	18,8%	
01/09/2022-07/09/2022	16,5%	17,8%	15,7%	16,8%	18,7%	18,4%	18,6%	19,1%	16,8%	17,8%	17,9%	18,1%	18,2%	17,8%	
25/08/2022-31/08/2022	16,4%	19,4%	18,6%	18,7%	19,6%	21,4%	20,5%	21,3%	21,6%	20,1%	20,9%	20,6%	20,7%	20,1%	
18/08/2022-24/08/2022	14,8%	18,3%	18,3%	17,8%	21,8%	21,2%	21,5%	20,0%	21,8%	21,8%	21,3%	21,4%	21,4%	20,3%	
11/08/2022-17/08/2022	12,8%	15,9%	17,0%	15,9%	21,4%	20,5%	21,0%	23,5%	20,4%	19,1%	20,8%	21,0%	20,9%	19,3%	
04/08/2022-10/08/2022	20,5%	18,6%	20,5%	19,6%	22,6%	22,9%	22,8%	24,3%	24,1%	20,3%	22,6%	22,6%	22,7%	21,8%	
DATA TAMPONE	% Prime positività														ATS%+
	Provincia di Lecco				Provincia di Monza e Brianza										
	Bellano%+	Lecco%+	Merate%+	LC%+	Desio%+	Monza%+	MON%+	Carate Brianza%+	Seregno% +	Vimercate %+	VIM%+	BRIANZA% +	MB%+		
27/10/2022-02/11/2022	15,0%	16,1%	14,7%	15,4%	16,6%	15,9%	16,2%	18,6%	17,5%	17,1%	17,7%	17,4%	17,1%	16,6%	
20/10/2022-26/10/2022	16,1%	18,1%	16,0%	17,0%	17,5%	16,7%	17,1%	18,1%	20,3%	16,3%	18,1%	17,9%	17,7%	17,5%	
13/10/2022-19/10/2022	20,2%	21,4%	19,4%	20,5%	21,4%	19,0%	20,2%	21,2%	22,5%	19,5%	21,0%	21,1%	20,7%	20,6%	
06/10/2022-12/10/2022	25,4%	23,9%	22,7%	23,7%	22,2%	21,5%	21,9%	24,1%	26,0%	20,8%	23,4%	23,1%	22,8%	23,1%	
29/09/2022-05/10/2022	22,5%	23,5%	23,8%	23,4%	23,5%	22,9%	23,2%	24,9%	25,9%	22,3%	24,2%	24,0%	23,8%	23,7%	
22/09/2022-28/09/2022	22,9%	22,1%	20,7%	21,7%	19,0%	17,3%	18,2%	20,2%	21,3%	20,7%	20,7%	20,3%	19,7%	20,3%	
15/09/2022-21/09/2022	14,2%	14,2%	12,8%	13,7%	14,4%	12,7%	13,6%	14,5%	16,0%	12,7%	14,2%	14,3%	13,9%	13,9%	
08/09/2022-14/09/2022	14,1%	11,7%	12,4%	12,3%	11,4%	12,8%	12,1%	13,3%	12,8%	13,5%	13,2%	12,8%	12,8%	12,6%	
01/09/2022-07/09/2022	12,5%	13,1%	10,9%	12,2%	12,8%	12,8%	12,8%	13,8%	12,6%	12,9%	13,1%	13,0%	13,0%	12,7%	
25/08/2022-31/08/2022	13,4%	15,9%	14,5%	15,0%	14,4%	16,0%	15,1%	16,3%	16,7%	14,6%	15,7%	15,4%	15,5%	15,4%	
18/08/2022-24/08/2022	11,8%	14,0%	13,2%	13,4%	16,5%	15,8%	16,2%	13,1%	17,0%	16,8%	15,8%	16,0%	15,9%	15,2%	
11/08/2022-17/08/2022	8,1%	9,7%	10,7%	9,9%	13,8%	11,8%	12,9%	13,4%	12,7%	12,9%	13,0%	13,2%	12,9%	12,0%	
04/08/2022-10/08/2022	14,2%	11,6%	14,8%	13,2%	15,6%	14,4%	15,0%	14,7%	14,5%	12,7%	13,9%	14,3%	14,3%	14,0%	



Distribuzione dei casi per età e genere - 1 luglio – 18 ottobre 2022

Femmine età media 49 anni; età mediana 51 anni - Maschi età media 48 anni; età mediana 50 anni

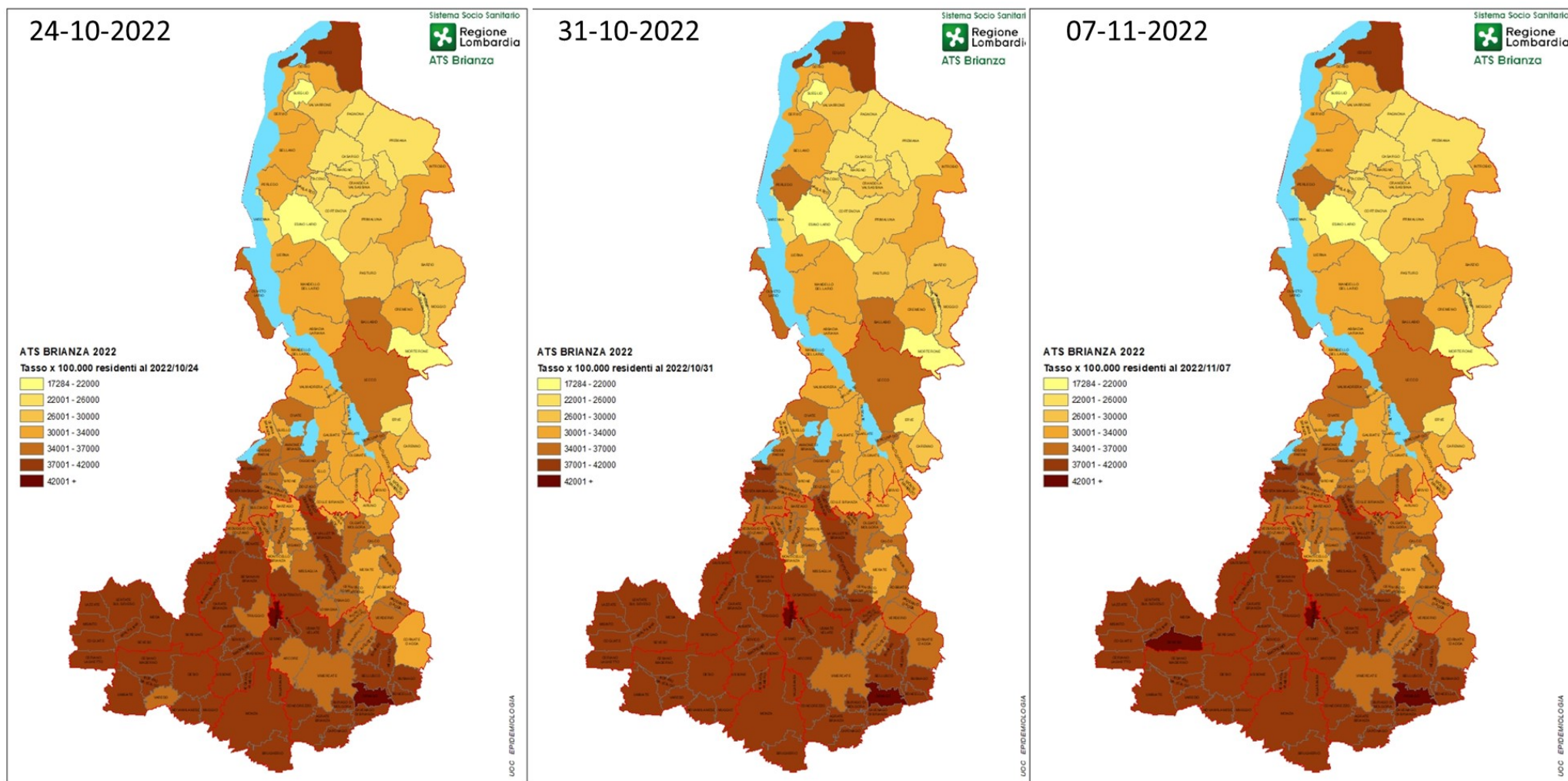


2. Distribuzione spaziale dei casi per comune

Andamento globale dell'epidemia in ATS Brianza – 24 ottobre – 7 novembre 2022

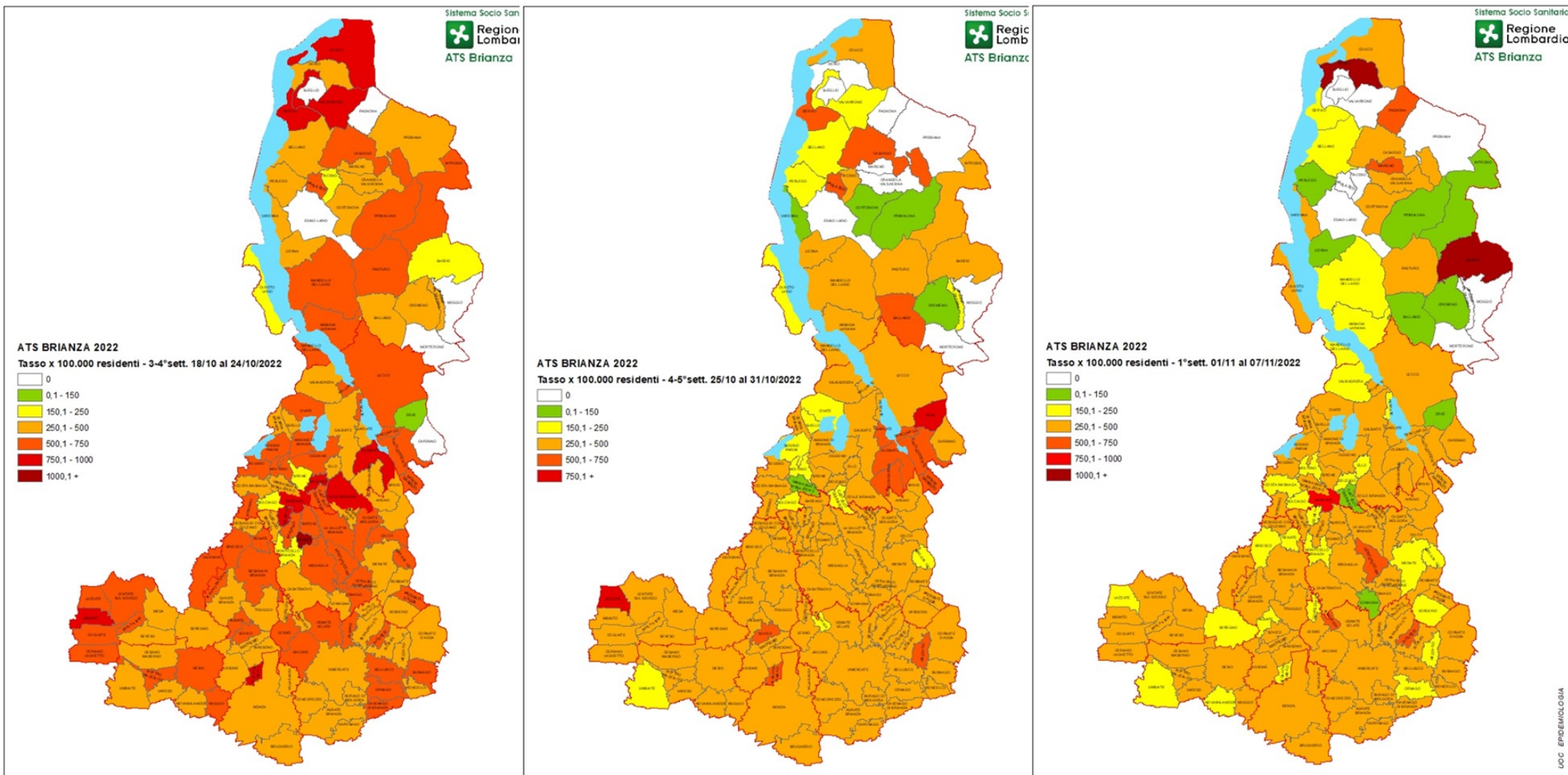
Evoluzione recente

I tassi di contagio comunali dall'inizio della pandemia, cumulativi per 100.000 abitanti, sono di seguito rappresentati fino a inizio ottobre.



Le mappe che seguono fotografano nelle ultime sei settimane i dati relativi ai nuovi casi identificati in soggetti domiciliati (incidenze settimanali non cumulative).

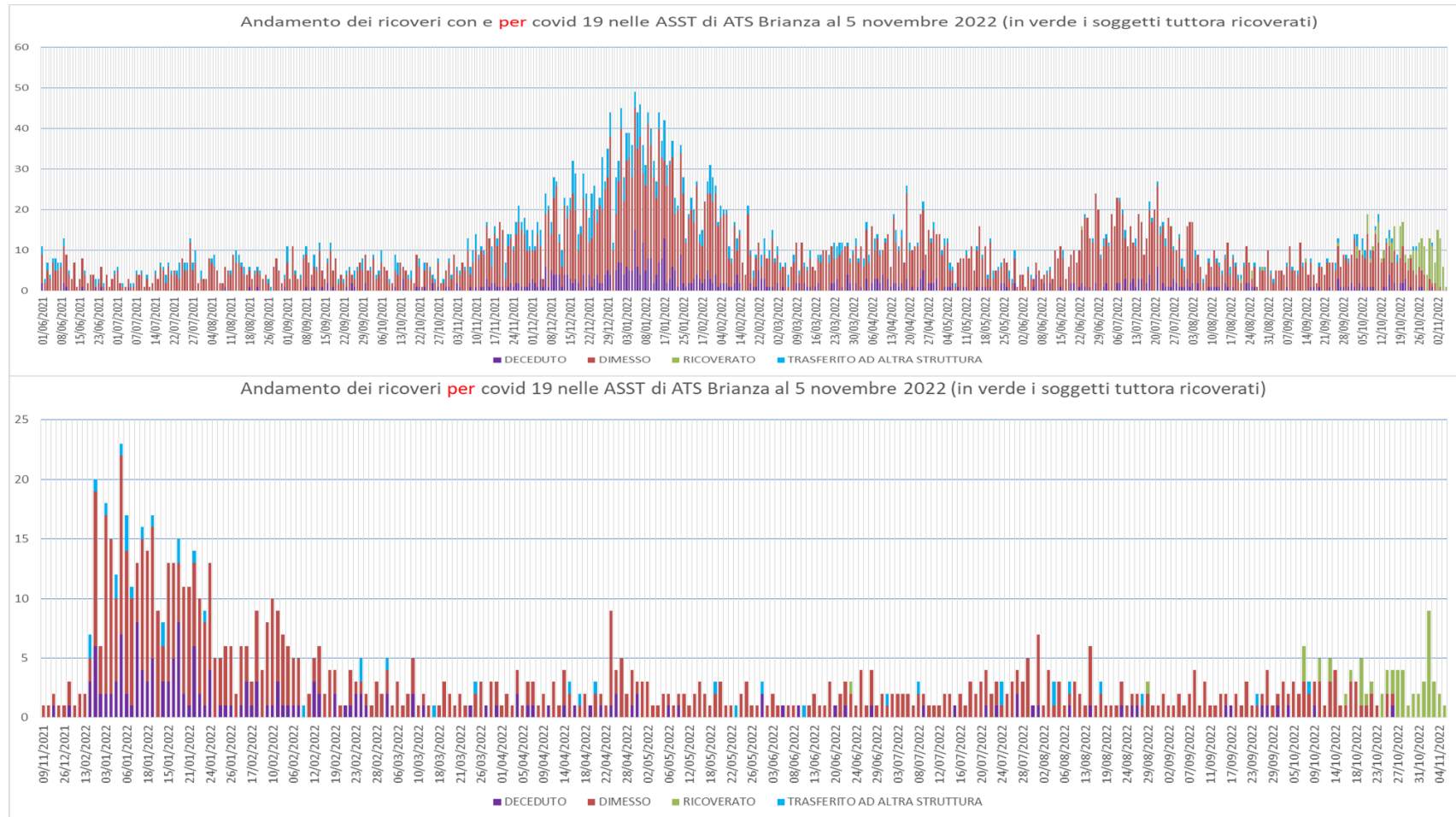
18 ottobre 2022 – 7 novembre 2022



3. Casi covid+: Ricoveri

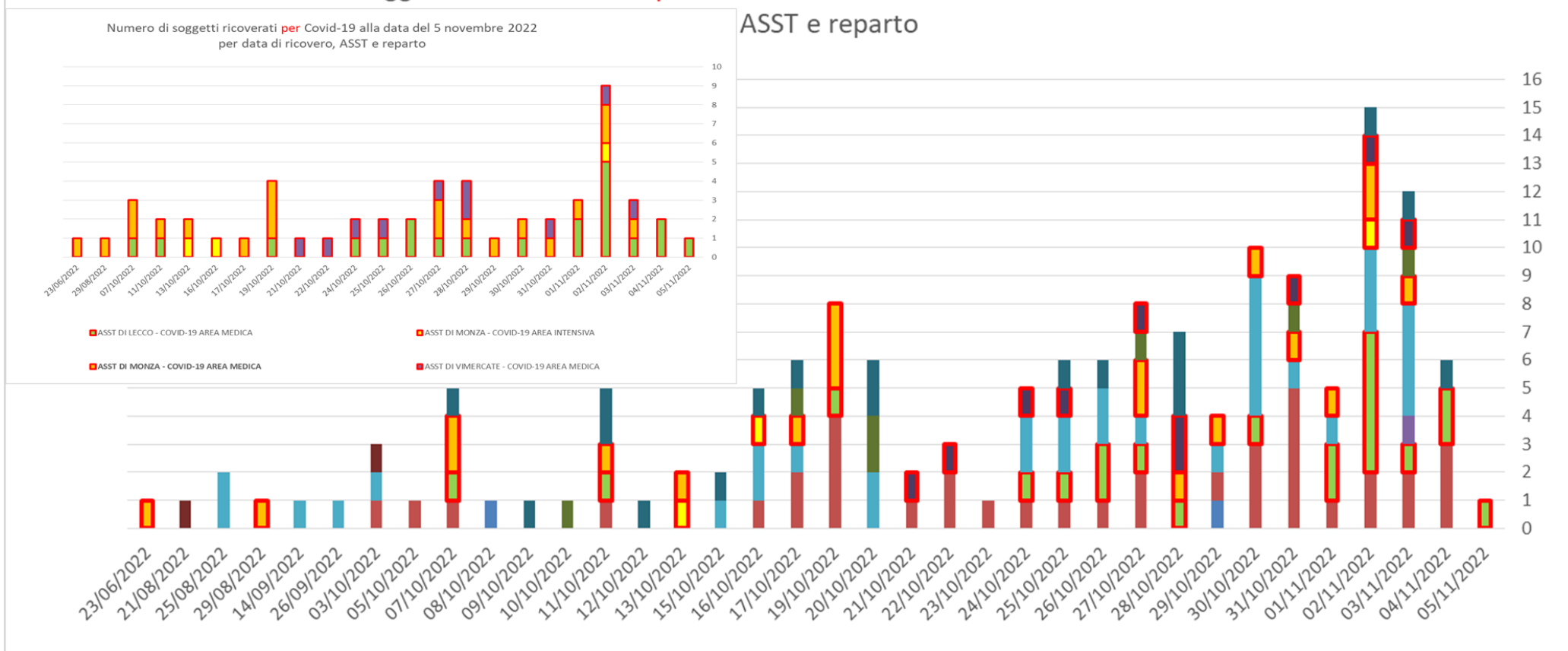
Andamento dell'epidemia ed ospedalizzazione presso le ASST del territorio (dato di produzione)

Il grafico superiore illustra l'andamento dei ricoveri rendicontati dalle ASST del territorio di ATS Brianza con il flusso specifico regionale Covid per modalità di dimissione a partire dal 1 giugno 2021. I soggetti ancora ricoverati alla data del 5 novembre sono rappresentati in verde. Si notano ancora moderati incrementi dei ricoveri recenti, coerenti con l'andamento dell'epidemia. Il grafico sottostante considera solo i ricoverati per complicanze da covid.



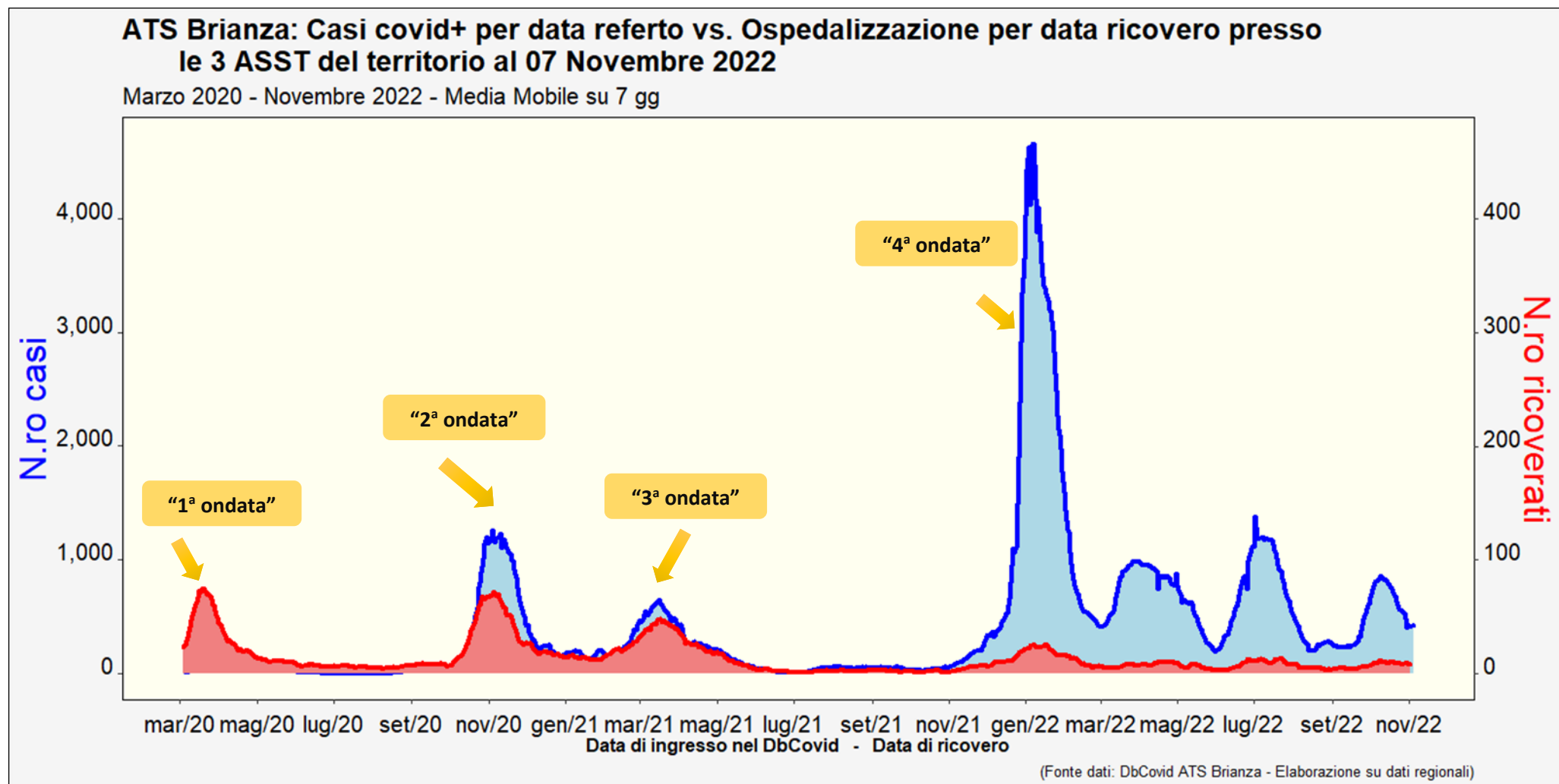
I grafici rappresentano i soggetti ricoverati al 5 novembre nelle ASST di ATS Brianza per problemi legati a complicanze da Covid o per i quali è stata riscontrata positività alla Covid in occasione di un ricovero. Analogamente a quanto accade a livello nazionale e internazionale, i tassi di ricovero sono decisamente più elevati tra i soggetti mai vaccinati o che hanno ricevuto una sola dose o due dosi da più di 120 giorni rispetto ai tassi dei soggetti che hanno ricevuto il booster (terza dose). Il ciclo vaccinale completo protegge dalle forme gravi e ultraottantenni e fragili dovrebbero effettuare la quarta dose.

Numero di soggetti ricoverati con e per Covid-19 alla data del 5 novembre 2022



Andamento dell'epidemia ed ospedalizzazione presso le ASST del territorio (dato di produzione)

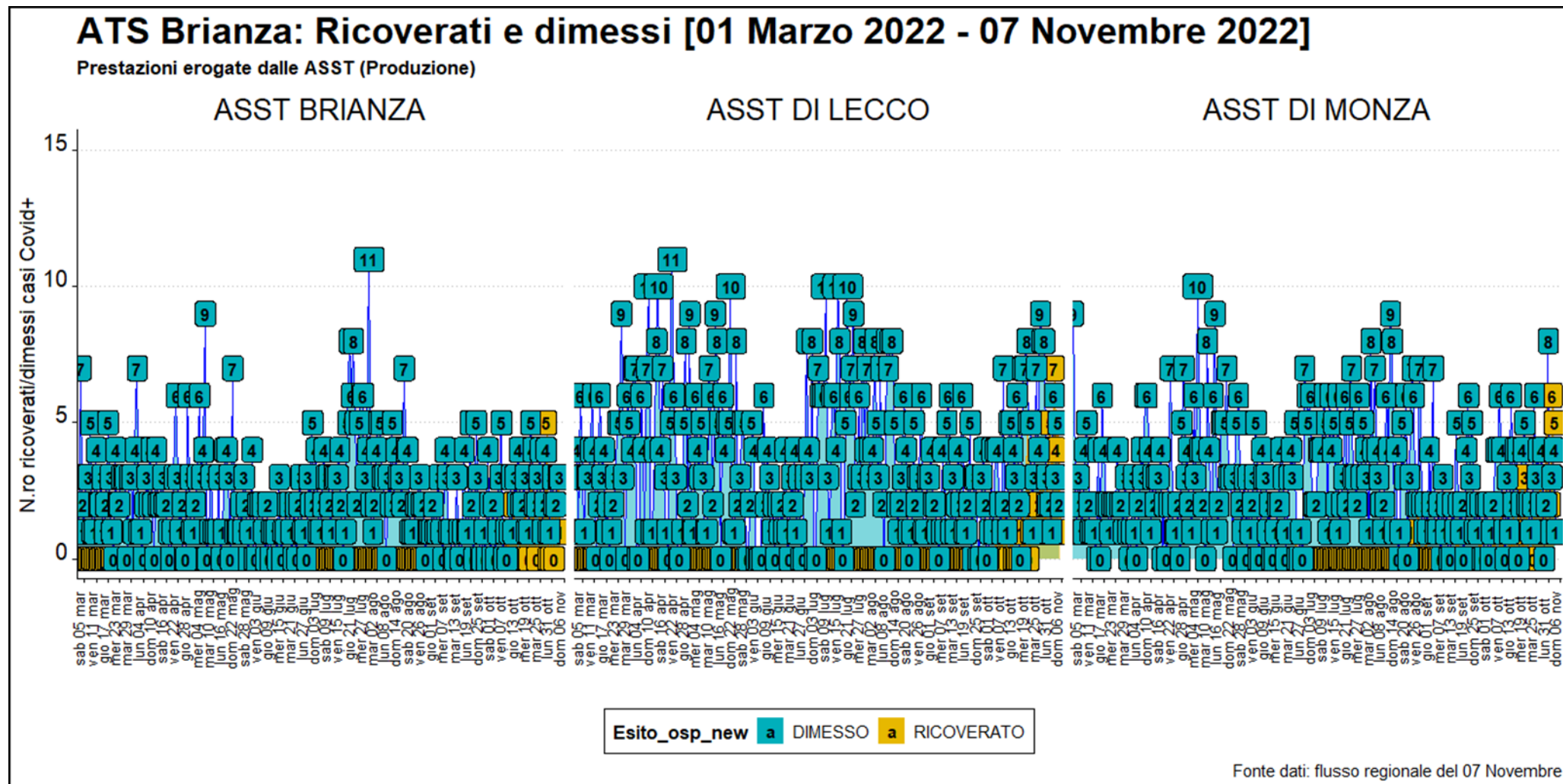
Il grafico mette a confronto il numero di casi (linea e area blu) con il numero di ricoverati (linea e area rossa) a partire da marzo 2020 fino al 7 novembre 2022: come si vede in occasione dell'ultima ondata, a fronte di un elevatissimo numero di casi, la numerosità dei ricoveri è stata molto contenuta grazie all'alta adesione alla vaccinazione da parte della popolazione, in particolare per le classi d'età più avanzate e per i soggetti fragili.



Andamento temporale (dati giornalieri)

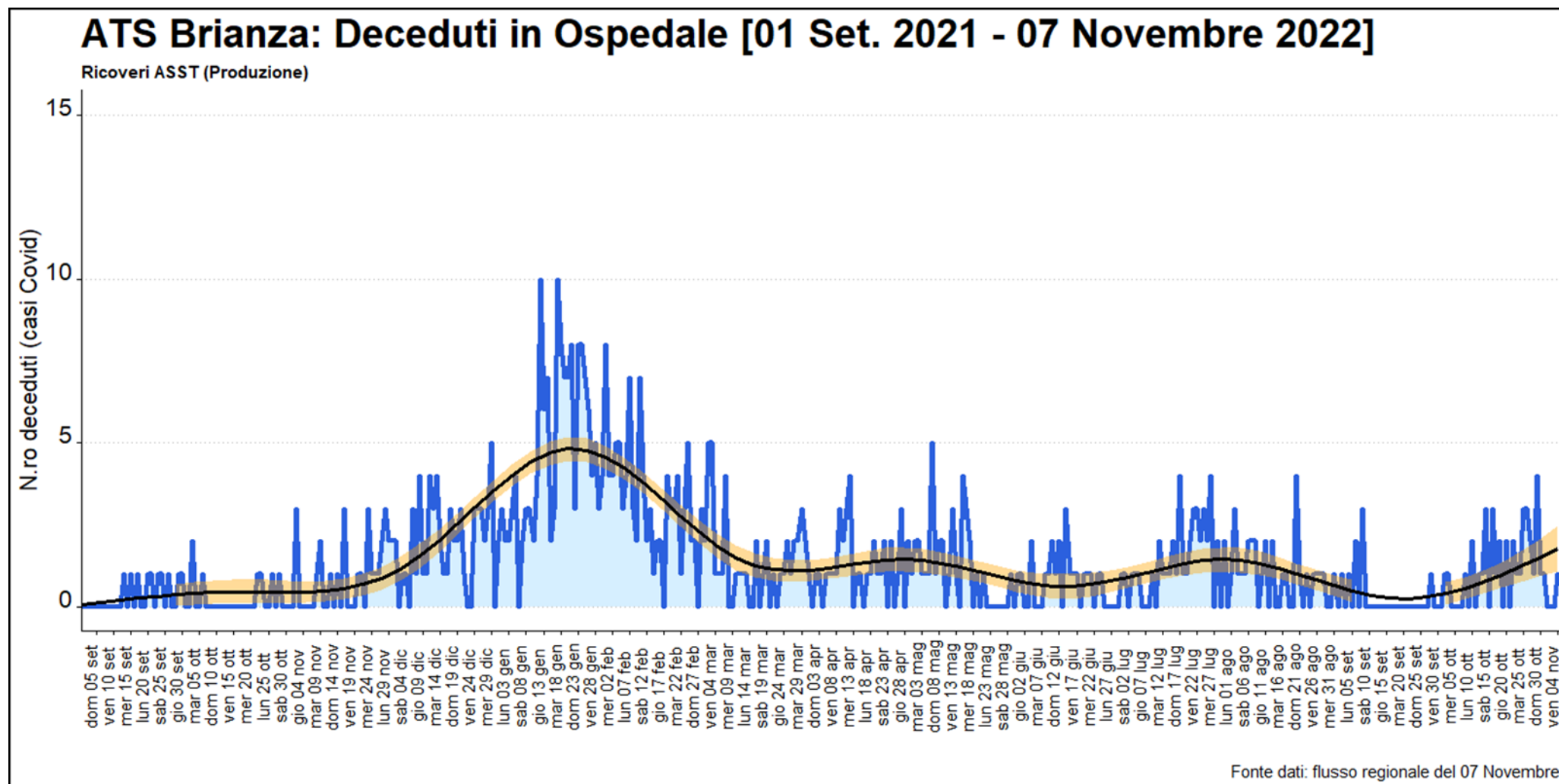
Ricoverati per ASST

Il grafico esemplifica il numero di ricoverati per Covid: nei giorni più recenti i ricoveri aumentano e non sono superati dalle dimissioni.



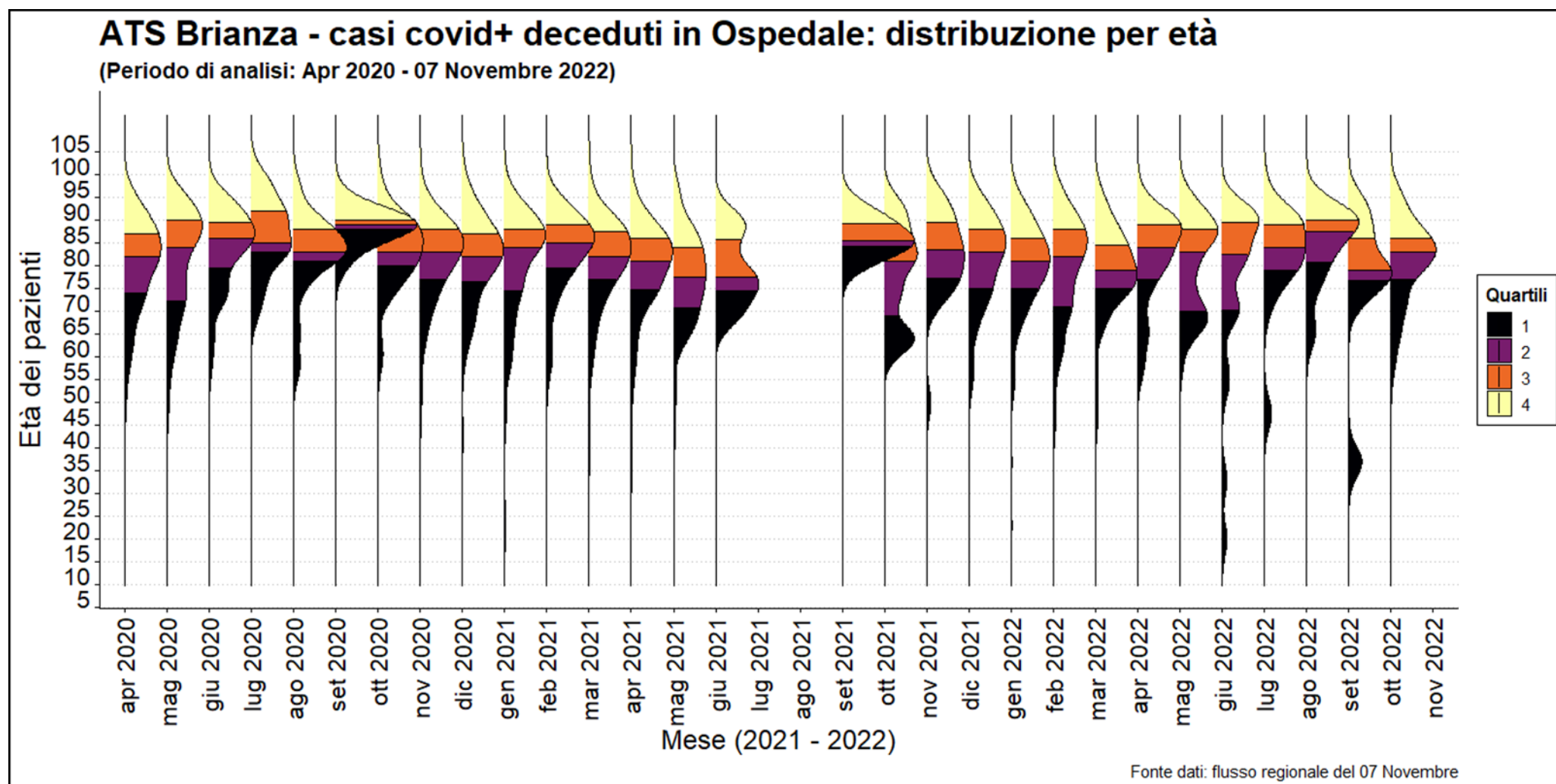
Andamento temporale dei deceduti in ospedali di ATS Brianza (dati giornalieri)

Il grafico illustra l'andamento quotidiano dei decessi ospedalieri da settembre 2021: la consueta latenza rispetto alla diffusione dei casi giustifica l'andamento.



Deceduti in ospedale per età

Il grafico mostra la distribuzione per età dei deceduti in ospedale dall'inizio della pandemia a ottobre 2022: attualmente l'età mediana è di 85 anni.



4. Indice R(t)

L'indice di replicazione $R(t)$ è la misura della potenziale trasmissibilità della malattia legata alla situazione contingente, cioè la misura di ciò che succede nel contesto di territori di ATS Brianza e descrive invece il tasso di contagiosità dopo l'applicazione delle misure atte a contenere il diffondersi della malattia. R_t è l'indice di riproduzione al tempo t , dipendente quindi dalle misure di contenimento adottate e spesso, a differenza dell' R_0 , viene usato proprio come tasso di riproduzione, cioè come numero di soggetti contagiati da un soggetto infetto nell'unità di tempo. Viene calcolato in ATS Brianza sui dati ufficiali regionali relativi ai soli casi sintomatici per data di insorgenza dei sintomi.

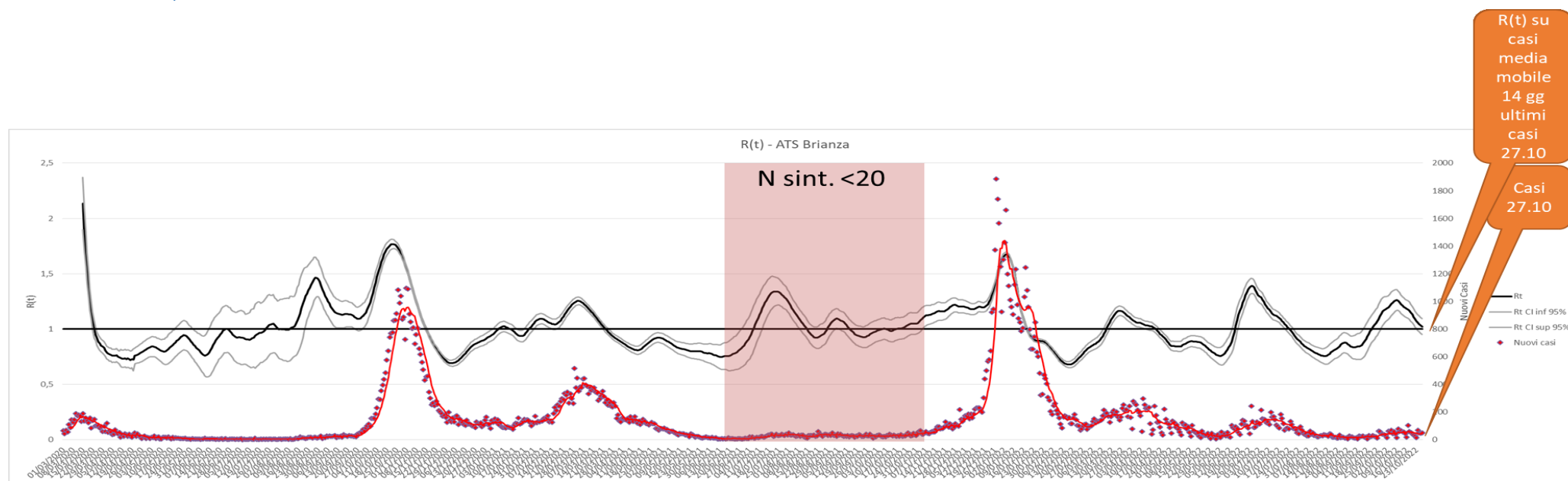
$R(t)$ per data di comparsa dei sintomi nei casi confermati rappresenta il numero di persone che mediamente vengono infettate da un singolo caso.

Se $R(t) < 1$ → l'epidemia sta rallentando, ossia ogni malato infetta, mediamente, meno di una persona

Se $R(t) > 1$ → l'epidemia è in fase progressiva e ogni malato infetta, mediamente, più di una persona

Valori $R(t)$ in ATS Brianza

Evoluzione temporale



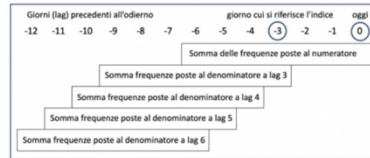
Analisi del 03-11-2022; casi considerati: media mobile 14 giorni fino a 27-10-2022.

Dopo un periodo di alcuni mesi in cui il numero quotidiano di soggetti sintomatici è rimasto sotto i 20 (area rosa nel grafico), dopo una forte risalita con successivo calo e seguente più lieve risalita sopra il valore 1, il valore della stima puntuale del $R(t)$ è sceso al di sotto dell'unità; da fine giugno è risalito nuovamente in modo rilevante sopra 1 per poi scendere al di sotto dell'unità, ma nelle rilevazioni più recenti mostra una tendenza alla risalita portandosi al di sopra dell'unità in modo statisticamente significativo.

5. Indice RD_t

Indice RD_t rappresenta l'indice di replicazione diagnostica a lag differenti:

$$RD_t = \frac{\text{somma delle frequenze degli ultimi sette giorni}}{\text{somma delle frequenze dei sette giorni precedenti}} \quad \text{considerati a diversi lag}$$

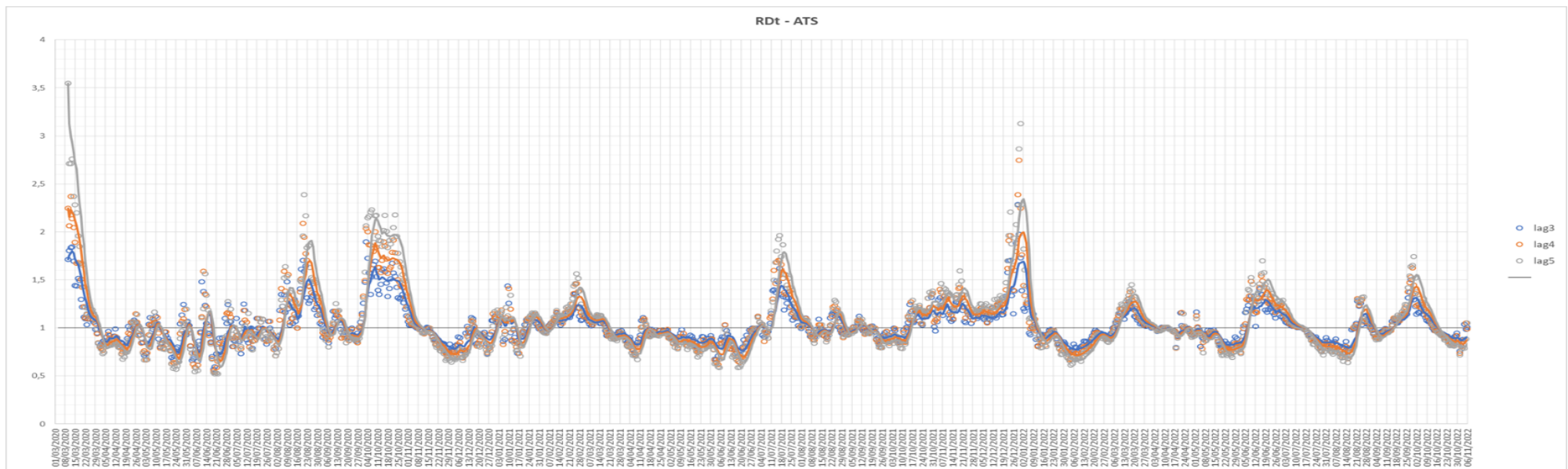


- ✓ permette di conoscere la percentuale di diagnosi di positività che vengono notificate dopo un certo intervallo di tempo (lag) dalle precedenti diagnosi già notificate.
- ✓ può considerarsi un tasso di replicazione basato sulle date di notifica e capace di individuare valori differenti tra gruppi di diagnosi (*proposta: lo calcoliamo per data ricevimento tampone*)
- ✓ **Finalità:** monitorarne l'andamento dell'epidemia per costruire un segnale di rischio quando $RD_t \geq 1$



Riferimento:

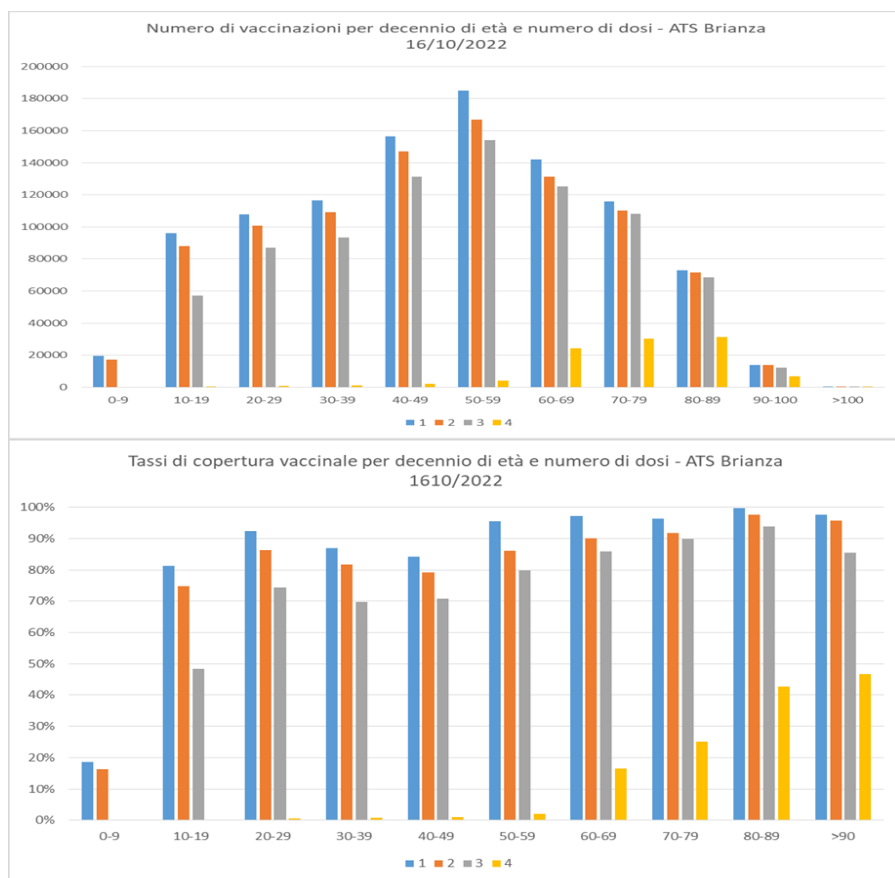
<https://www.epiprev.it/r0-rt-rdt-che-sono-e-che-significano>



6. VACCINAZIONI

Come in tutta la Regione, anche in ATS della Brianza le vaccinazioni anti Covid sono in fase di erogazione per la quarta dose per le categorie di popolazione interessate. I grafici a barre che seguono illustrano, con dettaglio per decennio di età, le proporzioni di assistiti di ATS Brianza vaccinati con una, due, tre o 4 dosi confrontando i valori registrati a fine luglio con quelli attuali: si evidenzia un leggero incremento nella somministrazione di quarta dose (barra in giallo) nelle fasce di età più elevata, mentre la proporzione di giovanissimi vaccinati con ciclo completo e booster (3 dosi) è troppo bassa e dovrebbe essere oggetto di promozione per ridurre, per quanto possibile, la circolazione virale e le conseguenze più gravi del contagio. Analogamente ultraottantenni e fragili dovrebbero effettuare quanto prima la quarta dose.

16 ottobre 2022



3 novembre 2022

